



Statens
arbeidsmiljøinstitutt



IKKE-YRKESAKTIVE I NORGE



nasjonal overvåking
av arbeidsmiljø og -helse

– i et yrkes- og helseperspektiv.

Denne rapporten er skrevet av:

Cecilie Aagestad
Tom Sterud
Tore Tynes

Det redaksjonelle arbeidet ble avsluttet
20. november 2009

Serie: STAMI-rapport
Årg. 10. nr. 7 (2009)
ISSN: 1502-0932
Dato: 15/10/2009

IKKE-YRKESAKTIVE I NORGE

– i et yrkes- og helseperspektiv

Rapporten presenterer resultater fra
Statistisk sentralbyrås levekårsunder-
søkelse (2006) og arbeidskraftsunder-
søkelse (2006)

REFERANSER

Vedlegg 1:

- NOAs omkoding til 12 yrkesgrupper basert på Statistisk sentralbyrås standard for yrkesklassifisering

Vedlegg 2:

- Tabell 1. Prosentandel i ulike hovedbeskjeftigelser i aldersgruppen 18–66 år etter yrke eller aldri i jobb, for yrkesaktive nåværende yrke, for ikke-yrkesaktive sist holdte yrke (Kilde: SSB, LKU 2006)
- Tabell 2. Prosentandel i ulike hovedbeskjeftigelser i aldersgruppen 18–24 år etter yrke eller aldri i jobb, for yrkesaktive nåværende yrke, for ikke-yrkesaktive sist holdte yrke (Kilde: SSB, LKU 2006)
- Tabell 3. Prosentandel i ulike hovedbeskjeftigelser i aldersgruppen 25–39 år etter yrke eller aldri i jobb, for yrkesaktive nåværende yrke, for ikke-yrkesaktive sist holdte yrke (Kilde: SSB, LKU 2006)
- Tabell 4. Prosentandel i ulike hovedbeskjeftigelser i aldersgruppen 40–54 år etter yrke eller aldri i jobb, for yrkesaktive nåværende yrke, for ikke-yrkesaktive sist holdte yrke (Kilde: SSB, LKU 2006)
- Tabell 5. Prosentandel i ulike hovedbeskjeftigelser i aldersgruppen 55–66 år etter yrke eller aldri i jobb, for yrkesaktive nåværende yrke, for ikke-yrkesaktive sist holdte yrke (Kilde: SSB, LKU 2006)
- Tabell 6. Prosentandel blant ikke-yrkesaktive og yrkesaktive i parentes som oppgir at de er litt plaget eller mer av ulike helseplager (Kilde: SSB, LKU 2006)
- Tabell 7. Prosentandel arbeidsuføre som oppgir at de er litt plaget eller mer av ulike helseplager, etter alder og kjønn (Kilde: SSB, LKU 2006)
- Tabell 8. Prosentandel yrkesaktive og ikke-yrkesaktive som oppgir at de den siste måneden har vært plaget av smerter i nakken, skuldre eller øvre del av ryggen, etter siste yrke. (Kilde: SSB, LKU 2006)
- Tabell 9. Prosentandel yrkesaktive og ikke-yrkesaktive som oppgir at de den siste måneden har vært plaget av smerter i korsryggen eller nedre del av ryggen, etter siste yrke. (Kilde: SSB, LKU 2006)
- Tabell 10. Prosentandel yrkesaktive og ikke-yrkesaktive som oppgir at de den siste måneden har vært plaget av smerter i albue, underarm eller hender. (Kilde: SSB, LKU 2006)

FORORD

Nasjonal overvåkning av arbeidsmiljø og -helse (NOA), som er en avdeling ved Statens arbeidsmiljøinstitutt, overvåker norsk arbeidsmiljø og relevante helseforhold for å fremskaffe kunnskap til myndigheter og norsk arbeidsliv. Denne rapporten gir et beskrivende bilde av ikke-yrkesaktive i Norge med utgangspunkt i data fra Statistisk sentralbyrås levekårsundersøkelse (2006) og arbeidskraftundersøkelsen (2006).

Rapporten baserer seg på det ikke-yrkesaktive oppgir som egen hovedbeskjeftigelse, det vil si om de er arbeidsuføre, arbeidsledige, alders-/førtidspensjonister, hjemmearbeidende, skoleelever/studenter eller vernepliktige.

Hvilke begrunnelser oppgis som årsak til avgang fra arbeidslivet, og hva er begrunnelsen for ikke å søke ny jobb blant ikke-yrkesaktive? Hvor utbredt er det blant arbeidsuføre å arbeide i redusert stilling? Dette er spørsmål som rapporten forsøker å gi et svar på med bakgrunn i data fra arbeidskraftundersøkelsen til Statistisk sentralbyrå.

Utdanning, inntekt eller yrke brukes ofte for å forklare sosiale ulikheter i helse. Det er hovedsakelig ansatte i yrkesgrupper uten utdanning eller med lave krav til utdanning som faller ut av arbeidslivet på grunn av helseproblemer som kan ha sammenheng med forhold i arbeidet. Denne rapporten beskriver hvilke yrkesgrupper og aldersgrupper som har den største avgangen til arbeidsuføret totalt sett. Ulikheter i helse mellom ikke-yrkesaktive og yrkesaktive er en problemstilling som det er viktig å ha økt oppmerksomhet på. For samtlige helseplager som beskrives i rapporten, rapporterer ikke-yrkesaktive, og da fortrinnsvis arbeidsuføre og arbeidsledige, at de er mer plaget enn den yrkesaktive delen av befolkningen. Ikke-yrkesaktive i et yrkes- og helseperspektiv beskrives på grunnlag av data fra levekårsundersøkelsen til Statistisk sentralbyrå.

Rapporten er utarbeidet av seniorrådgiver Cecilie Aagestad, seniorrådgiver Tom Sterud og overlege Tore Tynes.

Vi håper at rapporten vil bidra til å rette oppmerksomheten mot et bedre arbeidsmiljø for alle, men med et ytterligere fokus på utsatte grupper, slik at flere blir stående i arbeidet uavhengig av yrkestilhørighet.

November 2009

Steinar Aasnæss
avdelingsdirektør

SAMMENDRAG

Med utgangspunkt i to store landsrepresentative undersøkelser, Statistisk sentralbyrås levekårsundersøkelse og arbeidskraftundersøkelse (begge fra 2006), har vi i denne rapporten sett nærmere på de ikke-yrkesaktive i Norge. Hvem er ikke-yrkesaktiv, og hvilke begrunnelser oppgis for å ikke være i arbeid? Rapporten gir også en beskrivelse av selvrapportert helse blant ikke-yrkesaktive.

Hvem er de ikke-yrkesaktive?

Yrkesaktive ble definert i henhold til Statistisk sentralbyrås definisjon som personer som utførte inntektsgivende arbeid av minst én times varighet i referanseuken, samt personer som har et slikt arbeid, men som var midlertidig fraværende på grunn av sykdom, ferie eller lønnet permisjon. Ikke-yrkesaktive ble definert som alle som svarte avkrefteende på at de hadde slikt arbeid.

Spørsmålet som stilles for å beskrive de ikke-yrkesaktive i levekårs- og arbeidskraftundersøkelsene, er om de hovedsakelig betrakter seg som arbeidsledige, arbeidsuføre, alders-/førtidspensjonister, hjemmearbeidende, skoleelever/studenter eller avtjener verneplikten. Respondenten angir så hvilken kategori som passer best for egen tilknytning til arbeidslivet. For analysene som er basert på levekårsdataene, er det bare de ikke-yrkesaktive som bekrefter at de tidligere har hatt et fast arbeidsforhold som varte mer enn 6 måneder og med en ukentlig arbeidstid på minst 15 timer, som har besvart spørsmålene om tidligere yrke og egen helse.

- Arbeidsuføre utgjør den nest største gruppen av ikke-yrkesaktive. Bare gruppen av skoleelever er større. I alt 8,2 prosent eller nærmere 250 000 personer i aldersgruppen 16–66 år er arbeidsuføre og helt utenfor arbeidslivet. I tillegg er om lag 1 prosent av alle yrkesaktive, eller nærmere 23 000 personer, delvis arbeidsuføre. Arbeidsuførhet er mer utbredt blant eldre arbeidstakere, personer med lavere utdanning og blant kvinner.
- De arbeidsledige utgjør den tredje største gruppen av ikke-yrkesaktive. I alt 3,0 prosent, eller nærmere 92 000 mennesker, betraktet seg som arbeidsledige i 2006. Arbeidsledigheten er høyest i de to yngste aldersgruppene 16–24 år og 25–39 år. Andelen som oppgir at de er arbeidsledige, avtar med utdanningslengden.
- Egen sykdom eller uførhet er en viktig begrunnelse for deltidsarbeid, og 3,8 prosent av alle yrkesaktive oppgir denne begrunnelsen. Den største andelen som jobber deltid grunnet egen sykdom eller uførhet, finner vi i yrker uten krav til utdanning (7,9 %) og i helse- og omsorgsykker (7,4 %).

Hvilket yrke har den største avgangen?

I yrker uten krav til utdanning er nærmere tre av ti utenfor arbeidslivet, og to av ti oppgir at de er arbeidsuføre. Det er også flere arbeidsledige i yrker med lavere krav til eller ingen utdanning.

- I aldersgruppen 18–24 år er det hovedsakelig utdanning og arbeidsledighet som oppgis som årsaker til ikke-yrkesaktivitet.
- I aldersgruppen 25–39 år er utdanning fortsatt den viktigste årsaken for ikke-yrkesaktivitet etterfulgt av arbeidsledighet og uførhet. Høyest forekomst av arbeidsuførhet finner vi i yrker uten krav til utdanning og blant bønder og fiskere (8 %). Gjennomsnittet for aldersgruppen er 2,4 prosent.
- I aldersgruppen 40–54 år er det hovedsakelig arbeidsuførhet som oppgis som årsak til ikke-yrkesaktivitet, men en betydelig andel rapporterer også arbeidsledighet. Høyest forekomst av arbeidsuførhet oppgis i yrker uten krav til utdanning (17 %) og blant operatører/sjåfører og i salgs- og serviceyrker (nærmere 12 %). Gjennomsnittet for aldersgruppen er 6,2 prosent.
- Arbeidsuførhet og alders-/førtidspensjonist oppgis som den viktigste årsak til avgang fra yrkeslivet i aldersgruppen 55–66 år. Hele 35 prosent i yrker uten krav til utdanning oppgir at de er arbeidsuføre, mens gjennomsnittet for aldersgruppen er 19 prosent. Sykepleierne skiller seg ut ved at ingen oppgir uførhet i de yngre aldersgruppene, mens en av fire er arbeidsuføre i aldersgruppen 55–66 år.

Begrunnelse for å slutte i arbeidet og begrunnelse for ikke å søke ny jobb

Blant de ikke-yrkesaktive som tidligere har hatt en jobb, oppgir de fleste egen sykdom eller uførhet (33 %) som den viktigste grunnen til at de sluttet i arbeidet. Blant de arbeidsuføre oppgir nærmere ni av ti at de sluttet på grunn av egen sykdom eller uførhet, mens de arbeidsledige oppgir nedbemanning eller permittering (31,4 %) og midlertidig stilling (24 %) som viktigste årsak. Jo lenger man har vært utenfor arbeidslivet, jo mindre sannsynlig er det at man søker eller ønsker å søke noen jobb. Egen sykdom eller uførhet er samtidig den viktigste begrunnelsen for at man ikke har søkt inntektsgivende jobb siste år. Dette gjelder nærmere fire av ti av de ikke-yrkesaktive.

Ikke-yrkesaktive og helse

For samtlige helseplager rapporterer ikke-yrkesaktive at de er mer plaget enn de yrkesaktive. Det er imidlertid store forskjeller innad i gruppen av ikke-yrkesaktive. Arbeidsuføre skiller seg ut med en klart høyere forekomst av selvrapporterte helseplager, og særlig når det gjelder forekomsten av muskel- og skjelettsmerter. Både arbeidsuføre og arbeidsledige rapporterer høyere forekomst av nervøsitet, angst og rastløshet samt nedtrykthet og depresjon sammenlignet med gjennomsnittet av ikke-yrkesaktive.

Når det gjelder muskel- og skjelettsmerter, er helseforskjellene tydelige sett i forhold til siste yrke. Andelen ikke-yrkesaktive som oppgir å ha vært svært plaget av smerter i korsryggen, nakken, skuldre eller øvre del av ryggen siste måned, varierer fra 10 til 30 prosent mellom yrkesgruppene. Høyest forekomst finner vi i yrker der de ansatte i stor grad utsettes for manuelt arbeid som tunge løft og repeterende arbeidsoppgaver.

Forekomsten av nakke og skuldersmerter er lavere hos gruppen av arbeidsuføre som har vært utenfor arbeidslivet i 2-3 år sammenlignet med gruppen som har vært ute i 0-1 år. Forekomsten av psykiske plager er høyere blant arbeidsuføre som har vært utenfor arbeidslivet i 2-3 år sammenlignet med de som har vært utenfor i 0-1 år.

FORKORTELSER

AKU: Arbeidskraftundersøkelsen, intervjuundersøkelser som Statistisk sentralbyrå foretar i et representativt utvalg av befolkningen hvert kvartal. AKU er hovedkilden til arbeidsmarkedsstatistikk i Norge

LKU: Levekårsundersøkelsen, intervjuundersøkelser som Statistisk sentralbyrå hvert år foretar i et representativt utvalg av befolkningen. Hvert tredje år er spørsmålene rettet mot arbeidsmiljøet.

NAV: Arbeids- og velferdsforvaltningen (tidligere «Ny arbeids- og velferdsforvaltning»), består av den statlige arbeids- og velferdsetaten og deler av kommunenes sosialtjenester

NOA: Nasjonal overvåkning av arbeidsmiljø og helse, en avdeling ved Statens arbeidsmiljøinstitutt

SSB: Statistisk sentralbyrå

STAMI: Statens arbeidsmiljøinstitutt, et statlig nasjonalt forskningsinstitutt for arbeidsmiljø og helse. Virksomheten omfatter forskning, utredning, tjenesteyting, utdanning og formidling. Et overordnet mål er å skape og formidle kunnskap om sammenhengen mellom arbeid og helse.

INNHALDSFORTEGNELSE

Forord	5
Sammendrag	6
Forkortelser	9
INNLEDNING	11
Bakgrunn	12
Materiale og metode	15
HVEM ER DE IKKE-YRKESAKTIVE?	17
Arbeidsufør, men likevel i arbeid	19
Tidligere inntektsgivende arbeid blant de ikke-yrkesaktive	22
ET HELHETLIG BILDE, YRKESAKTIV – IKKE-YRKESAKTIV	23
Forskjeller i arbeidsuførhet og arbeidsledighet i ulike yrkesgrupper	24
Ikke-yrkesaktive i et aldersperspektiv	26
Det siste, men ikke nødvendigvis det mest langvarige yrket	33
IKKE-YRKESAKTIVE OG JOBBATFERD	34
Begrunnelse for å ha sluttet i tidligere jobb	35
Jobbsøking blant ikke-yrkesaktive	37
Begrunnelse for å ikke søke ny jobb	39
IKKE-YRKESAKTIVE OG HELSE	40
Muskel- og skjelettsmerter	42
Psykiske plager	49
Hud, pust og sanser	51
Forekomst av ulike plager blant grupper av arbeidsuføre etter antall år uten for arbeidslivet	55
Referanser	56
Vedlegg	58

INNLEDNING OM IKKE-YRKESAKTIVE I NORGE

Det å ha et arbeid, en jobb å gå til, er bra for den enkelte og for samfunnet som helhet. Arbeidsplassen er ikke bare et sted man tjener penger for å forsørge seg selv og eventuell familie, men også en kilde til sosialt samvær. Arbeid er viktig i et helseperspektiv, og de som står utenfor arbeidslivet, har gjennomgående dårligere helse enn den yrkesaktive delen av befolkningen. Ulikheter i helse mellom ikke-yrkesaktive og yrkesaktive er en problemstilling som det er viktig å ha økt oppmerksomhet på.

Arbeidssituasjonen kan i enkelte tilfeller forårsake eller medvirke til sykdom og skade, men sviktende helse kan også oppstå uavhengig av arbeidet. For arbeidsledige, og da fortrinnsvis langtidsledige, vil mangel på arbeid kunne føre til helseproblemer.

Det er ulike årsaker til at man er ikke-yrkesaktiv. Noen er fortsatt under utdanning, noen forlater arbeidslivet som følge av høy alder, andre har familieforpliktelser, og noen avtjener verneplikten. For andre er manglende yrkesaktivitet en konsekvens av sviktende helse eller arbeidsledighet.

Samfunnet er avhengig av høy yrkesdeltagelse, tiden som tilbringes i betalt arbeid, er fallende i de fleste europeiske land på tross av økende levealder, bedre levekår og bedre helse. Dette er en paradoksal utvikling som forsterkes av at de unge, som følge av lengre utdanning, begynner i jobb senere i livet. Enda mer bekymringsfullt er det at stadig flere eldre

Få land har høyere yrkesdeltagelse enn Norge, men det er også få land som har en større andel av arbeidsstyrken på trygd.

På en typisk arbeidsdag i Norge, er om lag hver fjerde potensielle arbeidstaker ute av aktivitet på grunn av helseproblemer eller arbeidsledighet.

For ti år siden gjaldt dette hver femte arbeidstaker. (Røed, 06)

arbeidstakere forlater yrkeslivet før pensjonsalder. Trenden i retning av tidligere avgang er også en av de viktigste strukturelle endringer som har skjedd i det europeiske samfunnslivet i løpet av de siste 25 årene. I Norge er avtalen om et inkluderende arbeidsliv et eksempel på en strategi med en målsetting om å øke yrkesdeltagelsen blant eldre og arbeidsuføre og i avtalen er det også en målsetting at sykefraværet skal reduseres. Spørsmålet er om det er mulig å få til dette i en situasjon der man samtidig ønsker å få flere eldre og yrkeshemmede inn i arbeidslivet.

Tidligere publikasjoner fra NOA har hovedsakelig fokusert på arbeidsmiljø og helseeffekter hos den yrkesaktive delen av befolkningen.

I overvåkningen av arbeidsmiljø og helse i Norge er det imidlertid også viktig å fokusere på de ikke-yrkesaktive, deres tidligere yrke og deres vurdering av egen helse. Det er avgjørende å ha kunnskap om disse faktorene for å kunne motivere til målrettet innsats mot spesifikke yrker der vi vet at avgangen er stor.

Denne rapporten baserer seg på tall fra arbeidskraftundersøkelsen og levekårsundersøkelsen til Statistisk sentralbyrå.

BAKGRUNN

Formålet med denne rapporten er å gi et beskrivende bilde av de ikke-yrkesaktive i Norge. Hvem er de ikke-yrkesaktive, og hva er årsaken til at de ikke er i arbeid? Hvilke yrker har høyest avgang, og hvordan er ikke-yrkesaktives selvrapporterte helse.

Rapporten baserer seg på det ikke-yrkesaktive personer oppgir som årsak til manglende yrkesaktivitet: arbeidsuførhet, arbeidsledighet, alders-/førtidspensjonering, hjemmearbeid, elevstatus/studier eller avtjening av verneplikt.

Ved utgangen av 2008 var 336 334 personer mottakere av en uføreytelse (NAV). Antall arbeidsuføre i Norge er økende, og i et europeisk perspektiv viser tall fra OECD at andelen som mottar uføretrygd i aldersgruppen 20–64 år i Norge (10,3 %) er lavere sammenlignet med Sverige (10,8 %) og på tredje plass sett i forhold til øvrige OECD land. Ungarn er landet med høyest forekomst (12 %) mens gjennomsnittet for alle OECD land var rundt 6 prosent i 2007.

Årsaker til arbeidsuførhet er sammensatt, og uheldige belastninger i arbeidsmiljøet kan være en medvirkende faktor. Vi vet også at det er forskjeller i eksponering for helse-skadelige faktorer i arbeidslivet mellom yrkesgrupper. Denne rapporten beskriver hvilke yrkesgrupper det er viktig å rette oppmerksomheten mot for å forebygge arbeidsuførhet blant de ansatte.

Arbeidsledige er sammen med sysselsatte definert som en del av arbeidsstyrken. Antall arbeidsledige er konjunkturavhengig, og ved utgangen av 2008 var 50 076 personer definert

som arbeidsledige (NAV). Personer som er arbeidsledige, vil være det i kortere eller lengre perioder. Hvilke yrkesgrupper som rammes av arbeidsledighet, vil også være avhengig av blant annet etterspørsel av arbeidskraft, nedbemanning, omorganisering og flytting av arbeidsplasser. Denne rapporten gir en beskrivelse av de arbeidsledige i 2006, der vi forsøker å gi svar på følgende spørsmål: Hvilke yrkesgrupper og aldersgrupper har høyest ledighet? Hvilke årsaker oppgir de spurte til egen arbeidsledighet? I hvilken grad søker de aktivt etter en ny jobb?

Manglende deltagelse i arbeidslivet som følge av alders-/førtidspensjon, hjemmearbeid, elevstatus/studier eller avtjening av verneplikten kan i mange tilfeller defineres som mer frivillig enn arbeidsuførhet og arbeidsledighet. I så måte befinner alders-/førtidspensjonistene seg i en gråsoner, da førtidspensjon også kan være et resultat av omorganisering/nedbemanning eller sviktende helse.

Ved utgangen av 2008 var 640 247 personer alders-/førtidspensjonister i Norge (NAV), og vi ser en tendens til at antall yrkesaktive år blir færre. Vi bruker flere år på å utdanne oss og går tidligere av med pensjon. For at flere skal stå i arbeid lenger, er det viktig at arbeidet tilrettelegges for eldre arbeidstakere. Et godt arbeidsmiljø og god helse vil være avgjørende for at eldre arbeidstakere fortsetter i arbeid. Denne rapporten vil gi et svar på hvor stor andel av befolkningen mellom 55–66 år som er ikke-yrkesaktiv, hva de oppgir som årsak til dette, og i hvilke yrkesgrupper avgangen er størst.

Andelen som oppgir hjemmearbeid som årsak til ikke-yrkes-

aktivitet, er minkende. Samtidig deltar flere kvinner i arbeidslivet, og Norge er på topp i europeisk sammenheng når det gjelder kvinner i arbeid. Hvor stor andel oppgir at de er hjemmearbeidende i 2006, sammenlignet med 1996? Er det forskjell mellom såkalte kvinne-dominerte yrker når det gjelder andelen som oppgir at de er hjemmearbeidende? Er hjemmearbeidende på utkikk etter jobb?

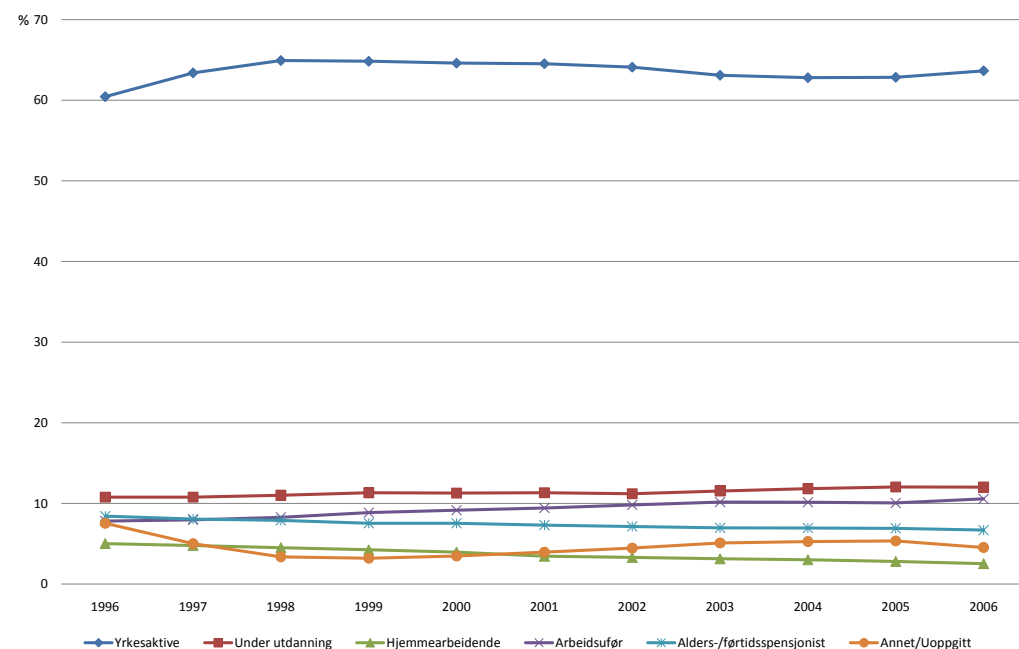
I likhet med utdanning og inntekt, er det dokumentert helseforskjeller etter posisjon i arbeidslivet. Ulikheter mellom yrkesklasser er vist for en rekke dødsårsaker, uførhet, psykisk helse, muskel- og skjelettsykdom, hudsykdom og selvopplevd helse. De som er utenfor arbeidslivet, har gjennomgående dårligere helse enn den yrkesaktive delen av befolkningen, og i siste kapittel gir vi en beskrivelse av hva de ikke-yrkesaktive samlet sett og i spesifikke grupper av ikke-yrkesaktive har svart på spørsmål om helse, sammenlignet med selvrapportert helse i den yrkesaktive delen av befolkningen.

Denne rapporten vil i hovedsak beskrive det vi betegner som ufrivillig ikke-yrkesaktive. Det innebærer at skoleelever/studenter, de som avtjener verneplikten og til dels hjemmearbeidende i mindre grad vil bli omtalt.

Har fordelingen av personer i og utenfor arbeidsstyrken endret seg i perioden 1996–2006?

Figuren viser hvordan yrkesdeltagelsen har endret seg i perioden 1996–2006. Arbeidsledige er inkludert i kategorien yrkesaktive, som en del av arbeidsstyrken.

FIG. 1 Personer i og utenfor arbeidsstyrken i aldersgruppen 16–74 år, 1996–2006 (Statistikkbanken, AKU)



Andel yrkesaktive i arbeidsstyrken har økt fra 1996 (60 %) til 2006 (64 %). Det var en liten nedgang i perioden 2003–2005 med en ny oppgang i 2006. Samtidig har andelen hjemmearbeidende blitt halvert fra 1996 (5 %) til 2006 (2,5 %). I hele perioden har andelen som oppgir at de er under

utdanning, vært på om lag 11–12 prosent. Andelen alderspensjonister har hatt en gradvis nedgang fra i overkant av 8 prosent i 1996 til i overkant av 6 prosent i 2006. I samme periode har andelen som oppgir at de er arbeidsuføre, økt fra 8 til 11 prosent.

MATERIALE OG METODE

Analysene er basert på data fra levekårsundersøkelsen og arbeidskraftsundersøkelsen til Statistisk sentralbyrå, begge fra 2006.

Levekårsundersøkelsen 2006 er en norsk tverrsnittundersøkelse av arbeidsmiljø, gjennomført i perioden 18. september 2006–24. februar 2007. Det ble trukket et landsomfattende tilfeldig utvalg på 18 999 personer fra populasjonen av yrkesaktive og ikke-yrkesaktive i aldersgruppen 18–66 år. Etter frafall bestod det endelige utvalget av 12 550 personer, hvorav 2589 personer var definert som ikke-yrkesaktive og 9961 var definert som yrkesaktive (svarprosent 67,2 %). Yrkesaktive ble definert i henhold til Statistisk sentralbyrås definisjon som personer som utførte inntektsgivende arbeid av minst én times varighet i referanseuken, samt personer som har et slikt arbeid, men som var midlertidig fraværende på grunn av sykdom, ferie eller lønnet permisjon. Ikke-yrkesaktive ble definert som alle som svarte avkreftende på at de hadde slikt arbeid. Deltakerne ble primært intervjuet over telefon (0,5 % besøksintervju).

Spørsmålet som stilles for å beskrive de ikke-yrkesaktive i levekårsundersøkelsen er: Betrakter du deg hovedsakelig som arbeidsledig, arbeidsufør, alders-/førtidspensjonist, hjemmearbeidende, skoleelev/student eller avtjener verneplikt? Respondenten angir så hvilken kategori som passer best for egen tilknytning til arbeidslivet. For analysene som er basert på levekårsundersøkelsen, er det bare de som svarer bekreftende på at de tidligere har hatt et fast arbeidsforhold som varte mer enn 6 måne-

Med **hovedbeskjeftigelse** menes her hva man hovedsakelig definerer seg som;

- yrkesaktiv
- arbeidsufør
- arbeidsledig
- alderspensjonist
- førtidspensjonist
- hjemmearbeidende
- student/elev
- avtjener verneplikt
- annet

der, med ukentlig arbeidstid på minst 15 timer, som inngår i kategorien ikke-yrkesaktiv.

Arbeidskraftsundersøkelsen gjennomføres som en kvartalsvis, representativ utvalgsundersøkelse av Statistisk sentralbyrå med hjemmel i statistikkloven av 16. juni 1989. Ifølge denne loven har alle uttrukne intervjuobjekter plikt til å gi opplysninger om seg selv. På grunnlag av adresseregisteret trekkes det tilfeldig ut et antall familieenheter bestående av til sammen 24 000 personer (per kvartal) i den aktuelle aldersgruppen. Hvert familiemedlem i denne alderen intervjues om sin tilknytning til arbeidsmarkedet i en nærmere spesifisert referanseuke. Intervjuobjektene deltar i alt åtte ganger i løpet av åtte påfølgende kvartaler. Totalt gir dette 96 000 mulige svar i løpet av ett år. I alt ble det avgitt 84 361 svar i arbeidskraftsundersøkelsen 2006, noe som gir en svarprosent på 87,8 prosent. Dette tilsier at i gjennomsnitt 21 090 personer har svart på arbeidskraftsundersøkelsesskjemaet i løpet av

Skoleelever utgjør den største gruppen av ikke-yrkesaktive (tabell 1) og gruppen består i hovedsak av de yngste som fortsatt er under utdanning. Andelen som er under utdanning er om lag like stor blant menn og kvinner.

Den nest største gruppen av de ikke-yrkesaktive betrakter seg som arbeidsuføre. I alt 8,2 prosent eller nærmere 250 000 personer er her definert som uføre ut fra kriteriet om at de ikke er yrkesaktive, og at de ser seg selv som uføre. Andelen uføre øker med økende alder og er spesielt høy i aldersgruppen 55–66 år. Det er også en klar sammenheng mellom uførhet og kortere utdanningslengde. I gruppen med ungdomsskoleutdanning er andelen uføre 15,7 prosent mot 1,5 prosent blant dem med universitets- eller høyskoleutdanning utover 4 år. Arbeidsuførhet er også vanligere blant kvinner enn blant menn.

De arbeidsledige utgjør den tredje største gruppen av ikke-yrkesaktive og i alt 3,0 prosent eller nærmere 92 000 mennesker betraktet seg som arbeidsledige i 2006. Arbeidsledigheten er størst i de to yngste aldersgruppene: 3,6 prosent i aldersgruppen 16–24 og 4,0 prosent i aldersgruppen 25–39 definerer seg som arbeidsledige mot 1,4 prosent i aldersgruppen 55–66 år. Vi ser også at arbeidsledigheten avtar med lengden på utdanningen. Blant dem med utdanning på ungdomsskolenivå definerer 3,6 prosent seg som arbeidsledige mot 1,8 prosent blant dem med mer enn 4-årig utdanning på høyskole- eller universitetsnivå. En relativt lik andel menn og kvinner ser seg selv som arbeidsledige.

Hjemmearbeidende utgjør nærmere 2,2 prosent av befolkningen eller nærmere 68 000 personer i alt. Å være hjemmearbeidende er klart vanligst blant kvinner og er vanligere blant dem

Hvis vi ser bort fra elever/studenter og de som avtjener verneplikten, er gjennomsnittlig alder for de ikke-yrkesaktive 51 år. De begynte å arbeide da de var 18 år, og har i gjennomsnitt arbeidet i 25 år.

De arbeidsuføre begynte å arbeide ved 17 års alder og har i gjennomsnitt vært yrkesaktive i 26 år. Aldersgjennomsnittet er 54 år

De arbeidsledige begynte å arbeide ved 18 års alder og har arbeidet i 16 år. Gjennomsnittsalder er 38 år.

Alders-/førtidspensjonistene begynte å arbeide da de var 18 år gamle, og har vært yrkesaktive i 38 år. Aldersgjennomsnittet for denne gruppen er 64 år.

De hjemmearbeidende begynte å arbeide nærmere 20 år gamle og har i snitt arbeidet i 13 år. Gjennomsnittlig alder for denne gruppen er 45 år. (Kilde: SSB, LKU, 2006)

med kortere utdanning. Hjemmearbeid viser også en sammenheng med alder og er vanligst i aldersgruppen 25–39 og i aldersgruppen 55–66.

Førtidspensjonering forekommer rimeligvis først og fremst i den eldste aldersgruppen (55–66 år). Det er også en sammenheng mellom førtidspensjonering og kortere utdanningslengde. Alderspensionistene inngår i hovedsak ikke i dette materialet siden øvre aldersgrense er satt til 66 år. Samtlige alderspensionister befinner seg i den eldste aldersgruppen, og vi ser ingen klar sammenheng med utdanning og kjønn.

ARBEIDSUFØR, MEN LIKEVEL I ARBEID

I arbeidskraftsundersøkelsen blir deltidsarbeidende stilt spørsmål om hovedbeskjeftigelse. Det gir oss en mulighet til å beskrive dem som arbeider deltid, men som likevel betrakter seg som henholdsvis arbeidsufør, arbeidsledig, alderspensjonist, førtidspensjonist, hjemmearbeidende eller skoleelev/student.

Folketrygden gir mulighet for delvis arbeidsuførhet. Vilkår for delvis arbeidsuførhet er at evnen til å utføre inntektsgivende arbeid er nedsatt med minst 20 prosent. Delvis arbeidsuførhet åpner for muligheten til å delta i arbeidslivet til tross for nedsatt helse. Deltidsarbeid kan derfor være en løsning for personer som av helsemessige årsaker ikke kan arbeide heltid.

Deltidsarbeid kan også være et ønsket alternativ i visse stadier av livet for å lette balansen mellom arbeid og andre forpliktelser. Samtidig kan deltidsarbeid være et alternativ for dem som ikke har mulighet til å få full stilling.

I dette avsnittet ser vi nærmere på hovedbeskjeftigelse blant deltidsarbeidende, hva de oppgir som yrke, og hvilke grunner de oppgir for å jobbe deltid.

I tabell 2 ser vi at i gruppen som definerer seg som arbeidsuføre, jobber om lag 7,7 prosent deltid. I gruppen av arbeidsledige er andelen som jobber deltid, 7,6 prosent, i gruppen av førtidspensjonister er andelen 7,8 prosent, og i gruppen av hjemmearbeidende er den 18,6 prosent. Blant de arbeidsuføre er det hovedsakelig kort deltid som oppgis (6, 6 prosent).

- Kort deltid: 1–19 timer
- Lang deltid: 20–36 timer, med unntak av personer som arbeider 32–36 timer, og som oppgir at dette utgjør heltid
- Heltid: 37 timer og mer, samt tilfellene nevnt ovenfor

TAB. 2 Egenvurdert hovedbeskjeftigelse blant deltidsarbeidende og ikke-yrkesaktive. Andel i prosent (Kilde: SSB, AKU 2006)

	Estimert antall i befolkningen	Hovedbeskjeftigelse (%)								
		Yrkesaktiv	Student eller skoleelev	Alderspensionist	Førtidspensionist	Arbeidsufør	Hjemmearbeidende	Arbeidsledig	Annet	
Alle		417 082	404 031	14 169	51 663	276 970	83 333	99 905	33 871	
	Lang deltid	71,8	5,1	1,7	1,1	1,1	2,4	2,0	3,1	
	Kort deltid	28,2	30,1	9,0	6,7	6,6	16,2	5,6	9,1	
	Ikke-yrkesaktiv		64,8	89,3	92,2	92,3	81,4	92,4	87,8	

TAB. 3 Prosentandel heltidsarbeidende og prosentandel deltidsarbeidende som oppgir ulike typer hovedbeskjeftigelse, etter yrke (Kilde: SSB, AKU 2006)

	Estimert antall i befolkningen		DELTIDSARBEIDENDE FORDELTE ETTER EGENVURDERT HOVEDBESKJEFTIGELSE (%)								
	Heltid	Deltid	Hovedsakelig yrkesaktiv	Student eller skoleelev	Alderspensionist	Førtidspensionist	Arbeidsufør	Hjemmearbeidende	Arbeidsledig	Annet	
Adm.ledere/politikere	144 209	95,5	3,8	0,1	0,1	0,1	0,1	0,1	0,0	0,1	100
Akademiske yrker	192 414	89,6	8,9	0,8	0,0	0,0	0,2	0,2	0,1	0,2	100
Pedagogiske yrker	160 987	73,7	21,9	2,1	0,1	0,1	0,7	0,6	0,5	0,3	100
Sykepleiere	78 181	54,3	41,8	1,1	0,1	0,1	0,8	1,5	0,2	0,1	100
Andre høyskoleyrker	398 863	85,5	11,1	1,8	0,1	0,1	0,7	0,3	0,2	0,2	100
Kontoryrker	165 944	68,4	21,7	6,1	0,0	0,1	1,1	1,4	0,8	0,4	100
Helse- og omsorgsyrker	243 034	41,3	43,7	9,4	0,0	0,3	1,8	2,0	1,0	0,6	100
Salgs- og serviceyrker	331 038	53,3	22,8	20,1	0,1	0,3	1,2	1,0	1,0	0,3	100
Bønder, fiskere o.l.	60 823	77,4	9,8	8,3	0,0	0,6	1,9	1,1	0,7	0,2	100
Håndverkere	266 529	93,4	4,4	1,0	0,1	0,1	0,6	0,1	0,1	0,2	100
Operatører, sjåførere etc.	170 206	88,2	8,1	1,6	0,1	0,1	1,1	0,1	0,4	0,3	100
Yrker uten krav til utd.	115 230	45,0	28,5	17,5	0,0	0,2	3,8	2,3	1,6	1,0	100
Totalt	2 327 456	73,1	17,9	6,1	0,1	0,2	1,0	0,8	0,5	0,3	100

Tabell 3 viser at utbredelsen av deltid varierer mye mellom yrkesgrupper. Deltid er klart mest utbredt i helse- og omsorgsyrker og i yrker uten krav til utdanning, hvor flere enn halvparten jobber deltid. Vi ser videre at også hovedbeskjeftigelse blant deltidsarbeidende varierer mellom ulike yrkesgrupper.

Blant de deltidsarbeidende betrakter de aller fleste seg som enten hovedsakelig yrkesaktive eller som skoleelever. Om lag 90 prosent av alle deltidsarbeidende befinner seg i disse

to gruppene, men det er visse yrkesforskjeller.

De arbeidsuføre, som utgjør 1,0 prosent av alle yrkesaktive, representerer den tredje største gruppen av deltidsarbeidende. Andelen som betrakter seg som uføre blant alle yrkesaktive, er størst i yrker uten krav til utdanning (3,8 %), blant bønder og fiskere (1,9 %) og i helse- og omsorgsyrker (1,8 %).

Andelen som betrakter seg som hjemmearbeidende blant de deltidsarbeidende, utgjør 0,8 prosent av alle

yrkesaktive og er vanligst i yrker uten krav til utdanning (2,3 %) og i helse- og omsorgsyrker (2,0 %). Deltidsarbeidende som betrakter seg som hovedsakelig arbeidsledige, utgjør 0,5 prosent av alle yrkesaktive, og er vanligst i salgs- og serviceyrker og i helse- og omsorgsyrker (1,0 %). Av tabell 4 ser vi at den viktigste begrunnelsen for deltidsarbeid er skolegang eller studier. Dette gjelder særlig for deltidsarbeidende i salgs- og serviceyrker og i yrker uten krav til utdanning.

Den nest viktigste grunnen til at folk arbeider deltid, er at de ikke får heltidsarbeid. I helse- og omsorgsyrker er det en tre ganger så stor andel som opplever ikke å kunne få heltidsarbeid, sammenlignet med andelen blant alle yrkesaktive (15,4 mot 4,9 %), men også i yrker uten krav til utdanning og i salgs- og serviceyrker er dette vanligere enn blant deltidsarbeidende generelt.

Omsorg for egne barn og/eller andre pleietrengende er den tredje viktigste begrunnelsen for deltid totalt sett, og den viktigste begrunnelsen for sykepleiere som jobber deltid. Omsorg for barn eller andre er en vanligere begrunnelse i kvinne-dominerte yrker og spesielt i helse- og omsorgsyrkene.

Egen sykdom eller uførhet er også en viktig begrunnelse for deltidsarbeid, og 3,8 prosent av alle yrkesaktive oppgir denne begrunnelsen. Den største andelen som jobber deltid grunnet egen sykdom eller uførhet, finner vi i yrker uten krav til utdanning (7,9 %) og i helse- og omsorgsyrker (7,4 %).

TAB. 4 Prosentandel som jobber heltid og prosentandel som oppgir ulike begrunnelser for deltid blant alle yrkesaktive, etter yrke (Kilde: SSB, AKU 2006)

	PROSENTANDEL SOM JOBBER HELTID		PROSENTANDEL SOM OPPGIR ULIKE BEGRUNNELSER FOR DELTID BLANT ALLE YRKESAKTIVE							
	Estimert antall i befolkningen	Heltid	Skolegang / Studier	Egen sykdom, uførhet	Omsorg for egne barn og / eller andre pleietrengende	Andre personlige eller familiemessige grunner	Kunne ikke få heltidsarbeid	Arbeidet er for krevende / belastende	Andre grunner	
Adm.ledere/politikere	143 548	95,5	0,0	0,8	1,6	1,3	0,2	0,0	0,6	100
Akademiske yrker	190 924	89,6	0,9	2,4	2,4	0,9	1,0	0,3	2,4	100
Pedagogiske yrker	159 395	73,7	2,4	3,9	6,6	3,2	4,6	0,9	4,7	100
Sykepleiere	77 455	54,3	2,3	5,6	14,4	7,7	6,2	3,1	6,4	100
Andre høyskoleyrker	395 640	85,5	2,3	2,4	3,2	1,6	1,4	0,1	3,5	100
Kontoryrker	164 129	68,4	5,8	5,2	6,1	3,7	5,1	1,0	4,7	100
Helse- og omsorgsyrker	238 710	41,3	9,1	7,4	9,2	6,4	15,4	3,0	8,2	100
Salgs- og serviceyrker	329 327	53,3	19,5	3,9	5,4	3,0	9,4	1,0	4,6	100
Bønder, fiskere o.l.	59 578	77,4	9,1	3,8	1,0	0,9	0,6	0,3	6,9	100
Håndverkere	264 931	93,4	0,8	2,3	0,7	0,4	0,5	0,1	1,8	100
Operatører, sjåførere etc.	168 638	88,2	1,4	3,2	1,1	1,2	1,2	0,8	2,9	100
Yrker uten krav til utd.	115 389	45,0	15,0	7,9	4,8	4,8	13,2	2,7	6,7	100
Totalt	2 307 664	73,1	5,9	3,8	4,4	2,7	4,9	0,9	4,1	100

TIDLIGERE INNTEKTS- GIVENDE ARBEID BLANT DE IKKE-YRKESAKTIVE

Blant de ikke-yrkesaktive i arbeidskraftsundersøkelsen rapporterer om lag halvparten at de tidligere har hatt inntektsgivende arbeid. Blant alders- og førtidspensjonister har henholdsvis tre av fire, og fire av fem tidligere hatt lønnet arbeid. I gruppen av arbeidsuføre er andelen noe lavere der nærmere to av tre rapporterer at de tidligere har hatt lønnet arbeid. Nærmere halvparten av de arbeidsledige og hjemmearbeidende har tidligere hatt inntektsgivende arbeid, og i gruppen av skoleelever har nærmere én av fem tidligere vært i jobb.

Blant de ikke-yrkesaktive er andelen som tidligere har hatt en jobb, større blant kvinner enn blant menn. Rimeligvis finner vi også en sammenheng med alder. Jo eldre de spurte er, jo mer sannsynlig er det at de har vært i arbeid.

Videre er det en større andel av gruppene med kortest utdanning som ikke har vært i arbeid, sammenlignet med øvrige utdanningsgrupper. Årsaken til dette henger sammen med

den store andelen yngre ikke-yrkesaktive i denne gruppen. Men selv når vi tar hensyn til alder, er det en forskjell mellom utdanningsgruppene når det gjelder tidligere yrkesaktivitet (se tabell 1).

Tall fra levekårsundersøkelsen viser at hovedvekten av de ikke-yrkesaktive som tidligere har hatt et arbeid, har vært fast ansatt i en virksomhet (94 %). Nærmere 6 prosent har arbeidet som selvstendig næringsdrivende, mens et lite mindretall har arbeidet som familie-medlem (0,5 %) uten fast lønn.

ET HELHETLIG BILDE

YRKESAKTIV – IKKE-YRKESAKTIV

I yrker uten krav til utdanning er nærmere tre av ti utenfor arbeidslivet, og to av ti oppgir at de er arbeidsuføre. Motsatt ser vi at ni av ti i yrker med krav til høyere utdanning er i arbeid. Det er også flere arbeidsledige i yrker med krav til lavere eller ingen utdanning sammenlignet med øvrige yrkesgrupper.

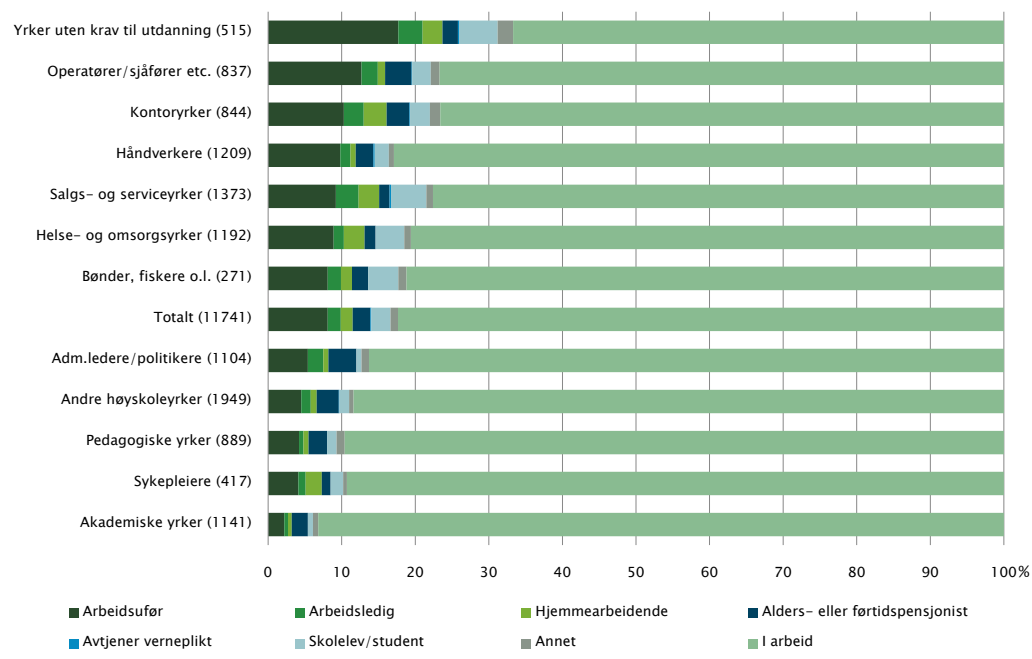
I aldersgruppen 40–59 år er det en økning i andel arbeidsuføre i alle yrkesgruppene, og økningen er særlig stor i de manuelle yrkene, der andelen arbeidsuføre i enkelte yrker er tredoblet sammenlignet med yngre aldersgrupper.

Dette kapittelet beskriver hovedbeskjeftigelsen for personer som en gang har vært i eller fortsatt er i arbeid. Kapittelet gir også en tilsvarende beskrivelse av fire aldersgrupper i disse yrkene. Vi har ikke hatt mulighet til å skille mellom deltid og heltid blant dem som er i arbeid, i denne gjennomgangen. Vi minner om at de spurte måtte oppfylle følgende kriterier for å defineres som yrkesaktive og inngå i de videre analysene: De måtte minst ha jobbet én time i referanseuken eller vært fraværende fra en slik jobb i referanseuken, mens de som tidligere har hatt et yrke, måtte ha jobbet i minst seks måneder sammenhengende.

TAB. 5 Prosentandel som oppgir at de tidligere har hatt en jobb, fordelt på ulike hovedbeskjeftigelser (Kilde: SSB, AKU 2006)

Hatt tidligere inntektsgivende arbeid	Andel (%)	Estimert antall i befolkningen
Skoleelev	19,6	50 836
Alderspensjonist	77,1	9 750
Førtidspensjonist	82,6	39 200
Arbeidsufør	66,8	169 462
Hjemmearbeidende	54,4	36 102
Arbeidsledig	51,2	44 987
Annet	58,2	15 957
Avtjener verneplikt	38,8	2 615
Totalt	48,4	370 138

FIG. 2 Andel i aldersgruppen 18–66 år med ulike hovedbeskjeftigelser, etter nåværende yrke for yrkesaktive og etter siste yrke for ikke-yrkesaktive. Antall som har svart i hver yrkesgruppe står oppført i parentes (Kilde: SSB, LKU 2006)



FORSKJELLER I UFØRHET OG ARBEIDSLEDIGHET I ULIKE YRKESGRUPPER

Figuren, som viser hvordan yrkesaktive og ikke-yrkesaktive i aldersgruppen 18–66 år fordeler seg på tolv ulike yrkesgrupper, belyser hvilke yrker som har den største avgangen, og hva som oppgis som hovedbeskjeftigelse.

Flest arbeidsuføre i yrker uten krav til utdanning

Det er store ulikheter mellom yrkesgruppene når det gjelder avgang fra yrket til arbeidsuførhet. Avgangen til arbeidsuførhet er særlig stor i yrker som karakteriseres av manuelt arbeid, tunge løft og repeterende arbeid. Motsett ser vi at ni av ti i yrker med krav til høyere utdanning er i arbeid.

En yrkesgruppe som særlig skiller seg ut fra de øvrige, er yrker uten krav til utdanning. Én av tre i dette yrket er utenfor arbeidslivet, og to av ti oppgir at de er arbeidsuføre. Andre yrkesgrupper som har en relativt høy andel arbeidsuføre, er operatører/sjåfører (13 %), og om lag en av ti i kontor-

Figuren er sortert etter andel arbeidsuføre i hver yrkeskategori og figuren er basert på tabell 1 i vedlegget.

yrker, håndverkere, salgs- og serviceyrker og helse- og omsorgsyrker, oppgir at de er arbeidsuføre. I yrker med krav til høyskole- og universitetsutdanning er avgangen fra yrket betydelig mindre, og vi ser at en mindre andel er arbeidsuføre, sammenlignet med øvrige grupper. I overkant av 5 prosent i yrkesgruppen administrative ledere og politikere er arbeidsuføre.

Flere arbeidsledige i yrker med lavere krav til eller ingen utdanning

Om lag 3 prosent i kontoryrker, salgs- og serviceyrker og yrker uten krav til utdanning oppgir at de er arbeidsledige. Blant bønder og fiskere, administrative ledere / politikere og operatører/sjåfører er andelen som oppgir arbeidsledighet, 2 prosent. Rundt 1 prosent i akademiske yrker, pedagogiske yrker, andre høyskoleyrker og blant håndverkere oppgir at de er arbeidsledige.

Blant personer som oppgir at de har skole eller utdanning som hovedbeskjeftigelse, har en større andel arbeidet i yrker uten krav til utdanning eller i et salgs- og serviceyrke (5 %). Rundt 4 prosent oppgir at de har hatt arbeid i et helse- og omsorgsyrke eller i yrkeskategorien bønder, fiskere og lignende.

Alders- eller førtidspensjonister oppgir avgang fra de ulike yrkesgruppene i stort sett samme grad.

Kvinnedominerte yrker som kontoryrker, helse- og omsorgsyrker og salgs- og serviceyrker og yrker uten krav til utdanning (3 %) har en større andel hjemmearbeidende sammenlignet med øvrige yrkesgrupper. Andelen sykepleiere som er hjemmearbeidende, er imidlertid mindre enn i øvrige kvinnedominerte yrker (2 %).

IKKE-YRKESAKTIVE I ET ALDERSPERSPEKTIV

I dette avsnittet skal vi se nærmere på hva som karakteriserer ikke-yrkesaktive i fire ulike aldersgrupper. Vi gir en beskrivelse av hvor mange i hver aldersgruppe som er i arbeid, og mer presist hvor stor andel i hver yrkesgruppe som er i arbeid¹. En beskrivelse av de ikke-yrkesaktives hovedbeskjeftigelse sett opp mot det siste yrket de hadde, gir en indikasjon på hvilke yrkesgrupper som har det største frafallet i et aldersperspektiv.

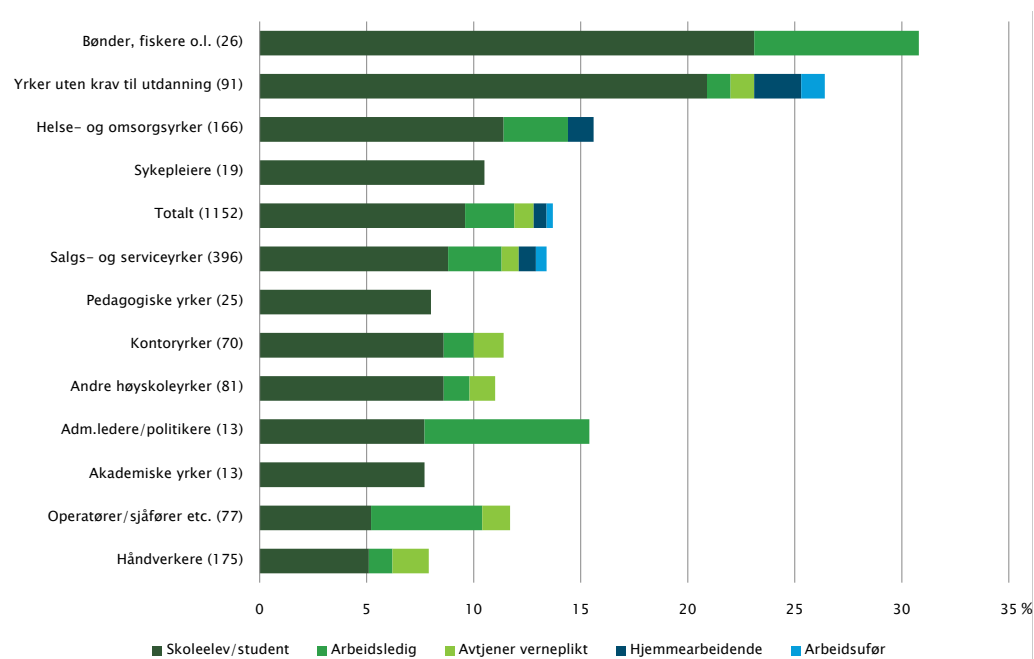
Aldersgruppen 18–24 år

I aldersgruppen 18–24 år er 63 prosent i arbeid i 2006. Det vil si at 38 prosent eller nærmere 150 000 personer er utenfor arbeidslivet, og hovedårsaken er at de fortsatt er under utdanning (28 %). Arbeidsledighet er den nest største årsaken til ikke-yrkesaktivitet i denne aldersgruppen. 4,5 prosent, eller nærmere 18 000 personer, oppgir dette som hovedbeskjeftigelse, mens arbeidsuførhet oppgis av nærmere 8000 personer. (Kilde:SSB, AKU 2006).

¹Når vi beskriver totalforekomsten i ulike hovedbeskjeftigelser fordelt for ulike aldersgrupper baserer vi oss på tall fra arbeidskraftsundersøkelsen. Når vi beskriver avgang fra ulike yrker baserer vi oss på tall fra levekårsundersøkelsen.

Figuren er sortert etter andel skoleelever/studenter blant de ikke-yrkesaktive i aldersgruppen 18–24 år fordelt på siste yrke, og figuren er basert på tabell 2 i vedlegget.

FIG. 3 Prosentandel ikke-yrkesaktive i aldersgruppen 18–24 år med ulike hovedbeskjeftigelser, etter siste yrke. Antall som har svart i hver yrkesgruppe står oppført i parentes (Kilde: SSB, LKU 2006)



Figuren viser at den største andelen skoleelever eller studenter har oppgitt bønder, fiskere o.l. (23 %) og yrker uten krav til utdanning (21 %) som siste yrke. Om lag 11 prosent av sykepleierne er skoleelev eller student, og den samme andelen finner vi for helse- og omsorgsyrker. Arbeidsledighet oppgis som den nest viktigste årsaken til ikke-yrkesaktivitet. Andelen som oppgir at de er arbeidsledige i denne aldersgruppen, er høyest i yrkesgruppene bønder, fisker og lignende og administrative ledere / politikere (begge 8 %). I gruppen yrker uten krav til utdanning oppgir 1 prosent arbeidsuførhet, og i salgs- og service yrker er andelen uføre 0,5 prosent. I de øvrige yrkesgruppene finner vi ingen arbeidsuføre i denne aldersgruppen. I gruppen helse- og omsorgsyrker og i yrker uten krav til utdanning oppgir henholdsvis 1 og 2 prosent at de er hjemmearbeidende.

Hvis vi ser på andelen yrkesaktive i alderen 18–24 år fordelt på de ulike yrkesgruppene, ser vi at den er 91 prosent i yrkesgruppen håndverkere. I pedagogiske yrker er andelen den samme. Til sammenligning er andelen i yrker uten krav til utdanning 74 prosent og nærmere 70 prosent for yrkesgruppen bønder, fiskere og lignende. Dataene i denne aldersgruppen er basert på små tall, og tallene må derfor tolkes med varsomhet.

Aldersgruppen 25–39 år

I aldersgruppen 25–39 år er 84 prosent i arbeid mens i overkant av 155 000 personer befinner seg utenfor arbeidslivet (16 %). Rundt 4 prosent oppgir at de er skoleelev eller student, og utgjør således den største gruppen av ikke-yrkesaktive i denne aldersgruppen. Der nest følger arbeidsuførhet (3,9 %) og arbeidsledighet (4,0 %) som oppgitt hovedbeskjeftigelse. Nærmere 3 prosent oppgir at de er hjemmearbeidende (Kilde:SSB, AKU 2006).

Den nest største gruppen i denne aldersgruppen oppgir at de er arbeidsuføre, og den største andelen uføre finner vi i yrkesgruppene bønder, fisker og lignende og i yrker uten krav til utdanning (7 %). Andelen er også stor, det vil si høyere enn gjennomsnittet, blant operatører/sjåfører etc., i salgs- og serviceyrker, blant håndverkere og i helse- og omsorgsyrker og kontoryrker. I yrker med krav til høyere utdanning oppgir mindre enn 1 prosent at de er arbeidsuføre.

I denne aldersgruppen er andelen som betrakter seg som skoleelev eller student, høyest i salgs- og serviceyrker og i helse- og omsorgsyrker. Øvrige yrkesgrupper med en høyere forekomst enn gjennomsnittet er kontoryrker, bønder, fisker og lignende, i yrker uten krav til utdanning eller som operatører/sjåfører. Andelen som oppgir at de er elever eller studenter, er lavest i akademiske yrker.

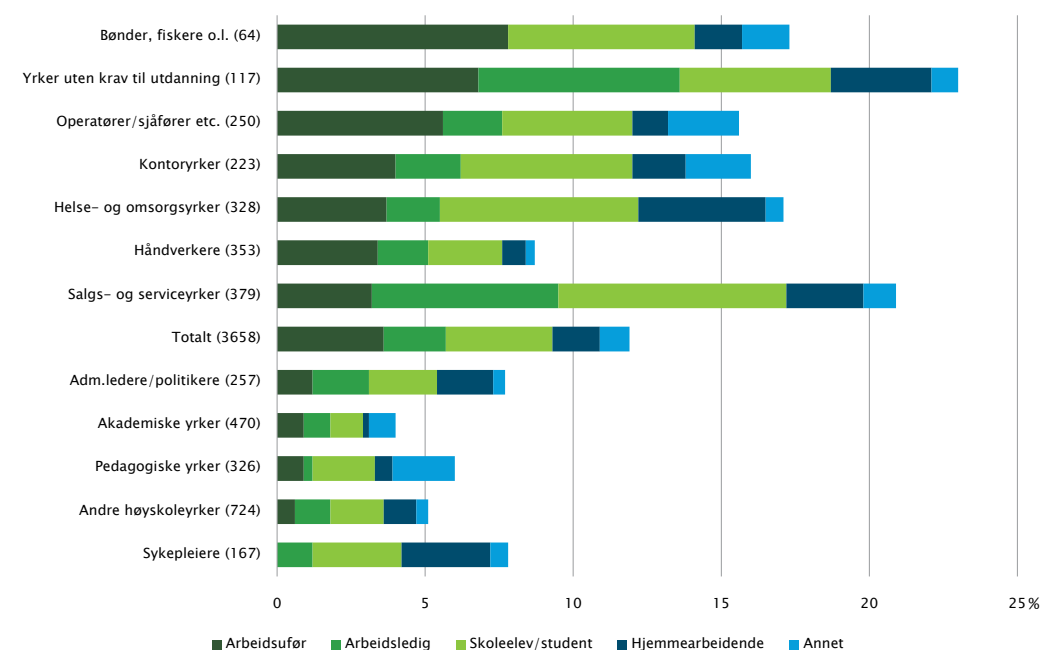
Andelen som betrakter seg som arbeidsledige, er størst i salgs- og serviceyrker (6 %) og i yrker uten krav til utdanning (7 %). Til sammenligning er det under 1 prosent i akademiske yrker og pedagogiske yrker som oppgir at de er arbeidsledige.

Hvis vi ser på de hjemmearbeidende i denne aldersgruppen, oppgir de hovedsakelig at de hadde et kvinnedominert yrke som siste yrke. I helse- og omsorgsyrker oppgir 4 prosent at de er hjemmearbeidende, mens andelen som oppgir hjemmearbeid i yrker uten krav til utdanning, blant sykepleiere og i salgs- og serviceyrkene, er rundt 3 prosent.

Når vi ser på de som er i arbeid, oppgir 96 prosent i gruppen akademiske yrker at de er i jobb, og i samtlige yrker som krever høyskoleutdanning, er over 90 prosent i arbeid. Dette gjelder også for yrkesgruppen håndverkere, der 91 prosent oppgir at de er i arbeid. I overkant av 80 prosent er i arbeid i yrkesgruppene kontoryrker, helse- og omsorgsyrker og operatører/sjåfører og henholdsvis 79 og 77 prosent er i arbeid i salgs- og serviceyrker og i yrker uten krav til utdanning

Figuren er sortert etter andel arbeidsuføre blant de ikke-yrkesaktive i aldersgruppen 25–39 år fordelt på siste yrke. Formålet med denne sorteringen er å tydeliggjøre økningen i avgangen fra spesifikke yrker grunnet arbeidsuførhet i et aldersperspektiv. Figuren er basert på tabell 3 i vedlegget.

FIG. 4 Prosentandel ikke-yrkesaktive i aldersgruppen 25–39 år med ulike hovedbeskjeftigelser, etter siste yrke. Antall som har svart i hver yrkesgruppe står oppført i parentes (Kilde: SSB, LKU 2006)



Aldersgruppen 40–54 år

I aldersgruppen 40–54 år er 15 prosent utenfor arbeidslivet i 2006. Det tilsvarer 145 000 personer. Arbeidsuførhet er den hyppigste begrunnelsen for ikke-yrkesaktivitet, og den største andelen ikke-yrkesaktive i denne aldersgruppen (8,2 %) oppgir dette som hovedbeskjeftigelse. Rundt 3 prosent oppgir at de er arbeidsledige, mens nærmere 2 prosent oppgir at de er hjemmearbeidende (Kilde:SSB, AKU 2006).

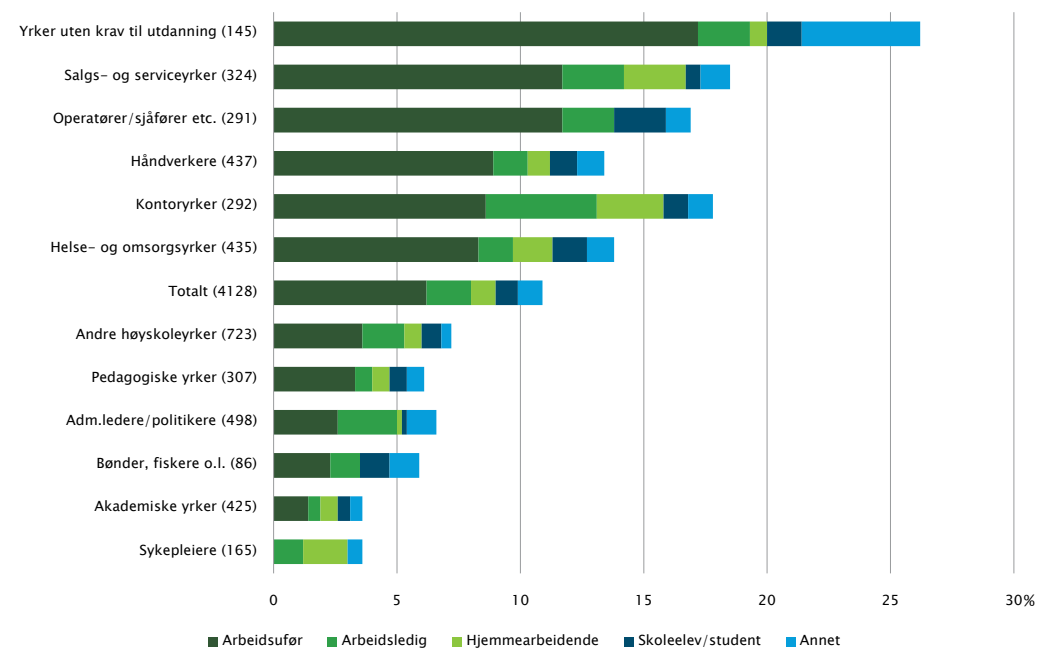
Andelen som betrakter seg som arbeidsuføre, er størst i yrker uten krav til utdanning (17 %), mens nærmere 12 prosent oppgir at de har vært i jobb som operatører/sjåførere og i salgs- og serviceyrker. Mellom 8 og 9 prosent oppgir helse- og omsorgsyrker, kontor-yrker og håndverkere som siste yrke. I yrkesgruppen sykepleiere er det ingen som oppgir arbeidsuførhet, mens andelen arbeidsuføre i akademiker-yrker er rundt 1 prosent. Med unntak av sykepleiere og bønder/fiskere er det for alle aldersgrupper en økende andel som oppgir at de er arbeidsuføre, sammenlignet med yngre aldersgrupper.

Hvis vi ser på dem som oppgir at de er arbeidsledige, er forekomsten høyest blant dem som har vært i kontor-yrker (4,5 %). Andelen som oppgir arbeidsledighet, er relativt likt fordelt på de øvrige yrkesgruppene, men med noen færre i akademiske – (0,5 %) og i pedagogiske yrker (0,7 %).

Sammenlignet med yngre aldersgrupper er det færre i denne aldersgruppen som oppgir at de er hjemmearbeidende, og det er hovedsakelig tidligere ansatte i kvinneedminerte yrker som rapporterer dette.

Figuren er sortert etter andel arbeidsuføre blant de ikke-yrkesaktive i aldersgruppen 40–54 år fordelt på sist yrke, og figuren er basert på tabell 4 i vedlegget.

FIG. 5 Prosentandel ikke-yrkesaktive i aldersgruppen 40–54 år med ulike hovedbeskjeftigelser, etter siste yrke. Antall som har svart i hver yrkesgruppe står oppført i parentes (Kilde: SSB, LKU 2006)



Aldersgruppen 55–66 år

Mange eldre ønsker å forlate arbeidslivet før forventet pensjonsalder. De som pensjonerer seg tidlig, er gjerne arbeidstakere som rapporterer om varige helseproblemer. Kravene fra arbeidsgiver er gjerne de samme uavhengig av arbeidstakerens alder, og en person i tyveårene har ofte en større arbeidskapasitet enn en person på 60 år. Særlig i arbeid som er fysisk tungt, er det viktig at arbeidsgiverne tilpasser kravene til den enkelte.

I levekårsundersøkelsen er øvre aldersgrense i utvalget satt til 66 år, mens alderspensjonen inntreer først ved 67 år. Unntaket er spesifikke yrkesgrupper som politi, brannmenn,

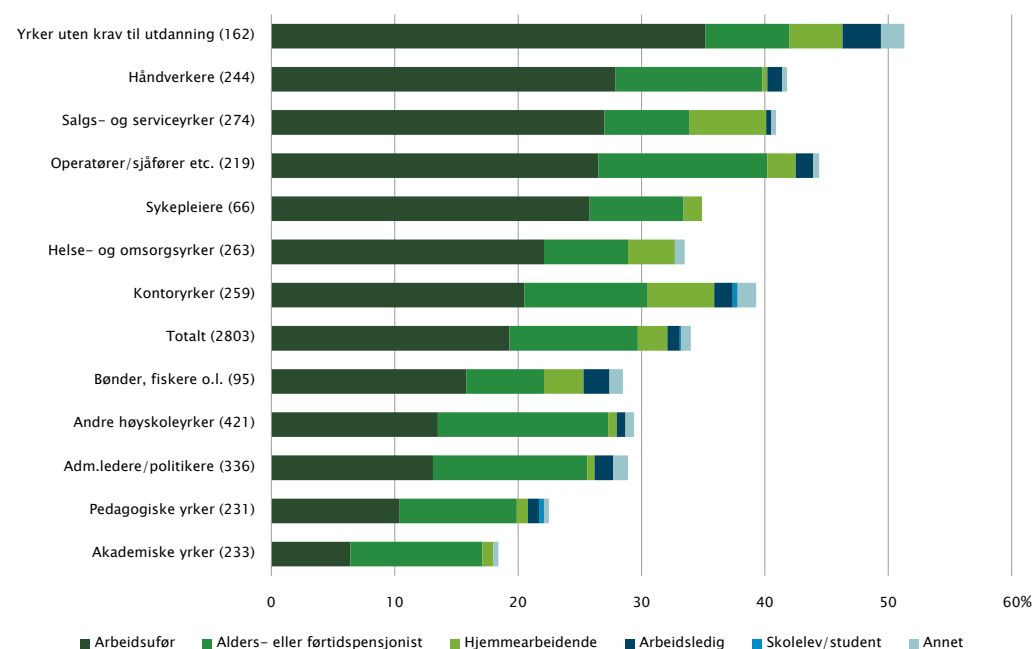
flyvere og ansatte i militære yrker, hvor man kan gå av med full opptjent pensjon ved fylte 57 år. Avtalefestet pensjon inntreer ved 62 år.

I aldersgruppen 55–66 år er 65 prosent i arbeid og i overkant av 220 000 personer er utenfor arbeidslivet. Rundt 21 prosent oppgir at de er arbeidsuføre og utgjør således den største gruppen av ikke-yrkesaktive i denne aldersgruppen (Kilde:SSB, AKU 2006).

Arbeidsuførhet er gjennomgående den hovedbeskjeftigelsen som hyppigst oppgis i de ulike yrkesgruppene. Dette gjelder for 35 prosent i yrker uten krav til utdanning. For operatører, håndverkere, og i salgs- og serviceyrker er andelen rundt 27 pro-

Figuren er sortert etter andel arbeidsuføre blant de ikke-yrkesaktive i aldersgruppen 55–66 år, fordelt på siste yrke, og figuren er basert på tabell 5 i vedlegget.

FIG. 6 Prosentandel i aldersgruppen 55–66 år med ulike hovedbeskjeftigelser, etter sist holdte yrke. Antall som har svart i hver yrkesgruppe står oppført i parentes. (Kilde: SSB, LKU 2006)



sent. 26 prosent av sykepleierne i denne aldersgruppen oppgir arbeidsuførhet, mens andelen i kontoryrker og helse- og omsorgsyrker er rundt 20 prosent. Blant administrative ledere / politikere oppgir 13 prosent at de er arbeidsuføre, mens andelen i pedagogiske yrker er 10 prosent. Den yrkesgruppen der færrest oppgir arbeidsuførhet, er akademiske yrker med 6 prosent.

I aldersgruppen 55–66 år er det forventet at flere slutter i arbeidet grunnet alders-/førtidspensjon, sammenlignet med yngre aldersgrupper. Andelen pensjonister er relativt likt fordelt mellom yrkesgruppene. Mellom 11 og 14 prosent i yrkesgruppene administrativeledere, akademiske yrker, andre høyskoleyrker, kontoryrker, håndverkere og operatører/sjåfører oppgir at de er alders-/førtidspensjonister. I pedagogiske yrker og blant sykepleierne er andelen 8–9 prosent, mens den er rundt 7 prosent for følgende yrkesgrupper: helse- og omsorgsyrker, salgs- og serviceyrker, bønder og fiskere og i yrker uten krav til utdanning.

De yrkesgruppene som oppgir hjemmearbeid som hovedbeskjeftigelse er kvinnedominerte yrker som kontoryrker, helse- og omsorgsyrker, salgs- og service yrker og yrker uten krav til utdanning.

Hvis vi ser på de ulike yrkesgruppene og arbeidsledighet, viser tabellen at andelen arbeidsledige er like stor i de ulike yrkesgruppene, men at yrker uten krav til utdanning skiller seg ut fra de øvrige med 3 prosent arbeidsledige i aldersgruppen 55–66 år

DET SISTE, MEN IKKE NØDVENDIGVIS DET MEST LANGVARIGE YRKET

Den største andelen av de ikke-yrkesaktive oppgir at siste yrke før avgang også er det yrket de har hatt lengst (82 %). Nærmere en femtedel oppgir imidlertid et annet yrke enn det siste som det mest langvarige. Det er hovedsakelig ansatte i salgs- og serviceyrker, operatører/sjåfører, kontoryrker og håndverkere som har skiftet yrke.

Man kunne anta at ikke-yrkesaktive som i løpet av yrkeskarrieren har skiftet yrke, har valgt et yrke med mindre belastning. Det ser imidlertid ikke slik ut, da de som har skiftet yrke, gjennomgående har skiftet til et yrke med lik sosioøkonomisk status og med tilnærmet samme belastning som for det yrket de hadde lengst. Det er imidlertid viktig å presisere at tilrettelegging i jobben kan ha funnet sted. Det er en tendens til at ansatte som tidligere har hatt et kontoryrke, har begynt å arbeide i et salgs- og serviceyrke. Tidligere ansatte i salgs- og serviceyrker har tilsvarende i noen grad byttet til et helse- og omsorgsyrke. Håndverkere har hovedsakelig skiftet til et annet yrke i samme yrkeskategori eller til et salgs- og serviceyrke. Tidligere operatører/sjåfører har hovedsakelig begynt å arbeide i et håndverksyrke, mens nesten like mange i denne gruppen har begynt i et annet yrke i samme yrkeskategori (Kilde: SSB, LKU 2006).

IKKE-YRKESAKTIVE OG JOBBATFERD

Blant de ikke-yrkesaktive som tidligere har hatt en jobb, oppgir de fleste egen sykdom eller uførhet (33 %) som den viktigste grunnen til at de sluttet i arbeidet. Blant de arbeidsuføre oppgir nærmere 9 av 10 at de sluttet på grunn av egen sykdom eller uførhet, mens de arbeidsledige oppgir nedbemanning eller permittering (31,4 %) og midlertidig stilling (24 %) som viktigste årsak. Jo lenger man har vært utenfor yrkeslivet, desto mindre sannsynlig er det at man søker eller ønsker å søke ny jobb. Egen sykdom eller uførhet er den viktigste begrunnelsen for hvorfor man ikke har søkt inntekts-givende jobb siste år, og dette gjelder nærmere 4 av 10 av de ikke-yrkesaktive.

De som befinner seg utenfor yrkeslivet, er en sammensatt gruppe. For noen er ikke-yrkesaktivitet noe man har valgt for en kortere eller lengre periode, mens det for andre kan være en uønsket konsekvens av sykdom, oppsigelse eller andre grunner. For mange blir ikke-yrkesaktivitet også en langvarig eller permanent tilværelse. I dette kapittelet skal vi se nærmere på hvilke begrunnelser de ikke-yrkesaktive oppgir for å ha sluttet i siste jobb, i hvilken grad de har søkt eller ønsker å søke ny jobb, og hvilke begrunnelser man oppgir for ikke å ville søke en eventuell ny jobb.

BEGRUNNELSE FOR Å HA SLUTTET I TIDLIGERE JOBB

Tabell 6 og 7 viser hva de ikke-yrkesaktive som har vært i jobb i løpet av de siste 8 årene, oppgir som de viktigste grunnene til at de sluttet i denne jobben.

Blant de ikke-yrkesaktive som tidligere har hatt en jobb, oppgir de fleste egen sykdom eller uførhet (33 %) som den viktigste grunnen til at de sluttet. Den nest viktigste grunnen er skolegang eller studier, etterfulgt av førtidspensjonering, som er en langt hyppigere begrunnelse enn alderspensjonering i denne gruppen, som ikke inkluderer personer over 66 år. En vesentlig andel har også måttet slutte på grunn av permittering eller nedbemanning (11,2 %) eller fordi arbeidet var midlertidig eller tidsbegrenset (9,5 %).

Blant de arbeidsuføre oppgir nærmere 9 av 10 at de sluttet på grunn av egen sykdom eller uførhet, mens de arbeidsledige oppgir nedbemanning/permittering (32,1 %) og midlertidig

stilling (23,3 %) som viktigste faktor. Hjemmearbeidende oppgir omsorg for barn eller pleie av andre personer som viktigste årsak, og nesten 14 prosent i denne gruppen oppgir andre personlige eller familiemessige forhold. En relativt stor andel av de hjemmearbeidende oppgir også nedbemanning eller midlertidig ansettelse som grunn til at de har sluttet å arbeide. Blant studenter og pensjonister dominerer henholdsvis egen skolegang og pensjonering som klart viktigste årsak, men i begge disse gruppene oppgir samtidig én av ti dårlig helse eller uførhet som begrunnelse.

Både blant menn og kvinner dominerer egen sykdom eller uførhet som begrunnelse for å ha sluttet i tidligere jobb, men en slik begrunnelse er vanligere blant kvinner (35,2 % mot 30,3 % blant menn). En større andel kvinner rapporterer også omsorg for barn som begrunnelse for å ha sluttet i jobb (6,3 % mot 0,5 % blant menn). Blant menn er det en større andel som sier at de har blitt

TAB. 6 Prosentandel blant ikke-yrkesaktive (som har vært i jobb for mindre enn 8 år siden) som oppgir ulike begrunnelser for å ha sluttet i tidligere jobb, etter hovedbeskjeftigelse (Kilde: SSB, AKU 2006)

SLUTTET I TIDLIGERE JOBB PÅ GRUNN AV:

	Estimert antall i populasjonen	Oppsatt/permittert, nedlagt	Arbeidet var midlertidig/tidsbegrenset	Omsorg for barn eller pleie av andre personer	Andre personlige eller familiemessige forhold	Egen sykdom eller uførhet	Skolegang eller studie	Førtidspensjonert	Alderspensjonert	Avtjener vernepliktig	Annet
Skoleelev	27 239	3,4	10,0	0,9	3,4	12,2	59,9	0,2		0,6	9,3
Alderspensjonist	3 496	1,1	2,2	1,2		5,9		28,3			3,4
Førtidspensjonist	15 441	4,1	0,6		1,6	10,3		77,9	3,1		2,5
Arbeidsufør	31 884	4,9	2,8	0,5	1,5	87,9	0,4	0,4			1,6
Hjemmearbeidende	10 844	13,6	9,1	30,5	13,9	13,7	2,8	0,7			15,7
Arbeidsledig	25 477	32,1	23,3	2,3	5,6	13,1	3			0,3	20,2
Annet	7 443	14,9	12,2	3,5	5,5	40,3	3,3		0,6	2,4	17,3
Vernepliktig	2 269		6,3		1,5		7			81,3	3,8
Totalt	124 091	11,2	9,5	3,7	4,1	33	14,4	10,7	2,1	1,8	9,5

oppsagt eller permittert, og en noe større andel menn oppgir førtids- eller alderspensjonering som begrunnelse for sin ikke-yrkesaktivitet.

I alle aldersgrupper dominerer egen sykdom eller uførhet som den viktigste begrunnelsen. Et unntak er den yngste aldersgruppen, der om lag halvparten oppgir videre skolegang som årsak. Egen sykdom eller uførhet er mest ubredt i aldersgruppen 40–54, men andelen som oppgir dette, er også relativt høy i aldersgruppen 55–66. I den sistnevnte og eldste aldersgruppen er det en betydelig andel som oppgir førtidspensjonering som begrunnelse for å ha sluttet i arbeid. Midlertidig arbeid som begrunnelse for ikke-yrkesaktivitet er mest utbredt i de to yngste aldersgruppene, med om lag 14 prosent i de

to yngste aldersgruppene mot 2,4 prosent blant dem i aldersgruppen 55–66.

Egen sykdom eller uførhet er også den viktigste begrunnelsen i de fleste utdanningsgrupper. Et unntak er de med mer enn 4-årig utdanning på høyskole eller universitetsnivå. Blant disse finner vi at den største gruppen rapporterer midlertidige ansettelser og førtidspensjonering som årsak. Andelen som oppgir egen sykdom eller uførhet som årsak, er størst i de to gruppene med kortest utdanning.

JOBBSØKING BLANT IKKE-YRKESAKTIVE

De ikke-yrkesaktive fikk i arbeidskraftsundersøkelsen spørsmål om de hadde søkt på en jobb i inneværende år. De som verken hadde søkt jobb siste år eller i løpet av de siste fire ukene, ble i tillegg spurt: Selv om du ikke har forsøkt å få arbeid siste 4 uker, ønsker du likevel et arbeid? På bakgrunn av disse spørsmålene ble de spurte delt inn i tre grupper; de som hadde søkt jobb siste år, de som ikke hadde søkt, men som ønsket en jobb, og de som ikke hadde søkt, og som ikke oppga at de ønsket jobb.

Blant de ikke-yrkesaktive er det et klart flertall, nærmere 80 prosent, som ikke har søkt jobb i inneværende år, og av disse er det en klar overvekt av dem som heller ikke oppgir noe ønske om en jobb på nåværende tidspunkt. Blant førtidspensjonister og arbeidsuføre rapportert om lag ni av ti at de ikke har søkt noen jobb, og de oppgir samtidig ikke noe ønske om en jobb. En gruppe som skiller seg ut, er gruppen arbeidsledige. Her har åtte av ti søkt jobb siste år, og ytterligere 10 prosent ønsker jobb selv om de ikke har søkt. Forskjellene mellom disse gruppene er i noen grad relatert til at det er en høyere andel eldre i gruppen av uføre og førtidspensjonister, men det er fortsatt betydelige forskjeller når vi tar hensyn til kjønn, alder og utdanningslengde i de ulike gruppene.

TAB. 7 Prosentandel ikke-yrkesaktive (som har vært i jobb for mindre enn 8 år siden) som oppgir ulike begrunnelser for å ha sluttet i tidligere jobb, etter kjønn, alder og utdanning (Kilde: SSB, AKU 2006)

SLUTTET I TIDLIGERE JOBB PÅ GRUNN AV:

	Estimert antall i populasjonen	Oppsagt/ permittert, bedriften nedlagt, mangel på oppdrag	Arbeidet var midlertidig/tidsbegrenset	Onsorg for barn eller pleie av andre personer	Andre personlige eller familie-messige forhold	Egen sykdom eller uførhet	Skolegang eller studie	Førtidspensjonert	Alderspensjonert	Avtjener verneplikt	Annet
Totalt	124 524	11,2	9,5	3,7	4,1	3,3	14,5	10,6	2	1,8	9,5
Kjønn											
Menn	13 990	13,1	9,6	0,5	3	30,3	13,5	12,7	2,6	3,9	10,8
Kvinner	11 768	9,7	9,3	6,3	5	35,2	15,3	9	1,6	0,2	8,5
Alder											
16–24	4 625	7,9	13,9	2,3	4,5	4,5	44,7			9	13,2
25–39	5 059	13,3	14,1	8,9	6,6	26,9	16,3				13,9
40–54	41 095	17,4	9,8	3,2	4	51,5	4,7	0,2		0,2	8,9
55–66	18 053	7,9	2,4	0,3	1,6	44,9	0,2	32,7	6,3		3,8
Utdanning											
Ungdomsskole	13 258	11,5	9	1,4	4,2	38,7	9,6	15,9	1,9	1,1	6,7
Videregående utdanning	2 547	12,6	8,1	3	3,8	34,1	15,7	8,5	1,8	2,7	9,7
Universitet/høyskole inntil 4 år	2 279	5,9	12,1	8,4	4,4	27,5	16,1	11,6	3,3		10,7
Universitet/høyskole, 4 år+	11 851	16,2	21,4	3,4	7,5	14,1	8,5	20	1,3		7,5

TAB. 8 Prosentandel som oppgir å ha eller ikke å ha søkt jobb siste år, etter type ikke-yrkesaktiv status (Kilde: SSB, AKU 2006)

	Estimert antall i befolkningen	Ikke søkt siste år, men oppgitt ønske om jobb (%)	Ikke søkt siste år og ikke oppgitt ønske om jobb (%)	Søkt arbeid siste år (%)
Skoleelev	256 647	12,4	67,6	20,0
Alderspensjonist	12 652	2,6	94,9	2,5
Førtidspensjonist	47 110	3,8	91,3	4,9
Arbeidsufør	253 400	8,5	86,2	5,2
Hjemmearbeidende	65 530	11,5	74,0	14,6
Arbeidsledig	87 363	12,7	7,7	79,6
Annet	26 653	19,8	48,9	31,3
Avtjener verneplikt	6 698	6,9	80,7	12,4
Totalt	756 053	10,6	68,9	20,6

En noe større andel menn enn kvinner rapporterer at de har søkt jobb siste år, men det er store forskjeller mellom aldersgruppene. Det er vanligst å ha søkt jobb blant dem i aldersgruppen 25–39, hvor én av tre har søkt jobb siste år. I den yngste aldersgruppen har om lag én av fire søkt jobb siste år, mens dette er klart minst vanlig i den eldste aldersgruppen, hvor flere enn ni av ti ikke har søkt jobb siste år. Vi ser også at andelen som har søkt jobb, øker med lengden på utdanningen. Dette gjelder selv når vi tar hensyn til aldersforskjellene mellom gruppene.

Det er også en sammenheng mellom antall år man har vært uten jobb, og tilbøyeligheten til å søke jobb. Blant dem som har vært uten jobb i 0–2 år, rapporterer 27,4 prosent at de har søkt jobb siste år,

mot 14,1 prosent blant dem som har vært uten jobb i 3–8 år, og kun 4,9 prosent blant dem som har vært uten jobb i mer enn 8 år. I den sistnevnte gruppen oppgir nær ni av ti at de ikke har søkt jobb, og de oppgir heller ikke noe ønske om jobb. Dette henger i stor grad sammen med at det er en større andel som har vært lenge uten jobb, spesielt i gruppen arbeidsuføre og førtidspensjonister, sammenlignet med gruppen av arbeidsledige. Når vi tar hensyn til ulik status som ikke-yrkesaktiv og alder, finner vi at oddsen for ikke å ha søkt jobb siste år, er dobbelt så høy for gruppen som har vært uten jobb i mer enn 8 år, som for dem som har vært uten jobb i en kortere periode. En slik sammenheng ser vi for arbeidsuføre, arbeidsledige og hjemmeverende, men i liten grad for de øvrige gruppene.

TAB. 9 Prosentandel av ikke-yrkesaktive som oppgir å ha eller ikke å ha søkt jobb siste år, etter kjønn, alder og utdanning (Kilde: SSB, AKU 2006)

	Estimert antall i befolkningen	Søkt arbeid siste år (%)	Ikke søkt siste år, men oppgitt ønske om jobb (%)	Ikke søkt siste år og ikke oppgitt ønske om jobb (%)
Totalt	757 881	20,8	10,6	68,7
Kjønn				
Menn	340 570	23,1	10,2	66,7
Kvinner	417 312	18,9	10,8	70,3
Alder				
16–24	242 164	23,9	11,4	64,6
25–39	153 370	34,3	14,8	50,9
40–54	139 518	23,3	13,4	63,3
55–66	222 830	6,4	4,9	88,7
Utdanning				
Ungdomsskole	156 508	16,9	9,9	73,2
Videregående utdanning	78 073	22,1	10,6	67,3
Universitet/høyskole inntil 4 år	88 299	25,9	10	64,1
Universitet/høyskole, 4 år+	197 674	36,4	8,6	55,1

TAB. 10 Prosentandel av ikke-yrkesaktiv som oppgir å ha eller ikke å ha søkt jobb siste år, etter antall år siden siste jobb (Kilde: SSB, AKU 2006)

Antall år siden siste jobb	Søkt arbeid siste år (%)	Ikke søkt siste år, men oppgitt ønske om jobb (%)	Ikke søkt siste år og ikke oppgitt ønske om jobb (%)
0–2 år	27,4	12,7	59,8
3–8 år	14,1	11,1	74,8
Mer enn 8 år	4,9	5,9	89,1

BEGRUNNELSER FOR Å IKKE SØKE NY JOBB

Egen sykdom eller uførhet er den viktigste begrunnelsen for at man ikke har søkt inntektsgivende jobb de siste fire ukene. Dette gjelder for nærmere fire av ti, og det er særlig gruppen arbeidsuføre som bidrar til det høye tallet. Blant disse rapporterer nærmere ni av ti egen sykdom som viktigste grunn. Den nest viktigste begrunnelsen er skolegang eller studier, etterfulgt av kategorien pensjonist/trygdet. Disse to begrunnelsene rapporteres hovedsakelig av henholdsvis studenter og alders- og førtidspensjonister. Blant de arbeidsledige finner vi en større spredning i begrunnelsen for at man ikke har søkt jobb. Den største andelen oppgir egen sykdom eller uførhet. Én av ti sier det ikke finnes passende arbeid, og en tilsvarende andel sier de venter på svar fra arbeidsgiver. En stor andel oppgir også kategorien andre grunner. Hjemmearbeidende oppgir omsorg for barn som viktigste grunn (46,6 %).

Begrunnelsen egen sykdom eller uførhet er vanligst blant dem med kortere utdanning og som befinner seg i aldersgruppene 25–40 og 40–54. Begrunnelsen oppgis særlig hyppig i sistnevnte aldersgruppe, hvor to av tre oppgir dette. Begrunnelsen omsorg for egne barn er vanligst blant kvinner som befinner seg i aldersgruppen 25–39. Skolegang er vanligste begrunnelse i den yngste aldersgruppen, mens pensjonering er klart vanligst i den eldste gruppen. Øvrige begrunnelser er jevnt fordelt.

TAB. 11 Begrunnelser for å ikke ha søkt jobb de siste fire ukene blant dem som har søkt siste år, men ikke de siste fire ukene, og blant dem som ikke har søkt siste år, men som ønsker jobb, etter beskjefteigelse (Kilde: SSB, AKU 2006)

HVORFOR IKKE SØKT ARBEID SISTE 4 UKER:

	Estimert antall i befolkningen	Venter på svar fra arbeidsgiver	Venter å bli tatt inn igjen etter permittering	Egen sykdom eller uførhet	Omsorg for egne barn eller andre pleietrengende	Andre personlige eller familiemessige forhold	Skolegang eller studier	Er pensjonert/trygdet	Finnes ikke passende arbeid	Andre grunner
Skoleelev	40 929	0,7		1,6	1,3	0,5	90,1	0,1	0,8	4,9
Alderspensjonist	2 325			9,6		1,9		85,7		2,8
Førtidspensjonist	9 685			15,7	0,4	3,8		71,9	2,1	6,0
Arbeidsufør	49 417	0,3	0,1	88,2	0,5	0,7	0,4	7,4	1,2	1,3
Hjemmearbeidende	11 502	0,7		13,7	46,6	18	1	2,3	2,7	14,9
Arbeidsledig	6 391	8,3	1,5	28,6	6,9	5,5	5,1	0,8	10,4	32,9
Annet	4 237	2	1,4	48,2	4,8	4,2	4,3	1,0	1,4	32,8
Avtjener verneplikt	1 178					8,6	1,9		2,4	87,2
Total	125 662	0,9	0,2	40,9	5,5	2,9	30,0	10,3	1,7	7,6

IKKE-YRKESAKTIVE OG HELSE

For samtlige helseplager rapporterer ikke-yrkesaktive at de er mer plaget enn yrkesaktive. Det er imidlertid store forskjeller innad i gruppen ikke-yrkesaktive. Arbeidsuføre skiller seg ut med en klart høyere forekomst av selvrapporterte helseplager, og dette forholdet er spesielt tydelig når det gjelder forekomsten av muskel- og skjelettsmerter og psykiske plager.

Den eneste gruppen av ikke-yrkesaktive som rapporterer tilnærmet lik forekomst, og i enkelte av svarkategoriene lavere forekomst av helseplager sammenlignet med yrkesaktive, er alders-/førtidspensjonister.

I aldersgruppen 40–54 år er det en større andel både blant menn og kvinner som rapporterer ulike helseplager, sammenlignet med øvrige aldersgrupper.

Forekomsten av psykiske plager er høyere blant arbeidsuføre som har vært utenfor arbeidslivet i 2–3 år sammenlignet med de som har vært utenfor i 0–1 år. Forekomsten av nakke- og skuldersmerter er lavere hos gruppen av arbeidsuføre som har vært utenfor arbeidslivet i 2–3 år sammenlignet med gruppen som har vært ute i 0–1 år.

I dette kapitlet ser vi nærmere på selvrapporterte helseplager blant ikke-yrkesaktive totalt sett, i spesifikke grupper av ikke-yrkesaktive og oppgitte helseplager fordelt på siste yrke.

Årsakene til ikke-yrkesaktivitet er flere. Noen velger å være hjemmearbeidende av praktiske grunner i en periode av livet, og det er kanskje ingen grunn til å forvente store helseforskjeller mellom denne gruppen og den yrkesaktive delen av befolkningen. I gruppen alders- og førtidspensjonister kan man derimot kanskje forvente flere helseplager ut fra et aldersperspektiv. Når det gjelder gruppen av uføre, er det grunner til å forvente mer helseplager, men man vet kanskje mindre om hvor store disse plagene er. En diagnose trenger heller ikke bety at man har mange subjektive plager. I alt 67 prosent av de ikke-yrkesaktive rapporterer at helsa er god / meget god, mens 19 prosent oppgir at sykdom påvirker hverdagen i høy grad (LKU om helse, 2005).

De yrkesaktive og de ikke-yrkesaktive fikk spørsmål om i hvilken grad helseplagen skyldes forhold i arbeidet eller i tidligere arbeid. En utbredt oppfatning har vært at rapportering basert på et slikt spørsmål er utsatt for feilkilder som attribusjon, da det kan innebære at man tillegger årsaken som oppgis, som mer betydningsfull for plagen enn den er reelt sett. I en ny studie ved STAMI har man sett på samsvaret mellom egen vurdering og ekspertvurdering (arbeidsmedisinsk) av arbeidsrelasjon. Studien konkluderte med at selvrapportering ikke ser ut til å overvurdere sammenhengen med arbeidsforhold. For visse helseproblemer som luftveissymptomer (astma, tung pust) kan det snarere være en undervurdering av en slik sammenheng (Mehlum et al, 2009).

Det er også viktig å presisere at de yrkesaktive er i en arbeidssituasjon, mens det kan være opptil flere år siden den ikke-yrkesaktive var i arbeid. En direkte sammenligning mellom yrkesaktive og ikke-yrkesaktives arbeidsrelaterede plager må derfor tolkes med varsomhet.

I teksten beskrives helseplager fordelt på kjønn og alder blant yrkesaktive og ikke-yrkesaktive (Se tabell 6 & 7 i vedlegg). Helseplager og siste yrke vises der det er signifikante forskjeller mellom yrkene.

MUSKEL- OG SKJELETTSMERTER

Muskel- og skjelettplager er en fellesbetegnelse på smerter, ubehag eller nedsatt funksjon i knokler, ledd, muskler, sener eller nerver. De fleste mennesker opplever å ha muskel- og skjelettplager fra tid til annen, og slike plager utgjør en vanlig årsak til både midlertidig og langvarig arbeidsuførhet. Sykdommer i muskel-skjelettsystemet, rygg smerter og psykiske lidelser er den hyppigst registrerte årsaken til arbeidsuførhet totalt sett (NAV). Årsakene til langvarige smerter i muskel- og skjelettsystemet er ofte sammensatte. Både mekaniske og psykososiale forhold på jobben kan ha betydning for forekomsten og intensiteten av slike plager og studier viser at tungt fysisk arbeid over flere år, kraftbruk ved manuelt arbeid, vibrasjoner og kombinasjoner av mekaniske eksponeringer kan gi økt risiko for muskel og skjelettplager. Studier viser også at arbeidstakere som opplever høyt arbeidspress og lav kontroll over egne arbeidsoppgaver kan ha økt risiko for å utvikle nakke-/skulderplager og korsryggsmerter (STAMI – rapport Årg.9, nr 22, 2008).

Nakke- eller skuldersmerter

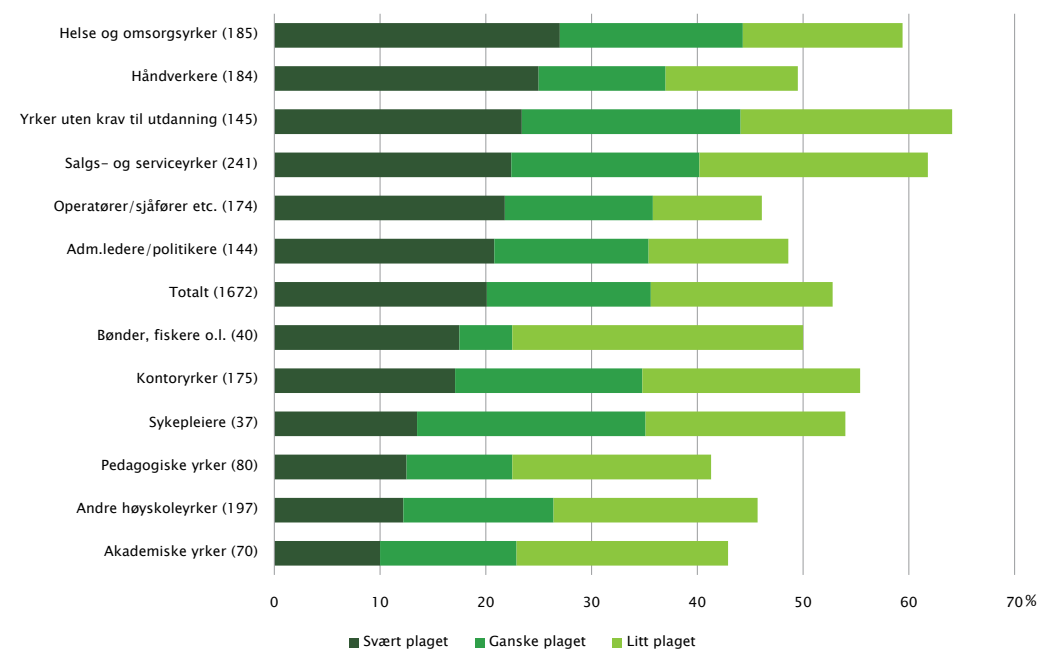
Smerter i nakke og skuldre er vanlige, og kan ha mange og sammensatte årsaker. Arbeid med foroverbøyd hode i lange perioder og mekaniske faktorer som statiske belastninger, eksempelvis arbeid med løftede armer, øker risiko for skulder og nakke smerter. Undersøkelser viser dessuten at psykososiale forhold på arbeidsplassen som høyt arbeidspress, lav kontroll over egne arbeidsoppgaver og lav sosial støtte også kan ha betydning for utvikling av nakke og skuldersmerter.

De ikke-yrkesaktive har totalt sett høyere forekomst av smerter i nakke og skuldre enn yrkesaktive (53 % mot 39 %), men det er store forskjeller innad i gruppen. Blant de arbeidsuføre oppgir hele 64 prosent at de er litt plaget eller mer, mens 29 prosent av alders-/førtidspensjonistene oppgir dette. 60 prosent av de yrkesaktive og om lag halvparten av de ikke-yrkesaktive sier at plagene helt eller delvis skyldes nåværende eller tidligere jobb. Det er samtidig flere kvinner enn menn som oppgir at de har smerter i nakke og skuldre, både blant ikke-yrkesaktive (60 %) og yrkesaktive (48 %). Forekomsten er høyest i aldersgruppen 40–54 år i begge utvalgene både blant menn og kvinner.

TAB. 12 Prosentandel som oppgir at de den siste måneden har vært plaget av smerter i nakke, skuldre eller øvre del av ryggen, etter hovedbeskjeftigelse. Antall som har svart i hver hovedbeskjeftigelse står oppført i parentes (kilde: SSB, LKU 2006)

	Svært plaget (%)	Ganske plaget (%)	Litt plaget (%)
Arbeidsufør (919)	28	19,5	17,1
Arbeidsledig (213)	10,8	13,6	19,7
Hjemmearbeidende (178)	10,1	13,5	20,2
Alders- eller førtidspensjonist (305)	7,5	7,9	12,8
Ikke-yrkesaktiv (1615)	19,9	15,9	17
Yrkesaktiv (9957)	6	10	23

FIG. 7 Prosentandel ikke-yrkesaktive som oppgir at de den siste måneden har vært plaget av smerter i nakken, skuldre eller øvre del av ryggen, etter siste yrke. Antall som har svart i hver yrkesgruppe står oppført i parentes (Kilde: SSB, LKU 2006)



Andelen som oppgir at de har vært svært plaget av nakke- eller skuldersmerter siste måned, varierer fra 10 til 27 prosent mellom yrkesgruppene. Det er hovedsakelig kvinne-dominerte yrker innenfor helse og omsorg, rengjøring, samt salg og service og mannsdominerte yrker som operatører/sjåfører og håndverkere som i stor grad oppgir at de er ganske plaget eller svært plaget. I yrkesgruppen administrative ledere/politikere oppgir 20 prosent at de er svært plaget. Dette er yrker der fysiske belastninger er fraværende, men hvor det kan være tidspress og krav til høyt arbeidstempo.

Blant de yrkesaktive er det hovedsakelig ansatte i yrker med tungt fysisk arbeid som oppgir at de er svært eller ganske plaget. Det er imidlertid to yrkesgrupper som skiller seg ut blant de yrkesaktive. Kontoransatte og sykepleiere rapporterer i høyere grad enn gjennomsnittet smerter i nakken, skuldre eller øvre del av ryggen. Ikke-yrkesaktive kontoransatte og sykepleiere rapporterer derimot mindre smerter i nakken, skuldre eller øvre del av ryggen enn gjennomsnittet blant de ikke yrkesaktive.

Også yrkesaktive håndverkere rapporterer at de er mindre plaget enn gjennomsnittet av yrkesaktive, mens håndverkerne som ikke er i arbeid, rapporterer at de er mer plaget enn gjennomsnittet av ikke-yrkesaktive (se tabell 8 i vedlegg).

Smerter i korsryggen eller nedre del av rygg

Ryggplager er en vanlig årsak til syk-melding og uførepensjon i Norge. Det er mange ulike årsaker til ryggplager, fra medfødte misdannelser til ulykker med direkte brudd og leddskader. Helkroppsvibrasjon og arbeidsopera-sjoner med samtidig løft, forover-bøyning og rotasjon av ryggen gir en økt risiko for ryggsmarter. Under-søkelser viser også at psykososiale forhold, slik som liten mulighet til å styre egen tid og lav sosial støtte fra leder, gir en økt risiko for ryggsmarter (STAMI – rapport Årg.9, nr 22, 2008).

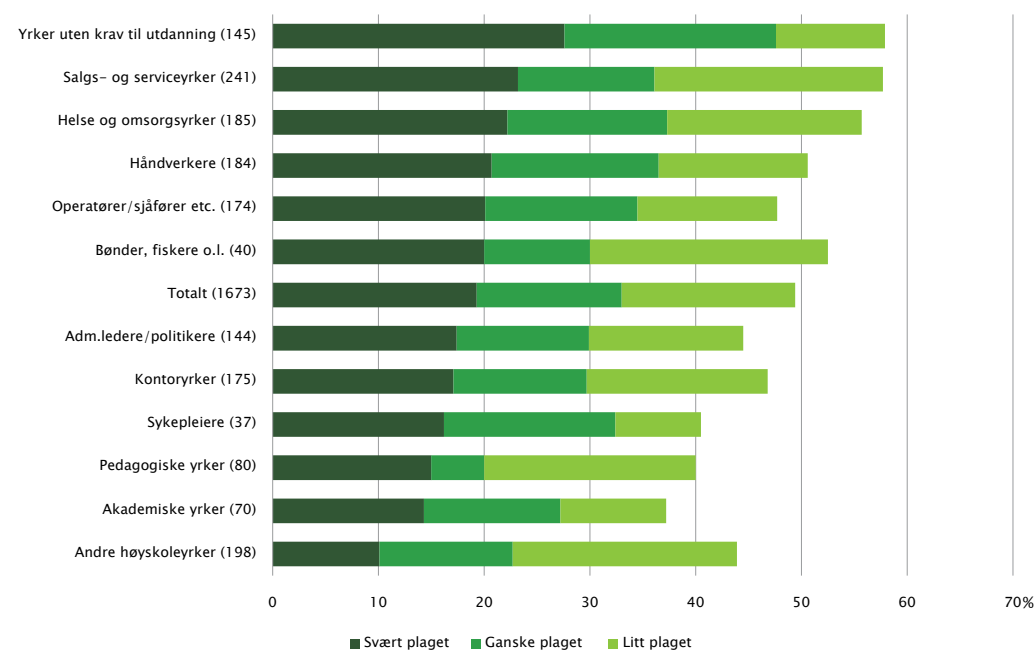
Smerter i korsryggen er langt vanligere blant ikke-yrkesaktive enn blant yrkesaktive, og nærmere 50 prosent av de ikke-yrkesaktive har hatt smerter i korsryggen eller nedre del av ryggen siste måned, mot 33 prosent av de yrkesaktive. Omkring halvparten av både yrkesaktive og ikke-yrkesaktive rapporterer at smertene helt eller delvis skyldes henholdsvis nåværende eller tidligere jobb.

Det er flere kvinner enn menn som oppgir at de er svært plaget eller mer, både blant ikke-yrkesaktive og yrkesaktive. Smerter i korsryggen er vanligst i aldersgruppen 40–54 år både blant yrkesaktive (48 %) og ikke-yrkesaktive (61 %) kvinner. Andelen ikke-yrkesaktive kvinner i alderen 16–24 år som oppgir at de er litt plaget eller mer, er 68 prosent. Antall obser-vasjoner i denne aldersgruppen er likevel svært lavt, og dermed hefter det seg stor usikkerhet ved denne andelen. Blant menn er andelen med plager mer likt fordelt på alders-gruppene i begge utvalgene.

TAB. 13 Prosentandel som oppgir at de den siste måneden har vært plaget av smerter i korsryggen eller nedre del av ryggen etter hovedbeskjeftigelse. Antall som har svart i hver hovedbeskjeftigelse står oppført i parentes. (Kilde: SSB, LKU 2006)

	Svært plaget (%)	Ganske plaget (%)	Litt plaget (%)
Arbeidsufør (920)	28,3	17,7	16,6
Arbeidsledig (213)	9,4	12,2	20,2
Hjemmearbeidende (178)	8,4	7,9	16,9
Alders- eller førtidspensjonist (305)	5,6	7,2	16,1
Ikke-yrkesaktiv (1616)	19,3	13,9	16,7
Yrkesaktiv (9956)	5	8	20

FIG. 8 Prosentandel ikke-yrkesaktive som oppgir at de har vært plaget av smerter i korsryggen eller nedre del av ryggen den siste måneden, etter siste yrke. Antall som har svart i hver yrkesgruppe står oppført i parentes. (Kilde: SSB, LKU 2006)



Blant de ikke-yrkesaktive er det de arbeidsuføre som i størst grad rapporterer å være svært plaget eller ganske plaget av smerter i korsryggen eller nedre del av ryggen, mens alders- eller førtidspensjonistene rapporterer tilnærmet samme nivå som de yrkesaktive.

Andelen ikke-yrkesaktive som oppgir å ha vært svært plaget av smerter i korsryggen siste måned, varierer fra 10 til nærmere 30 prosent mellom yrkesgruppene. Høyest forekomst av denne helseplagen rapporteres i yrker der de ansatte i stor grad utsettes for tunge løft. Andelen som oppgir å ha vært svært eller ganske plaget er høy i kvinne-dominerte yrker, yrker uten krav til utdanning, salgs- og serviceyrker, helse- og omsorgsyrker og i mannsdominerte yrker som operatører/sjåfører og håndverkere.

Blant de yrkesaktive ser vi det samme mønsteret, og det er hovedsakelig yrkesaktive i manuelle yrker som oppgir at de er plaget av smerter i nedre del av ryggen. Den eneste yrkesgruppen som skiller seg ut, er kontoransatte som rapporterer at de er mer plaget enn gjennomsnittet av yrkesgruppene. Blant de ikke-yrkesaktive oppgir tidligere kontoransatte at de er mindre plaget enn gjennomsnittet (se tabell 9 i vedlegg).

Smerter i albue, underarm eller hender

Smerter i armene kan være sterkt invalidiserende og ha sammenheng både med fysisk overbelastning, spenningstilstander og sykdommer, skader eller tilstander som påvirker nerver eller ledd. Kraftkrevende, ensidige og gjentatte armbevegelser er forbundet med tennisalbue og senebetennelser i underarm og håndledd, og kombinasjonen av slike krav og plager kan gjøre det vanskelig å utføre jobben.

Smerter i armene er langt vanligere blant ikke-yrkesaktive enn blant yrkesaktive.

Nærmere 40 prosent av de ikke-yrkesaktive oppgir at de har vært litt plaget eller mer av smerter i albue, underarm eller hender siste måned. Nærmere 50 prosent (48,5 %) av de med plager oppgir at det helt eller delvis skyldes siste jobb. Andelen yrkesaktive som rapporterer det samme, er 20 prosent, og 14 prosent av disse oppgir at det skyldes nåværende jobb. I begge utvalgene rapporterer flere kvinner enn menn at de er litt plaget eller mer, men det er langt flere ikke-yrkesaktive kvinner (46 prosent) enn yrkesaktive kvinner (24 prosent) som rapporterer dette.

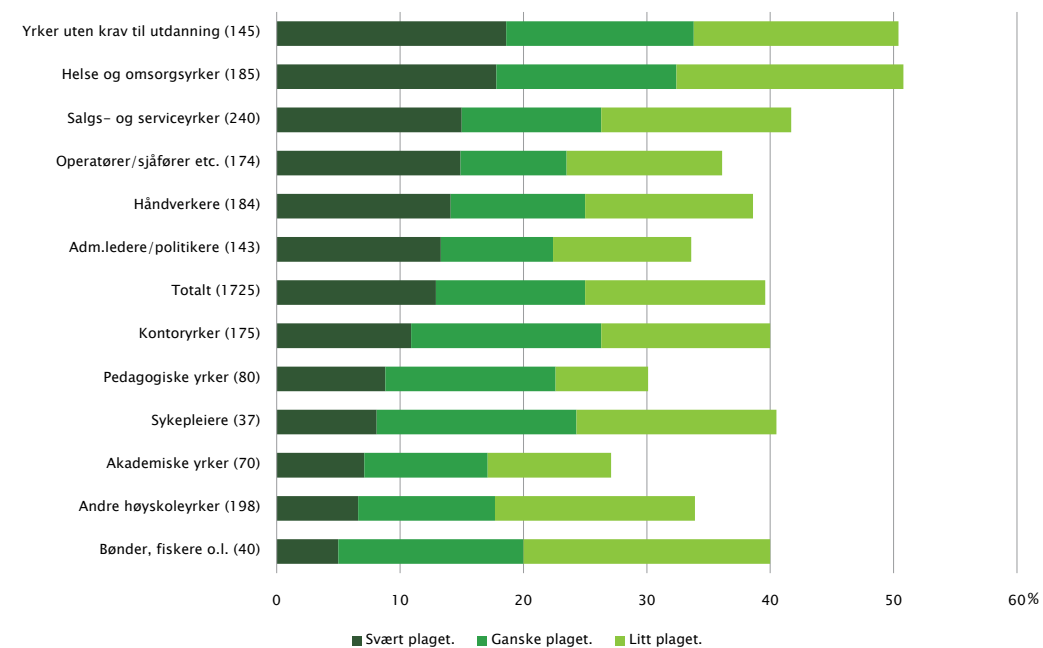
Totalt sett skiller de arbeidsuføre seg ut med en høyere forekomst enn gruppen ikke-yrkesaktiv.

Andelen som oppgir at de har vært svært plagert av smerter i armer/hender siste måned, varierer fra 19 til 5 prosent. Igjen er det hovedsakelig kvinne-dominerte yrker innenfor rengjøring, helse og omsorg samt salg og service og mannsdominerte yrker som operatører/sjåfører og håndverkere som har høyest forekomst.

TAB. 14 Prosentandel som oppgir at de den siste måneden har vært plaget av smerter i albue, underarm eller hender, etter hovedbeskjeftigelse. Antall som har svart i hver hovedbeskjeftigelse står oppført i parentes (kilde: SSB, LKU 2006)

	Svært plaget (%)	Ganske plaget (%)	Litt plaget (%)
Arbeidsufør (918)	19,1	16,1	16,6
Arbeidsledig (213)	6,1	7,5	11,7
Alders- eller førtidspensjonist (305)	4,6	6,6	13,1
Hjemmearbeidende (178)	4,5	7,9	12,4
Ikke-yrkesaktiv (1614)	12,9	12,1	14,6
Yrkesaktiv (9956)	3,0	5,4	12,4

FIG. 9 Prosentandel ikke-yrkesaktive som oppgir at de den siste måneden har vært plaget av smerter i albue, underarm (alternativt armer/håndledd) eller hender den siste måneden etter siste yrke. Antall som har svart i hver yrkesgruppe står oppført i parentes (Kilde: SSB, LKU 2006)



Forekomsten av smerter i albue, underarm eller hender blant yrkesaktive følger det samme mønsteret som blant de ikke-yrkesaktive, og det er hovedsakelig ansatte i manuelle yrker som rapporterer at de er plaget. Yrkesaktive i kontoryrker rapporterer også her høyere enn gjennomsnittet av de yrkesaktive. Mens tidligere kontoransatte oppgir at de er mindre plaget enn gjennomsnittet av de ikke-yrkesaktive (se tabell 10 i vedlegg).

PSYKISKE PLAGER

Psykiske plager kan henge sammen med akutte kriser, oppvekst, sosiale forhold eller situasjonen på arbeidsplassen. I tillegg til nevnte forhold anser man i dag at arv, gjerne i interaksjon med miljømessige forhold, har betydning for utvikling av psykiske plager.

På jobb regner man med at særlig psykososiale og organisatoriske forhold har betydning. Anstrengende jobber med høye psykiske krav kombinert med liten mulighet til å styre bruken av egen tid regnes som en risikofaktor for symptomer på psykiske plager. Mangel på arbeid er også en viktig faktor i forhold til psykiske plager. Arbeidsledighet utelukker folk fra viktige sosiale arenaer, og enda viktigere er antagelig nedvurderingen av egen verdi som ligger i at ingen vil betale for arbeidskraften man har å tilby (Halvorsen 2004).

Psykiske plager er vanligere blant de ikke-yrkesaktive, og forekomsten er særlig høy blant de arbeidsuføre og de arbeidsledige. Forekomsten er lavere blant yrkesaktive og blant alders- eller førtidspensjonistene.

Nervøsitet, angst eller rastløshet

Andelen ikke-yrkesaktive som oppgir at de er litt plaget eller mer av nervøsitet, angst eller rastløshet, er 30 prosent, og nærmere 30 prosent av disse oppgir at dette helt eller delvis skyldes siste jobb.

Til sammenligning oppgir nærmere 10 prosent av de yrkesaktive plager som angst, nervøsitet og rastløshet, og omtrent halvparten angir at dette skyldes jobben og de fleste oppgir at de er litt plaget.

Det er ingen forskjell mellom ikke-yrkesaktive menn og kvinner totalt sett når det gjelder andelen som oppgir at de er litt plaget eller mer av nervøsitet, angst eller rastløshet. Ser vi på de ulike aldersgruppene og kjønn, rapporterer 42 prosent av ikke-yrkesaktive menn i aldersgruppen 25–39 år at de er litt plaget eller mer. I samme aldersgruppe blant ikke-yrkesaktive kvinner oppgir 24 prosent at de er litt plaget eller mer.

Blant yrkesaktive er det noen flere kvinner enn menn som oppgir at de er litt plaget eller mer av nervøsitet, angst eller rastløshet. Andelen som rapporterer dette, fordeler seg jevnt mellom aldersgruppene.

TAB. 15 Prosentandel som oppgir at de den siste måneden har vært plaget av nervøsitet, angst eller rastløshet, etter hovedbeskjeftigelse. Antall som har svart i hver hovedbeskjeftigelse står oppført i parentes (kilde: SSB, LKU 2006)

	Svært plaget (%)	Ganske plaget (%)	Litt plaget (%)
Arbeidsufør (917)	8,3	12,3	18,3
Arbeidsledig (213)	8,5	9,4	11,7
Hjemmearbeidende (177)	2,3	,6	10,7
Alders- eller førtidspensjonist (305)	1,	2,0	8,5
Ikke-yrkesaktiv (1612)	6,4	8,9	15,0
Yrkesaktiv (9949)	,8	2,0	8,3

Depresjon og nedtrykthet

Depresjoner kan komme når noe sørgelig eller dramatisk skjer, når vi får følelsen av ikke å strekke til, eller som følge av opplevelser som ligger langt tilbake i livet. Felles for alle typer psykiske plager er at de kan påvirkes, forsterkes eller tolereres, avhengig av situasjonen i privatlivet eller på jobben.

Nedstemthet og depresjon er like utbredt som angst og uro blant ikke-yrkesaktive og rapporteres av om lag 30 prosent. En av fire oppgir at dette helt eller delvis skyldes forhold i siste jobb. Arbeidsuføre og arbeidsledige rapporterer høyere forekomst enn gjennomsnittet blant ikke-yrkesaktive. Det er liten forskjell mellom ikke-yrkesaktive menn og kvinner, men stor forskjell mellom aldersgruppene. 46 prosent av ikke-yrkesaktive menn i aldersgruppen 40–54 år oppgir at de er litt plaget eller mer. I samme aldersgruppe oppgir 23 prosent av ikke-yrkesaktive kvinner det samme.

Omtrent hver tiende yrkesaktive oppgir at de er litt plaget eller mer, og halvparten av disse oppgir at dette helt eller delvis skyldes forhold på jobben. Flere yrkesaktive kvinner (13 %) enn menn (8 %) oppgir dette, og ingen aldersgrupper skiller seg ut med en høyere forekomst.

Det er ingen yrkesgrupper som skiller seg nevneverdig ut fra gjennomsnittet og psykiske plager ser ut til å være jevnt fordelt, uavhengig av sist holdte yrke.

TAB. 16 Prosentandel som oppgir at de den siste måneden har vært plaget av nedtrykthet og depresjon, etter hovedbeskjeftigelse. Antall som har svart i hver hovedbeskjeftigelse står oppført i parentes (kilde: SSB, LKU 2006)

	Svært plaget (%)	Ganske plaget (%)	Litt plaget (%)
Arbeidsufør (917)	6,9	11,3	19,4
Arbeidsledig (213)	6,6	8,5	16,
Hjemmearbeidende (177)	2,3	2,8	5,6
Alders- eller førtidspensjonist (305)	2,0	2,3	3,6
Ikke-yrkesaktiv (1612)	5,4	8,8	14,4
Yrkesaktiv (9954)	,7	1,9	7,7

HUD, PUST OG SANSER

All påvirkning fra omgivelsene når først frem til huden, luftveiene eller sansene før den kommer lenger inn i kroppen. Dette gjelder fysiske faktorer som temperatur, vibrasjoner, støy og stråling, og det gjelder støv, gasser og andre biologiske og kjemiske faktorer. I dette avsnittet skal vi se på spørsmål som gjelder symptomer og plager knyttet til hud, lunger, øvre luftveier og hørsel og syn.

Plager knyttet til hud, lunger, øvre luftveier og hørsel og syn er totalt sett langt vanligere blant de ikke-yrkesaktive enn de yrkesaktive.

Eksem eller allergisk utslett

Andelen ikke-yrkesaktive som oppgir at de er litt plaget eller mer av eksem eller allergisk utslett, er nærmere 20 prosent og 12 prosent oppgir at plagene helt eller delvis skyldes forhold i siste yrke.

Av alle yrkesaktive sett under ett angir 13 prosent at de har hudplager, og 3–4 prosent av disse oppgir at plagene skyldes nåværende jobb.

Både blant ikke-yrkesaktive og yrkesaktive er det flere kvinner enn menn som oppgir at de har vært litt plaget eller mer av eksem eller allergisk utslett siste måned. Blant ikke-yrkesaktive menn og kvinner er andelen høyest i aldersgruppen 40–54, mens andelen er jevnt fordelt mellom aldersgruppene blant de yrkesaktive.

TAB. 17 Prosentandel som oppgir at de den siste måneden har vært plaget av eksem eller allergisk utslett, etter hovedbeskjeftigelse. Antall som har svart i hver hovedbeskjeftigelse står oppført i parentes (kilde: SSB, LKU 2006)

	Svært plaget (%)	Ganske plaget (%)	Litt plaget (%)
Arbeidsufør (919)	4,0	6,2	13,3
Hjemmearbeidende (178)	1,7	1,7	9,6
Alders- eller førtidspensjonist (305)	,7	3,0	10,5
Arbeidsledig (213)	,5	4,2	9,9
Ikke-yrkesaktiv (1615)	2,6	4,9	12,1
Yrkesaktiv (9954)	1,0	2,6	9,6

Tetthet og piping i brystet

Luftveissymptomer og sykdommer er vanlig i befolkningen, fra barneårene til pensjonistalder. Årsakene til slike plager er mange, men noen av tilfellene kan ha sammenheng med innånding av forurenset luft i arbeidssituasjonen.

Andelen ikke-yrkesaktive som rapporterer symptomer fra luftveiene, er nærmere 22 prosent totalt sett. Nærmere 18 prosent mener at dette skyldes forhold de ble utsatt for da de var i jobb. Når vi ser de yrkesaktive under ett, oppgir 9 prosent at de har vært litt plaget eller mer av tetthet eller piping i brystet siste måned eller mer, og 2 prosent av disse mener at dette har med nåværende jobb å gjøre.

Totalt sett er det ingen forskjell mellom ikke-yrkesaktive og yrkesaktive menn og kvinner når det gjelder luftveisplager. I et aldersperspektiv er det hovedsakelig ikke-yrkesaktive menn og kvinner i aldersgruppen 40–54 år som oppgir luftveisplager, mens fordelingen mellom aldersgruppene er jevn blant yrkesaktive menn og kvinner, men med en tendens til at andelen som har plager, øker med økende alder.

Igjen er det de arbeidsuføre som skiller seg ut fra de øvrige gruppene av ikke-yrkesaktive.

Plager fra luftveiene er ganske vanlig i alle yrkesgrupper (basert på opplysninger om siste yrke) og det foreligger ingen signifikante forskjeller mellom yrkene.

TAB. 18 Prosentandel som oppgir at de den siste måneden har vært plaget av tetthet og piping i brystet, etter hovedbeskjeftigelse. Antall som har svart i hver hovedbeskjeftigelse står oppført i parentes (kilde: SSB, LKU 2006)

	Svært plaget (%)	Ganske plaget (%)	Litt plaget (%)
Arbeidsufør (918)	7,4	7,2	13,7
Arbeidsledig (213)	2,3	4,7	8,9
Alders- eller førtidspensjonist (305)	2,3	3,3	6,6
Hjemmearbeidende (178)	1,7	8,4	4,5
Ikke-yrkesaktiv (1615)	5,1	6,0	10,7
Yrkesaktiv (9954)	,9	1,9	6,4

Nedsatt hørsel eller øresus

Nedsatt hørsel og øresus er plager som mange opplever fra 50-årsalderen og oppover. Ofte er årsaken ukjent, men plagene kan skyldes støyskade. Støybettinget hørselsskade kan komme gradvis som følge av gjentatte episoder med sterk støy, særlig smell og ekstreme lydnivåer.

Hvis vi ser på andelen ikke-yrkesaktive, er 24 prosent litt plaget eller mer og nærmere 40 prosent av disse oppgir at dette skyldes tidligere arbeid. I tillegg til de arbeidsuføre, rapporterer ikke uventet alders- eller førtidspensjonistene at de er mer plaget enn øvrige grupper. Nærmere 12 prosent av alle yrkesaktive oppgir at de har nedsatt hørsel eller øresus i større eller mindre grad, og en tredjedel mener dette skyldes jobben.

Blant de ikke-yrkesaktive er det flere menn (31 %) enn kvinner (18 %) som oppgir at de har nedsatt hørsel eller øresus. Kjønnforskjellene blant yrkesaktive er mindre, men også her oppgir flere menn (14 %) enn kvinner (9 %) at de er plaget. Andelen plaget øker med økende alder i begge utvalgene.

TAB. 19 Prosentandel som oppgir at de den siste måneden har vært plaget av nedsatt hørsel eller øresus, etter hovedbeskjeftigelse. Antall som har svart i hver hovedbeskjeftigelse står oppført i parentes (kilde: SSB, LKU 2006)

	Svært plaget (%)	Ganske plaget (%)	Litt plaget (%)
Arbeidsufør (918)	4,0	7,1	16,6
Alders- eller førtidspensjonist (305)	2,6	4,6	18,4
Arbeidsledig (213)	,9	2,8	9,4
Hjemmearbeidende (178)	,6	3,4	7,9
Ikke-yrkesaktiv (1614)	2,9	5,6	14,9
Yrkesaktiv (9954)	,8	2,0	8,9

Øyeplager

Det er mange mulige årsaker til plager fra øynene og i jobbsammenheng er det tradisjonelt sett mest naturlig å tenke på støv, gass og damp og et dårlig innelima. Etter at datamaskiner ble fast inventar på mange kontorpulter, kom nye plager i form av irriterte, tørre, trette, kløende og såre øyne.

I overkant av 19 prosent av ikke-yrkesaktive oppgir at de er litt plaget eller mer og 16 prosent oppgir at dette helt eller delvis skyldes forhold i siste yrke. 11 prosent av de yrkesaktive oppgir at de den siste måneden har hatt øyeplager, og 4 prosent av disse mener at plagene er arbeidsrelaterte. Det er ingen signifikante forskjeller mellom yrkesgruppene, verken blant yrkesaktive eller ikke-yrkesaktive, og det er vanskelig å se noen typiske særtrekk ved yrkesgruppene som er mest utsatt.

Det er heller ingen yrkesgrupper som skiller seg ut når det gjelder plager relatert til hud, pust og sanser blant de ikke-yrkesaktive.

TAB. 20 Prosentandel som oppgir at de den siste måneden har vært plaget av øyeplager, etter hovedbeskjeftigelse. Antall som har svart i hver hovedbeskjeftigelse står oppført i parantes (kilde: SSB, LKU 2006)

	Svært plaget (%)	Ganske plaget (%)	Litt plaget (%)
Arbeidsufør (918)	4,0	7,1	16,6
Alders- eller førtidspensjonist (305)	2,6	4,6	18,4
Arbeidsledig (213)	,9	2,8	9,4
Hjemmearbeidende (178)	,6	3,4	7,9
Ikke-yrkesaktiv (1614)	2,9	5,6	14,9
Yrkesaktiv (9954)	,8	2,0	8,9

I utvalget er det noen flere menn enn kvinner som har vært utenfor arbeidslivet i 0–1 år. I de øvrige gruppene er det flere kvinner enn menn. Når det gjelder aldersfordelingen i gruppene er det en jevn spredning. Unntaket er for gruppen som har vært utenfor arbeidslivet i mer enn ti år, der er det en overvekt av personer i alderen 55–66 år.

FOREKOMST AV ULIKE PLAGER BLANT GRUPPER AV ARBEIDSUUFØRE ETTER ANTALL ÅR UTENFOR ARBEIDSLIVET

Det er vanskelig å si noe om tidligere reell arbeidsbelastning til de arbeidsuføre, men ut i fra siste oppgitte yrke og fordelingen av muskel og skjelett plager er det hovedsakelig manuelle yrker der yrkesaktive utsettes for tunge løft og repeterende arbeidsoperasjoner som oppgis som siste yrke før avgang. Et nærliggende spørsmål er; blir plagene færre etter antall år utenfor arbeidslivet?

Videre har psykiske plager en høyere forekomst blant ikke yrkesaktive, fortinnsvi arbeidsuføre og arbeidsledige, sammenlignet med den yrkesaktive delen av befolkningen. Er forekomsten av psykiske plager høyere blant de som har vært lenge utenfor arbeidslivet?

Tabellen viser at plageforekomsten blant de arbeidsuføre er høyere jo lenger man har vært utenfor arbeidslivet. De som har vært utenfor i 2–3 år rapporterer at de er mer plaget enn de som har vært utenfor i 0–1 år. Unntaket er for nakke eller skulder smerter der 70 prosent i gruppen 0–1 år oppgir plager mot 64 prosent i gruppen 2–3 år. Når vi splitter materialet på kjønn finner vi at kvinner gjennomgående

rapporterer høyere forekomst av nakke- eller skuldersmerter enn menn, men det er ingen sammenheng mellom antall år utenfor arbeidslivet og forekomst av plager blant kvinner. Blant menn er forekomsten lavere blant de som har vært utenfor arbeidslivet i 2–3 år enn blant de som har vært utenfor 0–1 år. Tallene må fortolkes med forsiktighet da det ikke kan utelukkes at forskjellene skyldes tilfeldigheter.

Psykiske plager som nedtrykkhet/depresjon viser en forekomst på 26 prosent i gruppen som har vært utenfor arbeidslivet i 0–1 år. Forekomsten er hele 42 prosent for de som har vært utenfor i 2–3 år. En økning ser man også når det gjelder forekomst av ne-rvøsitet/angst. Blant de som har vært utenfor arbeidslivet i 2–3 år er det en større andel menn enn kvinner som rapporterer om nedtrykkhet eller depresjon.

I vårt materiale, som er basert på selvrapporterte helseplager, har vi ikke opplysninger om uførediaagnose. Våre analyser indikerer at det vil være interessant å studere nærmere hvordan det går med mennesker med ulike diagnoser i årene etter at de har sluttet i jobben. Resultatene fra vår studie kan tyde på at nakke- og skulderplager avtar med antall år utenfor arbeidslivet, men at det kan være kjønnsforskjeller. Motsatt ser det ut til at angst og depresjon tiltar etter antall år utenfor arbeidslivet.

TAB. 21 Prosentandel i grupper av arbeidsuføre som oppgir at de er litt plaget eller mer, av ulike helseplager, etter antall år utenfor arbeidslivet (Kilde: SSB, LKU 2006)

	Antall	Nakke- eller skuldersmerter	Smerter i korsryggen	Arm-/håndmerter	Depresjon	Angst eller rastløshet
0–1 år	57	70,2	59,6	49,1	26,3	33,3
2–3 år	77	63,6	67,5	54,5	41,6	37,7
4–5 år	82	64,6	67,1	51,2	40,7	42,0
6–10 år	165	62,2	58,5	50,0	34,4	34,4
10 < år	165	63,6	64,8	53,3	40,2	42,7
Total	546	64,0	63,1	51,7	37,3	38,4

REFERANSER

Halvorsen K. (2004) Når det ikke er bruk for deg: arbeidsløshet og levekår. Oslo: Gyldendal akademisk.

Mehlum, I., Veiersted, K.B., Wærsted, M., Wergeland, E. & Kjuus, H. Self-reported versus expert-assessed work-relatedness of pain in the neck, shoulder, and arm. Scand J Work Environ Health 2009;35(3):222-232

Røed, K (2006) Veier ut av arbeidslivet – og inn igjen, Arbeid, velferd og samfunn, 5-17,

STAMI- rapport: Arbeid som årsak til muskelskjelettlidelser. Kunnskapsstatus 2008. Årg. 9, nr 22 (2008).

http://www.oecd.org/site/o,3407,en_21571361_42464611_1_1_1_1_1,00.html

Vedlegg 1: Noas omkodning til 12 yrkesgrupper basert på statistisk sentralbyrås standard for yrkesklassifisering.

Omkodningen til 12 yrkesgrupper er i stor grad basert på Statistisk sentralbyrås ni definerte yrkesfelt, men med enkelte endringer. For ytterligere spesifisering av hvilke yrker som inngår i de ulike yrkeskategoriene, se http://www.ssb.no/emner/06/01/nos_c521/nos_c521.pdf. Statistisk sentralbyrås yrkeskoder på fire siffernivå er oppgitt i parentes.

Administrative ledere / politikere (1100-1318)
Adm. dir., politiker, organisasjonsleder
Mellomleder
Leder i mindre privat virksomhet

Akademikere (2100-2225, 2400-2560)
Sivil.ing, planl., realfagsutdannet
Systemutvikler programmerer
Lege, psykolog, tannlege, farmasøyt
Advokat, jurist, dommer
Div. yrker med høyere utdanning

Pedagogiske yrker (2300-2359, 3300-3349)
Lektorer, lærere med universitets-
utdanning
Lærer med 3-årig høyskole

Sykepleiere (2230, 3230-3232)
Spesial sykepleiere/jordmødre
Sykepleiere
Vernepleiere

Andre høyskoleyrker (3100-3229, 3400-3493)
Ingeniør, tekniker (kjemi, metall, biologi)

Elektroingeniør, elektrotekniker o.a.
Arbeid med info, marked, idrett, religion
Salgsagent, innkjøper, megler
Revisor, funksjonær (regnskap)
Funksjonær (administrasjon, bibliotek)
Flyger/skipsbefal

Kontoryrker (4100-4223)
Kontomedarbeider/sekretær
Logistikere
Post-/bank-/servicepersonale
Funksjonærer

Helse og omsorg (5131-5139)
Barne-/ungdomsarb., dagmamma
Pleie- og omsorgsarbeidere
Lege/tannlegesekretærer
Salgs- og serviceyrker (5100-5130, 5140-5225)
Servicepersonell hotell/restaurant/
frisør
Selger (engros/dør/telefon)
Butikkmedarbeider
Verter/vertinner på fly/skip

Bønder, fisker og lignende (6100,6412)
Sysseleatte i landbruk/fiske/oppdrett

Håndverkere (7100-7450)
Elektriker, el-montør, teletekniker
Tømmer, trearbeider
Rørlegger, bygghåndverker
Vei-/anleggsarbeider
Mekaniker (sveise, plate, verksted)

Operatører/sjåfører etc. (8100-8342)
Operatører, håndverker i nærings-
middelproduksjon
Prosessoperatører (industri, olje, gass/
kjemisk)
Sjåfør/mannskap (bil, anlegg, skip)

Yrker uten krav til utdanning (9100-9330)
Rengjøringspersonale
Renovasjon
Hjelpemedarbeidere

VEDLEGG:

TAB. 1 Prosentandel i ulike hovedbeskjeftigelser i aldersgruppen 18–66 år etter yrke eller aldri i jobb, for yrkesaktive nåværende yrke, for ikke-yrkesaktive sist holdte yrke (Kilde; SSB, LKU 2006)

Yrke	Estimert antall i befolkningen	Estimert antall i befolkningen									Totalt (n=3 099 270)
		I arbeid (n=2 423 629)	Arbeidsledig (n=7 283)	Arbeidsufør (n=244 842)	Skolelev eller student (n=158 063)	Alders- eller førtidspensjonist (n=77 482)	Avtjener verneplikt (n=6199)	Hjemmearbeidende (n=52 688)	Annet (n=30 993)	Vet ikke (n=37 191)	
Adm.ledere/politikere	272 637	86,2	2,1	5,4	0,7	3,8	0	0,7	1	0	100
Akademiske yrker	281 774	93,2	0,5	2,2	0,7	2,2	0	0,5	0,7	0	100
Pedagogiske yrker	219 542	89,7	0,6	4,2	1,3	2,5	0	0,7	1,1	0	100
Sykepleiere	102 980	89,4	1	4,1	1,7	1,2	0	2,2	0,5	0	100
Andre høyskoleyrker	481 313	88,5	1,3	4,5	1,3	3	0,1	0,8	0,6	0	100
Kontoryrker	208 429	76,5	2,7	10,3	2,7	3,1	0,1	3,1	1,4	0	100
Helse og omsorgsyrker	294 369	80,5	1,4	8,9	3,9	1,5	0	2,8	0,9	0	100
Salgs- og serviceyrker	339 068	77,6	3,1	9,2	4,8	1,4	0,2	2,8	0,9	0	100
Bønder, fiskere o.l.	66 924	81,2	1,8	8,1	4,1	2,2	0	1,5	1,1	0	100
Håndverkere	296 591	82,9	1,4	9,8	1,9	2,4	0,2	0,7	0,7	0	100
Operatører/sjåførere etc.	206 700	76,8	2,2	12,7	2,5	3,6	0,1	1	1,2	0,1	100
Yrker uten krav til utd.	127181	66,6	3,3	17,7	5,2	2,1	0,2	2,7	2,1	0	100
Militære yrker	6915	0	0	0	10,7	10,7	0	0	0	3,6	100
Yrke ukjent	54 824	67,7	4,1	17,6	2,3	5	0	0,9	0,9	1,8	100
Ikke vært i jobb*	138 047	0	12,7	11,4	62,4	1,3	3	6,6	2,5	0	100
Alle 16–66 år	3 099 270	78,2	2,3	7,9	5,1	2,5	0,2	1,7	1	1,2	100

* Ikke vært i jobb eller jobbet mindre enn seks måneder, eller mindre enn 15 timer pr. uke i mer enn seks måneder

TAB. 2 Prosentandel i ulike hovedbeskjeftigelser i aldersgruppen 18–24 år etter yrke eller aldri i jobb, for yrkesaktive nåværende yrke, for ikke-yrkesaktive sist holdte yrke (Kilde; SSB, LKU 2006)

Yrke	Estimert antall i befolkningen	Estimert antall i befolkningen									Totalt (n=524 128)
		I arbeid (n=334 394)	Arbeidsledig (n=23 586)	Arbeidsufør (n=2097)	Skolelev eller student (n=144 659)	Avtjener verneplikt (n=8910)	Hjemmearbeidende (n=5765)	Annet (n=4777)	Vet ikke (n=524 128)		
Adm.ledere/politikere	4351	84,6	7,7	0	7,7	0	0	0	0	100	
Akademiske yrker	4351	84,6	0	0	7,7	0	0	7,7	0	100	
Pedagogiske yrker	8367	92	0	0	8	0	0	0	0	100	
Sykepleiere	6359	89,5	0	0	10,5	0	0	0	0	100	
Andre høyskoleyrker	27 110	86,4	1,2	0	8,6	1,2	0	2,5	100		
Kontoryrker	23 428	88,6	1,4	0	8,6	1,4	0	0	100		
Helse- og omsorgsyrker	55 559	83,1	3	0	11,4	0	1,2	1,2	100		
Salgs- og serviceyrker	132 538	85,9	2,5	0,5	8,8	0,8	0,8	0,8	100		
Bønder, fiskere o.l.	8702	69,2	7,7	0	23,1	0	0	0	100		
Håndverkere	58 571	91,4	1,1	0	5,1	1,7	0	0,6	100		
Operatører/sjåførere etc.	25 771	88,3	5,2	0	5,2	1,3	0	0	100		
Yrker uten krav til utd.	30 457	73,6	1,1	1,1	20,9	1,1	2,2	0	100		
Militære yrker	3012	77,8	0	0	22,2	0	0	0	100		
Yrke ukjent	4686	0	28,6	0	14,3	0	7,1	0	100		
Ikke vært i jobb*	130 865	0	10	1	81,1	4,3	2,3	1,3	100		
Alle 16–24 år	524 128	63,8	4,5	0,4	27,6	1,7	1,1	0,9	100		

* Ikke vært i jobb eller jobbet mindre enn seks måneder, eller mindre enn 15 timer pr. uke i mer enn seks måneder

TAB. 3 Prosentandel i ulike hovedbeskjeftigelser i aldersgruppen 25–39 år etter yrke eller aldri i jobb, for yrkesaktive nåværende yrke, for ikke-yrkesaktive sist holdte yrke (Kilde; SSB, LKU 2006)

Yrke	Estimert antall i befolkningen	Estimert antall i befolkningen								Totalt (n=969 195)
		I arbeid (n=844 294)	Arbeidsledig (n=24 206)	Arbeidsufør (n=29 047)	Skolelev eller student (4 634)	Hjemmearbeidende (18 996)	Annet (n=10 650)	Vet ikke (n=968)		
Adm.ledere/politikere	65 089	92,2	1,9	1,2	2,3	1,9	0,4	0	100	
Akademiske yrker	119 034	96,2	0,9	0,9	1,1	0,2	0,9	0	100	
Pedagogiske yrker	82 564	93,9	0,3	0,9	2,1	0,6	2,1	0	100	
Sykepleiere	183 363	92,2	1,2	0	3	3	0,6	0	100	
Andre høyskoleyrker	56 478	94,9	1,2	0,6	1,8	1,1	0,4	0	100	
Kontoryrker	83 070	83,9	2,2	4	5,8	1,8	2,2	0	100	
Helse- og omsorgsyrker	95 987	82,9	1,8	3,7	6,7	4,3	0,6	0	100	
Salgs- og serviceyrker	16 209	79,2	6,3	3,2	7,7	2,6	1,1	0	100	
Bønder, fiskere o.l.	89 402	82,8	0	7,8	6,3	1,6	1,6	0	100	
Håndverkere	63 316	91,2	1,7	3,4	2,5	0,8	0,3	0	100	
Operatører/sjåførere etc.	29 632	84,4	2	5,6	4,4	1,2	2,4	0	100	
Yrker uten krav til utd.	3292	76,9	6,8	6,8	5,1	3,4	0,9	0	100	
Militære yrker	3292	76,9	7,7	0	7,7	0	0	7,7	100	
Yrke ukjent	15 196	83,3	0	6,7	5	0	1,7	3,3	100	
Ikke vært i jobb*	23 300	0	20,7	25	34,8	14,1	5,4	0	100	
Alle 25–39 år	968 227	87,2	2,5	3	4,3	1,9	1,1	0,1	100	

* Ikke vært i jobb eller jobbet mindre enn seks måneder, eller mindre enn 15 timer pr. uke i mer enn seks måneder

TAB. 4 Prosentandel i ulike hovedbeskjeftigelser i aldersgruppen 40–54 år etter yrke eller aldri i jobb, for yrkesaktive nåværende yrke, for ikke-yrkesaktive sist holdte yrke (Kilde; SSB, LKU 2006)

Yrke	Estimert antall i befolkningen	Estimert antall i befolkningen									Totalt (n=967 259)
		I arbeid (n=83 848)	Arbeidsledig (n=19 365)	Arbeidsufør (n=65 839)	Skolelev eller student (n=7746)	Alders- eller førtidspensjonist (n=0)	Hjemmearbeidende (n=11 619)	Annet (n=9682)	Vet ikke (n=14 523)		
Adm.ledere/politikere	113 427	93,4	2,4	2,6	0,2	0	0,2	1,2	0	100	
Akademiske yrker	96 800	96,5	0,5	1,4	0,5	0	0,7	0,5	0	100	
Pedagogiske yrker	69 924	94,1	0,7	3,3	0,7	0	0,7	0,7	0	100	
Sykepleiere	37 581	96,4	1,2	0	0	0	1,8	0,6	0	100	
Andre høyskoleyrker	164 674	92,8	1,7	3,6	0,8	0	0,7	0,4	0	100	
Kontoryrker	66 507	82,2	4,5	8,6	1	0	2,7	1	0	100	
Helse og omsorgsyrker	99 078	86,2	1,4	8,3	1,4	0	1,6	1,1	0	100	
Salgs- og serviceyrker	73 796	81,5	2,5	11,7	0,6	0	2,5	1,2	0	100	
Bønder, fiskere o.l.	19 588	94,2	1,2	2,3	1,2	0	0	1,2	0	100	
Håndverkere	99 533	86,5	1,4	8,9	1,1	0	0,9	1,1	0	100	
Operatører/sjåførere etc.	66 279	82,8	2,1	11,7	2,1	0	0	1	0,3	100	
Yrker uten krav til utd.	33 026	73,8	2,1	17,2	1,4	0	0,7	4,8	0	100	
Militære yrker	456	0	0	0	0	0	0	0	100	100	
Yrke ukjent	17 766	74,4	3,8	15,4	0	1,3	1,3	1,3	2,3	100	
Ikke vært i jobb*	9794	0	20,9	55,8	0	0	20,9	2,3	0	100	
Alle 40–54 år	968 227	86,6	2	6,8	0,8	0	1,2	1	1,5	100	

* Ikke vært i jobb eller jobbet mindre enn seks måneder, eller mindre enn 15 timer pr. uke i mer enn seks måneder

TAB. 5 Prosentandel i ulike hovedbeskjeftigelser i aldersgruppen 55–66 år etter yrke eller aldri i jobb, for yrkesaktive nåværende yrke, for ikke-yrkesaktive sist holdte yrke (Kilde: SSB, LKU 2006)

Yrke	Estimert antall i befolkningen	I arbeid (n= 420 373)		Arbeidsledig (n= 6359)		Skolelev eller student (n= 636)		Alders- eller førtidspensjonist (n= 636)		Hjemmearbeidende (n=15 26)		Annet (n= 5087)	Totalt
		Arbeid	Arbeidsledig	Skolelev eller student	Alders- eller førtidspensjonist	Hjemmearbeidende	Annet						
Adm.ledere/politikere	73 421	71,1	1,5	13,1	0	12,5	0,6	1,2	100				
Akademiske yrker	50 914	81,5	0	6,4	0	10,7	0,9	0,4	100				
Pedagogiske yrker	50 477	77,5	0,9	10,4	0,4	9,5	0,9	0,4	100				
Sykepleiere	14 422	65,2	0	25,8	0	7,6	1,5	0	100				
Andre høyskoleyrker	91 994	70,5	0,7	13,5	0	13,8	0,7	0,7	100				
Kontoryrker	56 595	60,6	1,5	20,5	0,4	10	5,4	1,5	100				
Helse og omsorgsyrker	57 469	66,5	0	22,1	0	6,8	3,8	0,8	100				
Salgs- og serviceyrker	59 873	59,1	0,4	27	0	6,9	6,2	0,4	100				
Bønder, fiskere o.l.	20 759	71,6	2,1	15,8	0	6,3	3,2	1,1	100				
Håndverkere	53 317	58,2	1,2	27,9	0	11,9	0,4	0,4	100				
Operatører/sjåførere etc.	47 855	55,7	1,4	26,5	0	13,7	2,3	0,5	100				
Yrker uten krav til utd.	35 399	48,8	3,1	35,2	0	6,8	4,3	1,9	100				
Militære yrker	874	25	0	0	0	75	0	0	100				
Yrke ikke oppgitt	15 296	50	2,9	32,9	0	14,3	0	0	100				
Ikke vært i jobb*	7 211	0	12,1	39,4	0	21,2	18,2	9,1	100				
Alle 55–66 år	635875	66,1	1	19,3	0,1	10,4	2,4	0,8	100				

* Ikke vært i jobb eller jobbet mindre enn seks måneder, eller mindre enn 15 timer pr. uke i mer enn seks måneder

TAB. 6 Prosentandel ikke-yrkesaktive og yrkesaktive (i parentes) som oppgir at de er litt plaget eller mer av ulike helseplager, etter alder og kjønn (Kilde: SSB, LKU 2006)

Kjønn	Alder (år)	Ikke-yrkesaktive (antall)		Yrkesaktive (antall)		Nakke- eller skuldersmerter	Smerter i korsryggen	Arm-/håndmerter	Depresjon	Angst eller rastløshet	Ekssem eller hudkløe	Tetthet-/piping i brystet	Øyeplager	Nedsatt hørsel/øresus
		Ikke-yrkesaktive	Yrkesaktive	Ikke-yrkesaktive	Yrkesaktive									
Mann	18–24	20	509	25,0 (25,5)	25,0 (30,2)	5,0 (16,9)	30,0 (7,9)	35,0 (13,2)	0 (10,2)	5,0 (6,9)	5,0 (9,4)	5,0 (7,1)		
	25–39	95	1716	46,3 (30,3)	43,2 (27,5)	28,4 (14,4)	46,3 (8,0)	42,1 (10,3)	16,8 (11,8)	18,9 (7,8)	18,9 (9,3)	18,9 (9,0)		
	40–54	168	1981	51,8 (33,6)	48,2 (32,5)	37,5 (19,7)	43,7 (8,0)	44,6 (10,3)	22,6 (12,0)	26,8 (9,6)	19,6 (9,9)	29,2 (14,9)		
	55–66	430	1024	38,2 (36,8)	42,6 (32,2)	29,8 (21,2)	19,1 (7,6)	21,6 (8,4)	15,1 (12,0)	21,4 (12,3)	18,6 (12,3)	35,4 (26,0)		
	Totalt	713	5230	42,1 (32,3)	43,5 (30,6)	30,7 (18,0)	28,8 (7,9)	30,2 (10,2)	16,7 (11,7)	21,9 (9,3)	18,5 (10,1)	30,9 (14,4)		
Kvinne	17–24	31	488	38,7 (39,1)	67,7 (39,3)	16,1 (16,0)	35,5 (11,1)	35,5 (14,1)	12,9 (18,6)	6,5 (10,5)	12,9 (9,6)	3,2 (6,4)		
	25–39	166	1613	56,3 (45,9)	44,9 (34,3)	30,5 (17,3)	22,9 (11,4)	24,1 (10,3)	22,2 (14,8)	17,4 (6,9)	13,2 (8,6)	9,6 (4,9)		
	40–54	239	1755	66,5 (51,7)	60,8 (35,2)	53,7 (27,8)	39,8 (14,4)	39,4 (12,5)	25,4 (13,8)	23,6 (10,1)	23,8 (15,5)	18,8 (8,7)		
	55–66	554	865	60,1 (49,2)	53,2 (35,5)	49,0 (33,2)	24,4 (15,3)	27,8 (13,5)	20,0 (14,4)	23,4 (11,8)	23,6 (17,0)	21,6 (18,3)		
	Totalt	1010	4724	60,5 (48)	54,2 (35,4)	46,1 (24,0)	28,4 (13,2)	30,4 (12,1)	21,5 (14,8)	21,9 (9,3)	21,6 (12,8)	18,4 (8,9)		

TAB. 7 Prosentandel arbeidsuføre som oppgir at de er litt plaget eller mer av ulike helseplager, etter alder og kjønn (Kilde: SSB, LKU 2006)

Kjønn	Alder (år)	Antall (n)	Ekssem eller hudkløe	Tetthet/piping i brystet	Depresjon	Angst eller rastløshet	Nedsatt hørsel/øresus	Øyeplager	Smerter i korsryggen	Nakke eller skuldersmerter	Arm-/håndmerter
Mann	25–39	51	21,6	23,5	52,9	49,0	27,5	19,6	49,0	52,9	35,3
	40–54	107	23,4	26,2	46,7	50,5	29,9	22,4	53,3	56,1	40,2
	55–66	215	18,1	32,1	28,4	29,3	37,9	22,0	55,8	51,9	41,4
	Totalt	373	20,1	29,2	37,0	38,1	34,1	21,8	54,2	53,2	40,2
Kvinne	17–24	3	33,3	,0	66,7	,0	33,3	66,7	100,0	66,7	,0
	25–39	38	31,6	26,3	44,7	47,4	15,8	10,5	60,5	76,3	50,0
	40–54	157	30,4	30,6	48,4	47,8	23,4	31,0	72,8	75,3	63,1
	55–66	347	23,1	26,8	32,4	35,3	23,9	30,8	65,5	70,4	59,7
	Totalt	545	25,8	27,7	38,1	39,5	23,3	29,7	67,5	72,2	59,6

TAB. 8 Prosentandel yrkesaktive og ikke-yrkesaktive som oppgir at de den siste måneden har vært plaget av smerter i nakken, skuldre eller øvre del av ryggen, etter siste yrke, antall som har svart i parentes (Kilde: SSB, LKU 2006)

Yrkesgruppe	Aktivitet	Svært plaget	Ganske plaget	Litt plaget
Helse og omsorgsyrker	Ikke-yrkesaktive (185)	27,0	17,3	15,1
	Yrkesaktive (959)	9,6	14,3	25,2
Håndverkere	Ikke-yrkesaktive (184)	25,0	12,0	12,5
	Yrkesaktive (1001)	5,6	7,2	22,1
Yrker uten krav til utd.	Ikke-yrkesaktive (144)	23,4	20,7	20,0
	Yrkesaktive (343)	9,9	13,1	22,2
Salgs- og serviceyrker	Ikke-yrkesaktive (240)	22,4	17,8	21,6
	Yrkesaktive (1066)	7,1	11,2	21,6
Operatører/sjåførere etc.	Ikke-yrkesaktive (174)	21,8	14,9	10,3
	Yrkesaktive (642)	6,9	10,1	21,3
Adm.ledere/politikere	Ikke-yrkesaktive (143)	20,8	14,6	13,2
	Yrkesaktive (952)	4,4	7,8	22,1
Alle yrkene	Ikke-yrkesaktive (1725)	20,1	15,5	17,2
	Yrkesaktive (9955)	6,4	10,3	23,1
Bønder, fiskere o.l.	Ikke-yrkesaktive (40)	17,5	5,0	27,5
	Yrkesaktive (220)	8,6	13,6	23,2
Kontoryrker	Ikke-yrkesaktive (175)	17,1	17,7	20,6
	Yrkesaktive (646)	8,7	13,3	25,5
Sykepleiere	Ikke-yrkesaktive (37)	13,5	21,6	18,9
	Yrkesaktive (373)	7,0	11,8	26,3
Andre høyskoleyrker	Ikke-yrkesaktive (198)	12,2	14,2	19,3
	Yrkesaktive (1723)	5,5	9,6	24,5
Pedagogiske yrker	Ikke-yrkesaktive (80)	12,5	10,0	18,8
	Yrkesaktive (797)	5,1	11,8	22,7
Akademiske yrker	Ikke-yrkesaktive (70)	10,0	12,9	20,0
	Yrkesaktive (1063)	4,0	7,4	22,4

TAB. 9 Prosentandel yrkesaktive og ikke-yrkesaktive som oppgir at de den siste måneden har vært plaget av smerter i korsryggen eller nedre del av ryggen, etter siste yrke, antall som har svart i parentes. (Kilde: SSB, LKU 2006)

Yrkesgruppe	Aktivitet	Svært plaget	Ganske plaget	Litt plaget
Yrker uten krav til utd	Ikke-yrkesaktive(144)	27,0	12,9	21,6
	Yrkesaktive (343)	6,1	9,1	21,8
Salgs- og serviceyrker	Ikke-yrkesaktive (240)	23,2	12,0	12,5
	Yrkesaktive (1066)	5,6	7,2	22,1
Helse og omsorgsyrker	Ikke-yrkesaktive (185)	22,2	15,1	18,4
	Yrkesaktive (959)	7,0	11,1	21,4
Håndverkere (184/1001)	Ikke-yrkesaktive (184)	20,7	15,8	14,1
	Yrkesaktive (1001)	5,5	7,6	24,0
Operatører/sjåførere etc.	Ikke-yrkesaktive (174)	20,1	14,4	13,2
	Yrkesaktive (642)	7,3	7,9	21,2
Bønder, fiskere o.l.	Ikke-yrkesaktive (40)	20,0	10,0	22,5
	Yrkesaktive (220)	7,7	7,7	22,7
Totalt	Ikke-yrkesaktive (1725)	19,3	13,7	16,4
	Yrkesaktive (9955)	5,3	7,7	19,9
Adm.ledere/politikere	Ikke-yrkesaktive (143)	17,4	12,5	14,6
	Yrkesaktive (952)	3,0	7,2	16,6
Kontoryrker	Ikke-yrkesaktive (175)	17,1	12,6	17,1
	Yrkesaktive (646)	7,4	7,1	21,7
Sykepleiere	Ikke-yrkesaktive (37)	16,2	16,2	8,1
	Yrkesaktive(373)	4,3	9,4	23,1
Pedagogiske yrker	Ikke-yrkesaktive (80)	15,0	5,0	20,0
	Yrkesaktive (797)	3,6	7,7	17,3
Akademiske yrker	Ikke-yrkesaktive (70)	14,3	12,9	10,0
	Yrkesaktive (1063)	3,9	5,1	14,8
Andre høyskoleyrker	Ikke-yrkesaktive (198)	10,0	12,6	21,1
	Yrkesaktive (1723)	4,2	5,9	18,3

TAB. 10 Prosentandel yrkesaktive og ikke-yrkesaktive som oppgir at de den siste måneden har vært plaget av smerter i albue, underarm eller hender, antall spurte i parentes. (Kilde: SSB, LKU 2006)

Yrkesgruppe	Aktivitet	Svært plaget	Ganske plaget	Litt plaget
Yrker uten krav til utd	Ikke-yrkesaktive (144)	18,6	15,2	16,6
	Yrkesaktive (343)	5,0	9,0	17,5
Helse og omsorgsyrker	Ikke-yrkesaktive (185)	17,8	14,6	18,4
	Yrkesaktive (959)	5,6	7,9	14,5
Salgs- og serviceyrker	Ikke-yrkesaktive (240)	15,0	11,3	15,4
	Yrkesaktive (1066)	2,5	5,4	12,0
Operatører/sjåførere etc.	Ikke-yrkesaktive (174)	14,9	8,6	12,6
	Yrkesaktive (642)	2,8	5,1	13,7
Håndverkere	Ikke-yrkesaktive (181)	14,1	10,9	13,6
	Yrkesaktive (1001)	2,9	5,6	16,7
Adm.ledere/politikere	Ikke-yrkesaktive (143)	13,3	9,1	11,2
	Yrkesaktive (952)	2,6	3,6	10,7
Totalt	Ikke-yrkesaktive (1725)	12,9	12,1	14,6
	Yrkesaktive (9955)	3,0	5,4	12,0
Kontoryrker	Ikke-yrkesaktive (175)	10,9	15,4	13,7
	Yrkesaktive (646)	3,3	8,2	13,9
Pedagogiske yrker	Ikke-yrkesaktive (80)	8,8	13,8	7,5
	Yrkesaktive (797)	2,5	4,6	11,3
Sykepleiere	Ikke-yrkesaktive (37)	8,1	16,2	16,2
	Yrkesaktive (373)	1,3	4,3	10,7
Akademiske yrker	Ikke-yrkesaktive (70)	7,1	10,0	10,0
	Yrkesaktive (1063)	2,0	4,1	9,6
Andre høyskoleyrker	Ikke-yrkesaktive (198)	6,6	11,1	16,2
	Yrkesaktive (1723)	2,8	4,7	10,3
Bønder, fiskere o.l.	Ikke-yrkesaktive (40)	5,0	15,0	20,0
	Yrkesaktive (220)	4,1	6,4	15,5



nasjonal overvåking
av arbeidsmiljø og -helse

E-post: noa@stami.no
Telefon: 23 19 51 00
www.stami.no/noa

NOA
Nasjonal overvåking av
arbeidsmiljø og -helse
Statens arbeidsmiljøinstitutt (STAMI)
Postboks 8149 Dep
0033 Oslo

NOA er en avdeling ved Statens arbeidsmiljøinstitutt og har som oppgave å samordne, systematisere og formidle kunnskap om arbeidsmiljø og helse til myndigheter og andre brukergrupper.

Overvåkningssystemet som NOA baserer sitt arbeid på, skal først og fremst bidra til å styre den forebyggende innsatsen mot arbeidsrelaterte helseskader, det vil si sykdom, skader, uførhet og for tidlig død, og mot utstøting gjennom sykefravær og uføretrygding som følge av risikoforhold i arbeidslivet.

NOA

- framskaffer og forbedrer relevante data og informasjon og gjør dem tilgjengelige for aktuelle brukere
- gir en samlet presentasjon av de viktigste dataene til samfunnet
- gir grunnlag for regelmessige rapporter til regjeringen og Stortinget for å bedre kunnskapsgrunnlaget for politisk handling
- er med på å bedre grunnlaget for prioritering av målgrupper, innsatsområder og strategier, både for de enkelte næringene selv og for myndighetene