



Næringsanalyse for Oppland

Benchmarking av næringsutvikling og attraktivitet

KNUT VAREIDE
TF-notat nr.07/2009

TF-Notat

Tittel:	Næringsanalyse for Oppland
TF-notat nr:	07-2009
Forfatter(e):	Knut Vareide
Dato:	6. februar 2009
Gradering:	Åpen
Antall sider:	52
ISSN:	0802-3662
ISBN:	978-82-7401-275-2
Pris:	200,-
	Kan lastes ned som pdf fra telemarksforskning.no

Prosjekt:	Regionale næringsanalyser 2009
Prosjektnr.:	20090150
Prosjektleder:	Knut Vareide
Oppdragsgiver(e):	Oppland fylkeskommune

Resyme:

Oppland er ett av fylkene med lavest befolkningsvekst de siste tre årene. Oppland er rangert som nummer 16 av de 19 fylkene når det gjelder befolkningsvekst. Oppland har nest høyest fødselsunderskudd, og har samtidig lav innvandring i forhold til andre fylker.

I likhet med mange andre fylker, har Oppland netto utflytting til andre fylker. Når det gjelder nettoflytting, er Oppland rangert som nummer 12 av 19 fylker. Nettoflyttingen blir påvirket av to faktorer: Arbeidsplassutvikling og attraktivitet som bosted.

Oppland har hatt lavere vekst i antall arbeidsplasser enn gjennomsnittet, både i privat og offentlig sektor. For offentlig sektor er arbeidsplassveksten den laveste av alle fylkene.

Næringslivet i fylket skårer middels på næringslivsindeksen. Næringslivet i Oppland har hatt god vekst og lønnsomhet de siste tre årene, men det er få nyetableringer i fylket.

Oppland er imidlertid over middels attraktiv som bosted, noe som bidrar til å redusere utflyttingen fra fylket. Det er spesielt Hadeland, Lillehammerregionen og Gjøvikregionen som har vært attraktive bostedsregioner de siste tre årene.

Forord

Denne rapporten er utarbeidet på oppdrag fra Oppland fylkeskommune. Rapporten er utarbeidet etter samme mal som næringsanalysene for Akershus, Østfold, Buskerud, Telemark og Nord-Trøndelag.

Data er hentet inn fra bedrifts- og foretaksregisteret i Statistisk Sentralbyrå, Enhetsregisteret og fra Proff Forvalts base over regnskapsdata fra regnskapspliktige foretak. En del statistikk over befolkning, pendling og sysselsetting er i tillegg hentet fra statistikkbanken i SSB. Analysen inneholder også et kapittel om innovasjon, hvor det er benyttet mikrodata fra SSBs innovasjonsundersøkelse.

Disse dataene er koblet og bearbeidet for å få fram analysene i denne rapporten. Analysene belyser utviklingstrekkene og variasjonene i den regionale næringsutviklingen, og sammenhengene mellom befolkning, næringsstruktur, sysselsetting og næringsutvikling.

Rapporten er utarbeidet i tidsrommet januar til februar 2009, og tar for seg utviklingen i næringsliv, arbeidsliv og befolkning i regioner og kommuner i Norge, i perioden 2000 til 2007.

Knut Vareide fra Telemarksforsking har vært prosjektleder, utført analysene og skrevet rapporten. Resultater og tolkninger i denne rapporten er prosjektlederens ansvar.

Knut Vareide

Telemarksforsking

Innhold:

FORORD	3
BEFOLKNING	7
ARBEIDSPLASSER	14
ARBEIDSMARKEDSINTEGRASJON	18
ATTRAKTIVITET	19
NYETABLERINGER	26
LØNNSOMHET	31
VEKST	33
NÆRINGSTETTHET	35
NM I NÆRINGS LIV – REGIONER	36
NM I NÆRINGS LIV – KOMMUNER	37
INNOVASJON	39
DRIVKREFTER I REGIONAL NÆRINGSUTVIKLING	48
OPPSUMMERING	50

Befolkning

I dette kapitlet presenteres befolkningsstatistikk. Alle tall er basert på data fra SSB.

Befolkningsutvikling i Oppland

Befolkningen i Oppland nådde sitt foreløpige maksimum 1. januar 2008, da befolkningen var på 183 637.

Veksten var høyest på 1970-tallet, da befolkningen i enkelte år økte med nesten en prosent.

I 1985 kom det første året med befolkningsnedgang. I årene etter dette har befolkningen vekslet mellom nedgang og oppgang.

Opplands andel av befolkningen

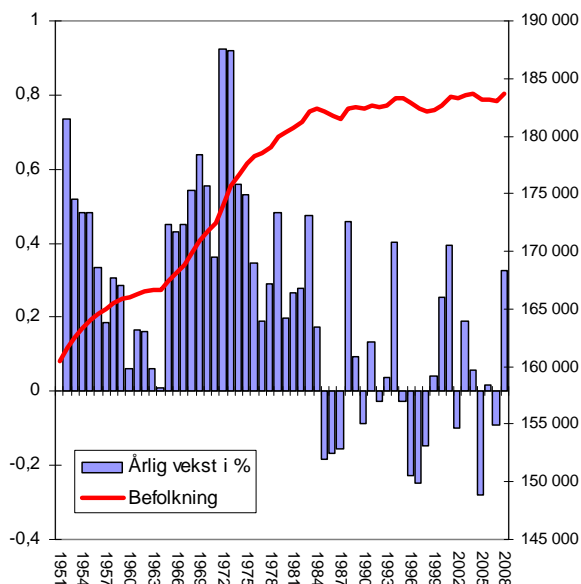
Utviklingen i Opplands andel av befolkningen i Norge er vist i figur 2.

Her ser vi at Oppland har hatt en nedgang i fylkets andel av befolkningen i landet. Det betyr at befolkningsveksten har vært svakere enn i landet ellers.

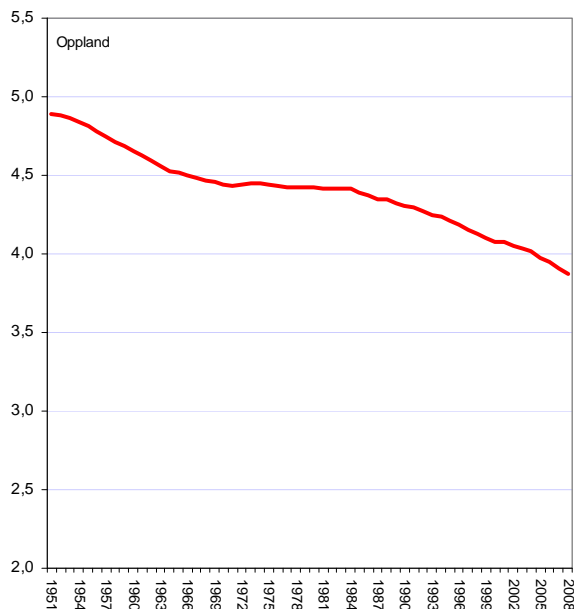
Selv i oppgangsperioden på 1970-tallet sank Opplands andel av befolkningen, ettersom resten av landet hadde høyere vekst.

I de siste årene har Opplands andel av befolkningen i Norge sunket raskere enn før. Dette skyldes at befolkningen i Norge øker raskere enn før, men Oppland ikke har hatt særlig vekst.

Befolkningsveksten i Norge var på 1,2 prosent i 2007, mens befolkningsveksten i Oppland var på 0,3 prosent.



Figur 1: Folketallet i Oppland (høyre akse), og årlige vekstrater (venstre akse).



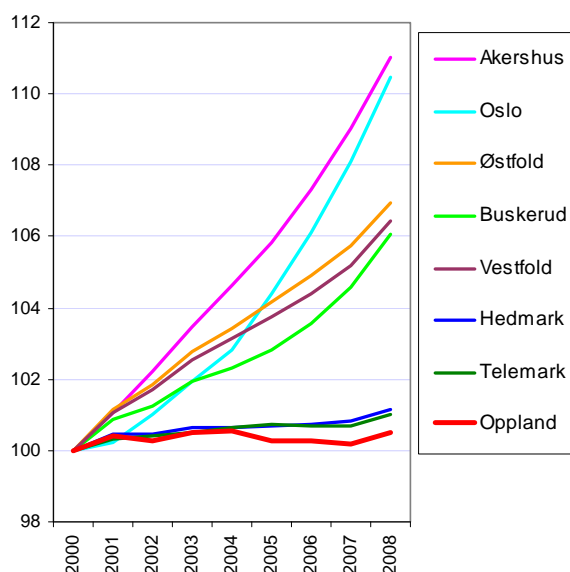
Figur 2: Opplands prosentvise andel av befolkningen i Norge.

Oppland sammenliknet med nabofylker

På Østlandet er det Oslo og Akershus som har den klart sterkeste veksten i folketallet etter 2000. Disse fylkene har økt folketallet med over ti prosent etter 2000.

Østfold, Vestfold og Buskerud har også vokst med nesten en prosent årlig.

Hedmark, Telemark og Oppland har nesten ikke hatt vekst i folketallet etter 2000. Oppland har den laveste veksten av alle fylkene på Østlandet.



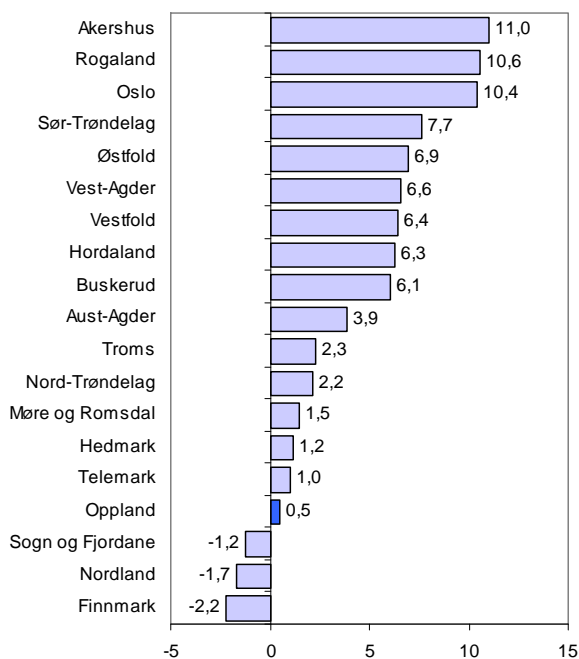
Figur 3: Befolkning, indeksert slik at 2000=100.

Befolkningsvekst i fylkene

På landsbasis er det tre fylker som skiller seg ut fra de andre med høyere vekst. Det er Akershus, Rogaland og Oslo, som har hatt en befolkningsvekst på over ti prosent siden 2000. Sør-Trøndelag er nummer fire av fylkene når det gjelder befolkningsvekst.

Bak disse fire er det et knippe fylker som har befolkningsvekst siden 2000 på seks-tallet.

Oppland har den fjerde laveste veksten av de 19 fylkene. Bare tre fylker med nedgang i befolkningen har svakere befolkningsutvikling etter 2000.



Figur 4: Befolkningsvekst i prosent fra 2000 til 2008.

Befolkningsutvikling dekomponert

Befolkningsendringer kan splittes opp i tre komponenter:

- ◆ Fødselsoverskudd, som er differansen mellom antall fødte og døde
- ◆ Netto innvandring, som er antall innvandrere fratrukket antall som flytter ut av landet
- ◆ Flyttebalansen innenlands, som er differansen mellom antall som flytter inn fra andre deler av landet og antall som flytter ut

I Oppland har det vært fødselsunderskudd de siste årene. Oppland har en forholdsvis liten andel kvinner i fødedyktig alder som følge av at det har vært netto utflytting i mange år. I tillegg er kvinner på Østlandet mindre fruktbare enn ellers i landet.

Oppland har hatt netto utflytting til andre fylker etter 2000. Spesielt var det høy utflytting fra Oppland til andre fylker i årene 2004-2006. I 2007 var netto utflytting fra Oppland lavere enn på mange år.

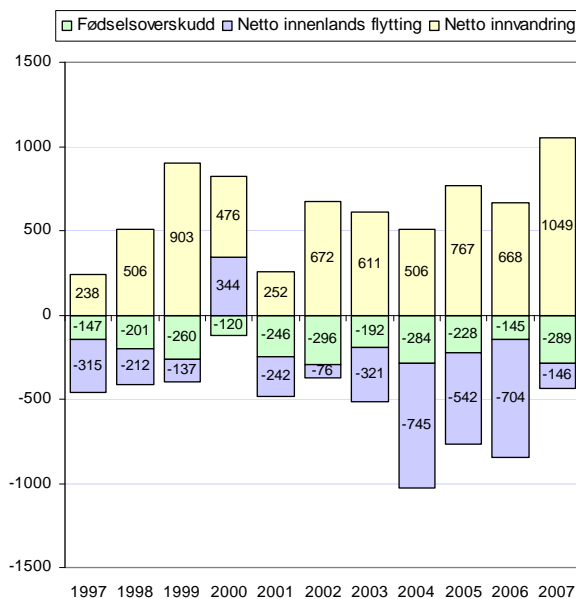
Innvandringen har økt litt i Oppland de siste tre årene. Dette er et resultat av den kraftige økningen i arbeidsinnvandring vi har hatt i Norge de siste årene.

Dekomponert utvikling etter 2000

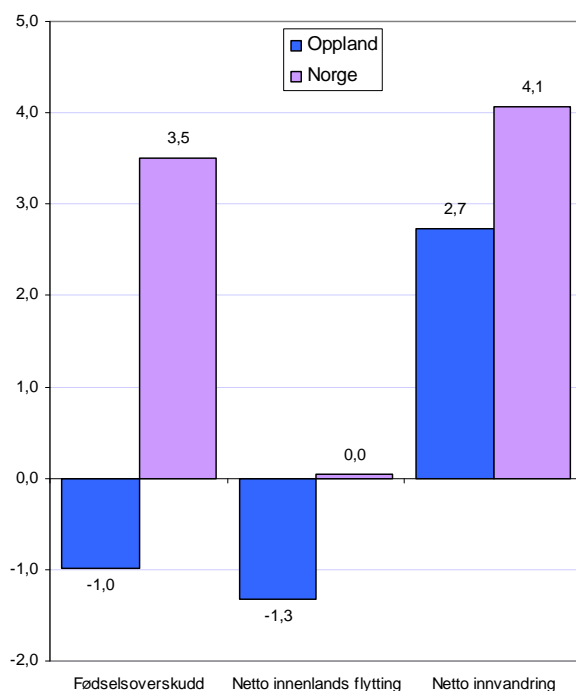
Siden 1. januar 2000 har det vært et fødselsoverskudd i Norge tilsvarende 3,5 prosent av befolkningen. I Oppland har det vært et fødselsunderskudd på 1,0 prosent.

Innvandringen til Oppland har vært under landsgjennomsnittet. Innvandringen har ført til en befolkningsvekst i Oppland etter 2000 på 2,7 prosent. På landsbasis har innvandring ført til vekst på 4,1 prosent i samme periode.

Oppland har hatt en netto utflytting siden 2000 tilsvarende 1,3 prosent av folketallet. Uten innvandring ville Oppland ha hatt en nedgang i befolkningen.



Figur 5: Utvikling av folketall i Oppland, fordelt på fødselsoverskudd, innvandring og innenlands flytting.



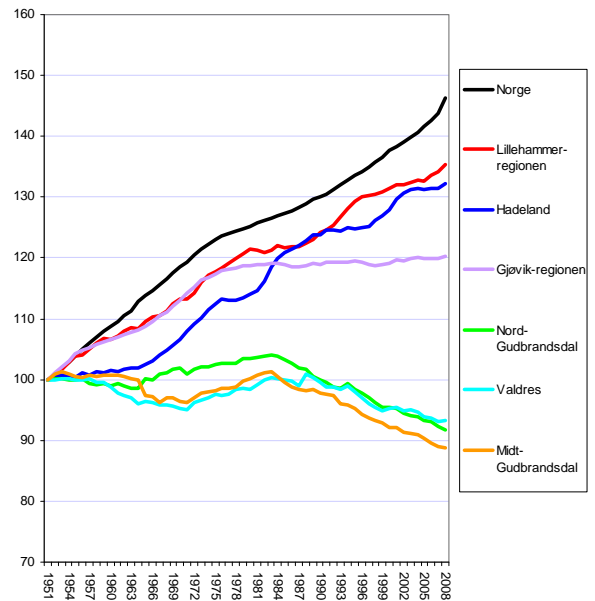
Figur 6: Endringer i befolkningen i Oppland fra 1. jan 2000 til 1. jan 2008 i prosent av folketallet 2000, sammenliknet med landet.

Regionale variasjoner

Av regionene¹ i Oppland har Lillehammer-regionen og Hadeland hatt sterkest vekst. Disse regionene har hatt stabil vekst siden 1951. Disse regionene har likevel ikke hatt samme vekst i befolkningen som landsgjennomsnittet.

Gjøvikregionen hadde vekst fram til 1970-tallet, men har stagnert etter dette.

Valdres, Midt- og Nord-Gudbrandsdal har hatt temmelig lik utvikling, med en liten vekst på 1970-tallet, etterfulgt av nedgang etter dette.

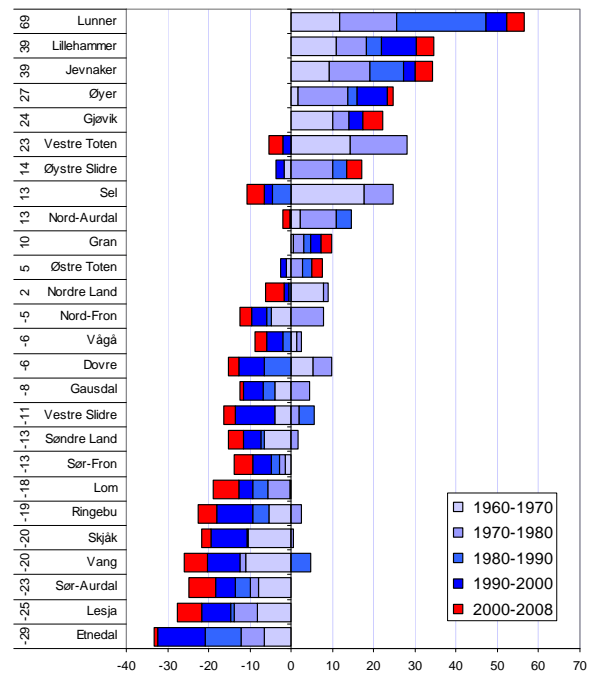


Figur 7: Befolkningsutvikling i regionene i Oppland, indeksert slik at nivået i 1964 = 100.

Utviklingen i kommunene

Lunner er den kommunen i Oppland som har hatt sterkest vekst i befolkningen siden 1960, med 69 prosent vekst. Deretter følger Lillehammer og Jevnaker med 39 prosent vekst. Disse kommunene har sammen med Øyer og Gjøvik hatt vekst i alle tiårsperiodene etter 1960.

På den andre enden finner vi Etnedal med 29 prosent nedgang, Lesja med 25 prosent nedgang og Sør-Aurdal med 23 prosent. Disse kommunene har hatt nedgang i alle tiårsperiodene etter 1960. Etnedal har imidlertid nesten ikke hatt nedgang etter 2000, og har dermed stabilisert befolkningsutviklingen.



Figur 8: Prosentvis endring av folketallet etter 1960, fordelt på tiårsperioder. Tallene til venstre angir prosentvis endring etter 1960.

Aldersfordeling

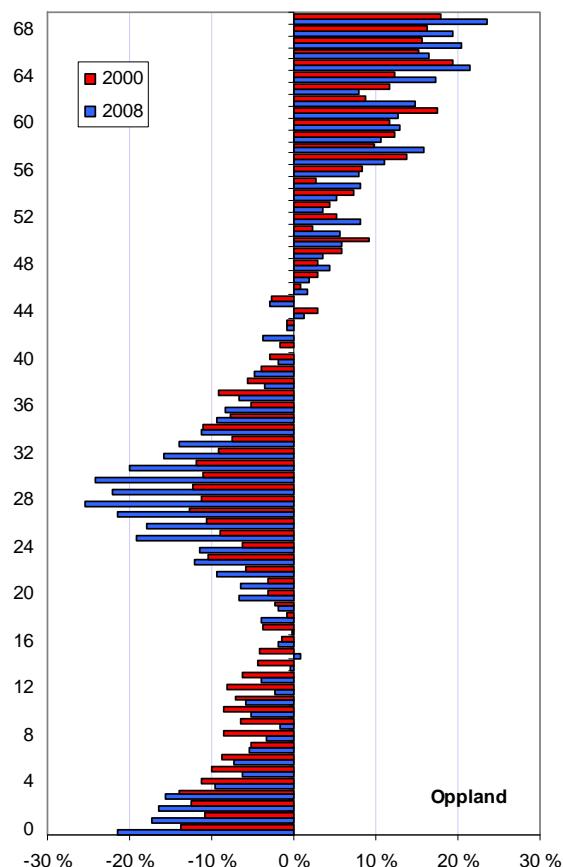
Alderssammensetningen i et område reflekterer for en stor del den historiske demografiske utviklingen. Det er spesielt flyttestrømmene som over tid avspeiles i aldersstrukturen.

I figuren har vi vist hvordan de enkelte årsklassers andel av befolkningen i Oppland avviker fra årsklassens andel av befolkningen i Norge i 2000 og 2008.

Det som er karakteristisk for Oppland, er den lave andelen av personer mellom 20 og 40 år. I aldersgruppen 28 år er andelen i Oppland 25 prosent lavere enn på landsbasis.

At andelen små barn i fylket er under landsgjennomsnittet kommer av at det er relativt få kvinner i alderen 20-40 år.

Vi kan også se at "underskuddet" på unge voksne er langt større i 2008 enn i 2000. Det er dermed et voksende underskudd på unge voksne. Dette gjør at underskuddet på små barn også er voksende.



Figur 9: Oppland sin andel av befolkningen i ulike alderstrinn i prosent av tilsvarende andel på landsbasis.

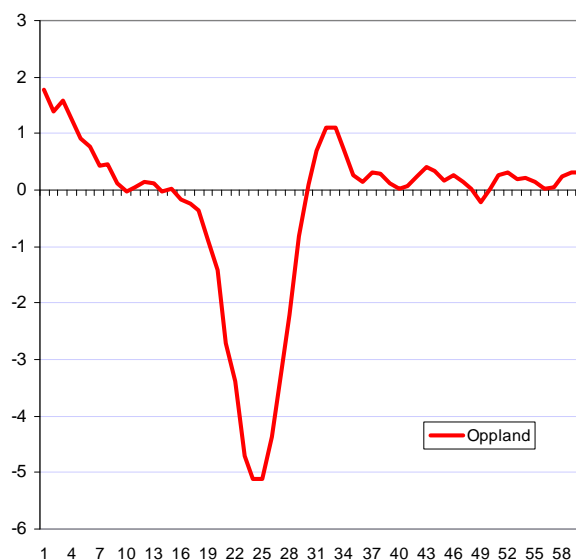
Flytting på ulike alderstrinn

I tillegg til å se på aldersstrukturen, som i stor grad er formet av flyttemønstrene på lang sikt, kan vi også se på flyttemønstrene i 2007.

I figur 10 kan vi se at Oppland har netto utflytting av personer mellom 18 og 30 år.

Samtidig er det netto innflytting av personer mellom 30 og 40 år, samt av barn.

Oppland eksporterer dermed unge voksne mellom 18 og 28 år, men får igjen barnefamilier. Innflyttingen av barnefamilier er ikke stor nok til å kompensere for tapet av de unge voksne.



Figur 10: Nettoflytting i 2007 på ulike alderstrinn i Oppland og Sør-Trøndelag, prosent av antall i hvert alderstrinn.

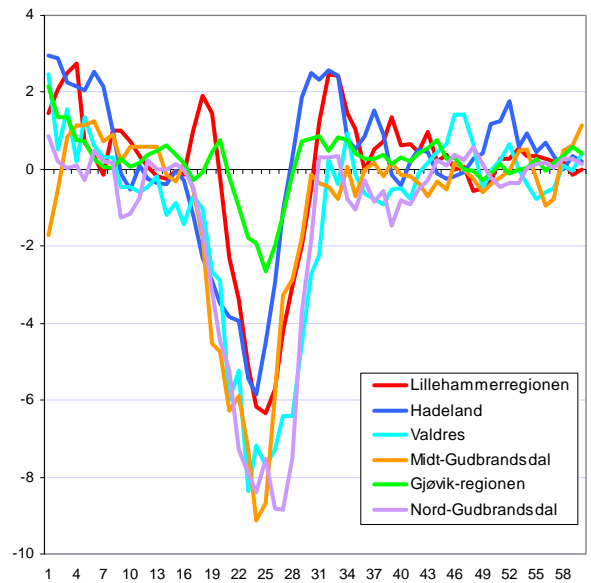
Flytting på ulike alderstrinn i regionene

Vi kan også se på nettoflyttingen på de ulike alderstrinn for regionene i Oppland.

Regionene har samme profil, med utflytting av de unge voksne mellom 18 og 30 år.

Valdres og Gudbrandsdalen har imidlertid en langt større utflytting av de unge voksne enn de andre regionene. Gjøvik-regionen holder best på de unge voksne.

Hadeland og Lillehammerregionen har høyest innflytting av personer i 30-årene, og samtidig høyest innflytting av små barn. Disse regionene ser dermed ut til å tiltrekke seg en del barnefamilier.



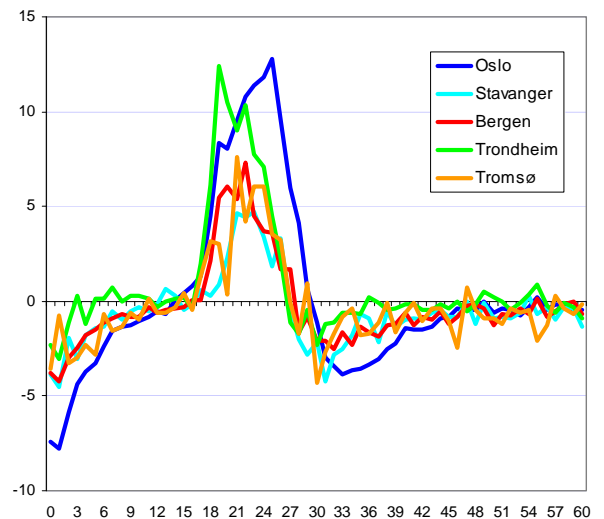
Figur 11: Nettoflytting på ulike alderstrinn i regionene i Oppland i 2007.

Hvor blir de unge voksne av?

De unge voksne drar i økende grad til Oslo, Bergen, Trondheim eller Tromsø.

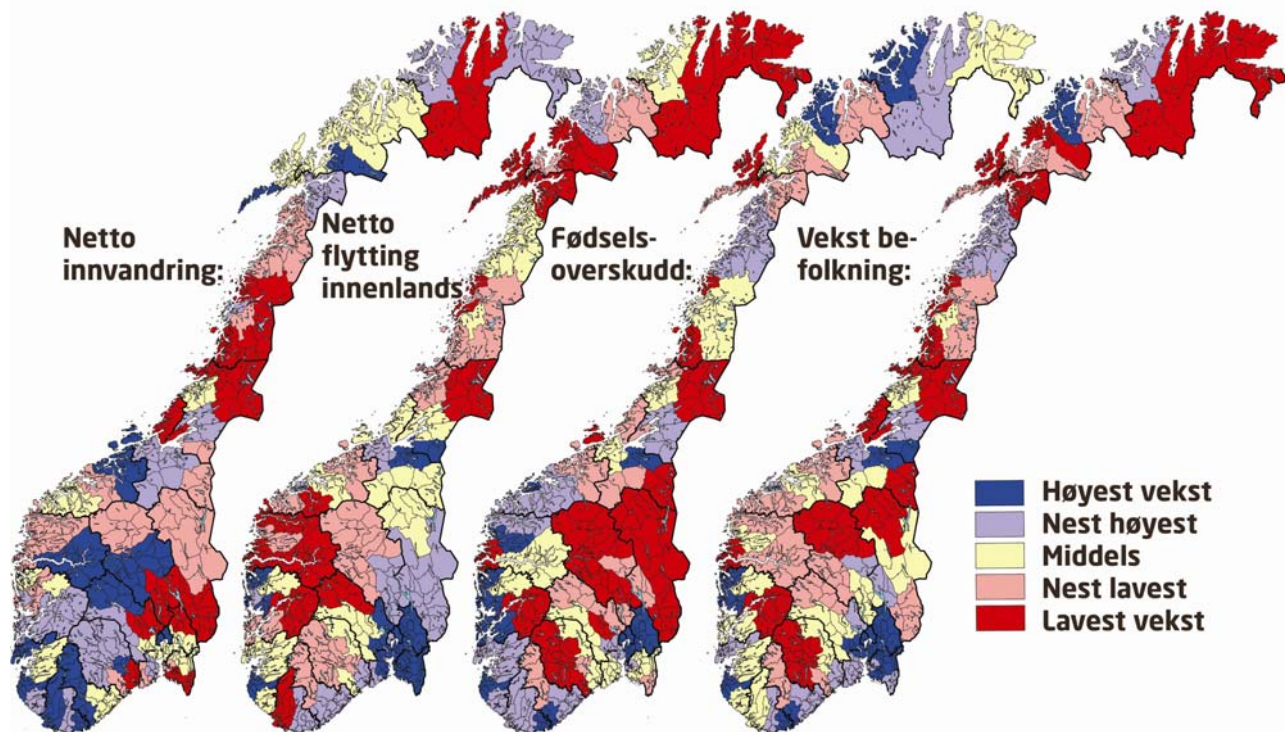
Samtidig er disse byene mindre attraktive for familier, og det er en netto utflytting av familier fra disse byene. Mange av familiene som flytter ut havner i en kommune i nærheten innenfor pendleravstand til byen.

Hadeland er regionen som ligger nærmest Oslo, og trekker antakelig til seg innflytting fra personer som pendler til Oslo.



Figur 12: Nettoflytting på ulike alderstrinn i 2007.

Kart over befolkningsendringer



Figur 13: Komponenter i befolkningsendringer i perioden 2003-2007 i 83 regioner i Norge. Regionene er rangert i forhold til hverandre, slik at det er fem kategorier med like mange regioner i hver.

Befolkningsveksten kan splittes opp i tre komponenter: Fødselsoverskudd, innenlands flytting og netto innvandring.

De tre ulike komponentene i befolkningsveksten har helt forskjellige geografiske mønstre.

Innvandring fra utlandet bidrar relativt sterkest til befolkningsvekst i distriktene, spesielt i distriktene i Sør-Norge. Det sentrale Østlandet, utenom Oslo, Bærum og Asker har relativt liten innvandring i forhold til folketallet. Alle regionene i landet har netto innvandring.

Innenlands flytting bidrar spesielt til vekst i det sentrale Østlandsområdet, foruten storbyregionene Stavanger, Bergen og Trondheim.

Fødselsoverskuddet er høyest i de regionene som over tid har hatt netto innflytting. Flytterne er gjerne i alderen 20-30 år, og regioner med høy innflytting vil over tid få en alderssammensetning som er gunstig. Det er imidlertid også mange regioner på Vestlandet og Nord-Norge som har fødselsoverskudd, selv om

disse har hatt høy utflytting. Det kommer av høyere fruktbarhet.

Vi kan se at Valdres og Midt-Gudbrandsdal er markert med blått når det gjelder innvandring. Disse regionene har hatt forholdsvis mange innvandrere.

For innenlands flytting er Hadeland, Gjøvik- og Lillehammerregionen lys blå og har dermed bedre flyttebalanse enn middels, mens de andre regionene er blant de nest dårligste.

Når det gjelder fødselsoverskudd er alle regionene i Oppland enten i gruppen med høyest eller nest høyest underskudd.

Når det gjelder samlet befolkningsvekst er Lillehammerregionen blant regionene med nest høyest vekst. Midt- og Nord-Gudbrandsdal er blant regionene med høyest nedgang.

Arbeidsplasser

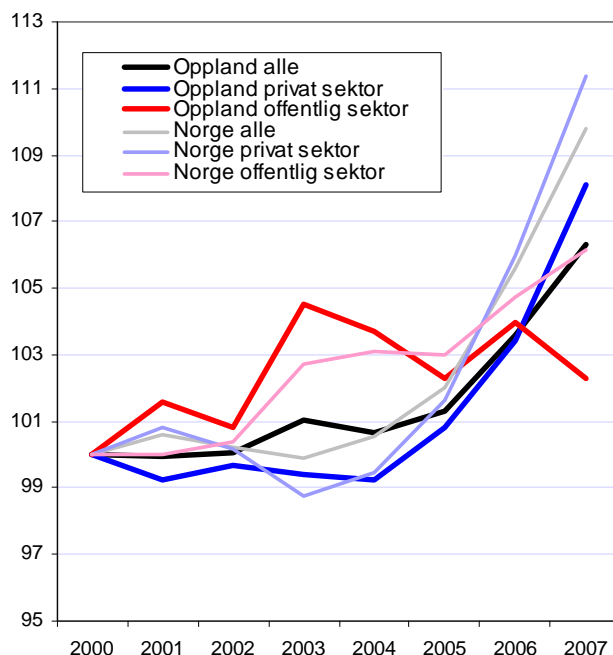
I dette kapitlet presenteres tall for utvikling av antall arbeidsplasserⁱⁱ. Datagrunnlaget er registerbasert sysselsettingsstatistikk fra SSB.

Antall arbeidsplasser i Oppland i offentlig sektor økte fra 2000 til 2003, mens antall arbeidsplasser i privat sektor sank fra 2000 til 2004.

Etter 2004 har det vært sterk vekst i antall arbeidsplasser i privat sektor i Oppland. Veksten i privat sektor har imidlertid vært enda høyere for landet ellers.

Det har vært en nedgang i antall offentlige arbeidsplasser i Oppland fra 2003 til 2007.

Samlet sett økte antall arbeidsplasser i Oppland med 6,3 prosent fra 2000 til 2007. På landsbasis økte antall arbeidsplasser med 9,8 prosent. Oppland har dermed hatt en lavere vekst i antall arbeidsplasser enn Norge.



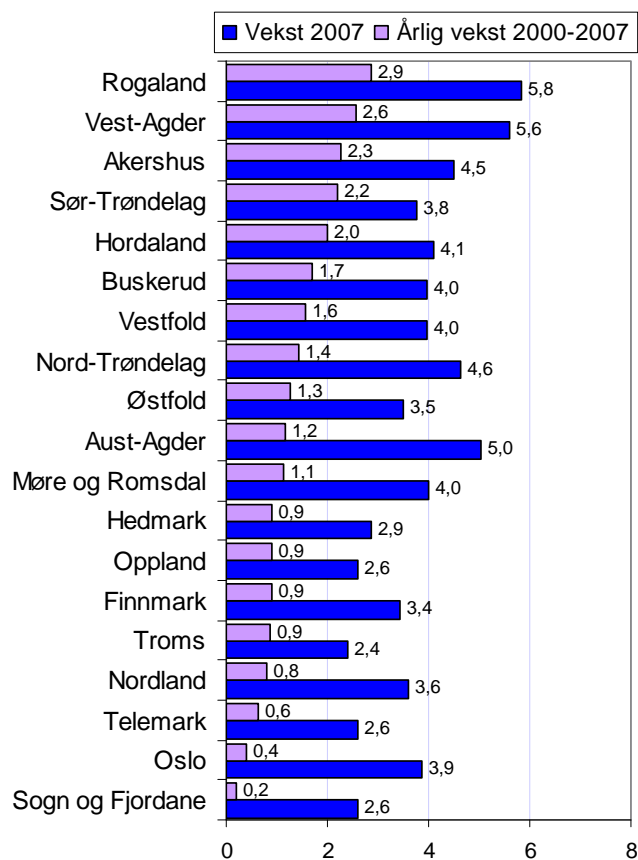
Figur 14: Antall arbeidsplasser i Oppland og Norge i privat og offentlig sektor, indeksert slik at nivået i 2000 = 100.

I figur 15 er årlig vekst i arbeidsplasser vist for fylkene for 2007, og gjennomsnittlig årlig vekstrate etter 2000. Figuren illustrerer tydelig den sterke økonomiske veksten i Norge i 2007. Alle fylkene hadde vekst i antall arbeidsplasser i 2007. Også i 2006 hadde alle fylkene en økning i antall arbeidsplasser.

Rogaland hadde høyest vekst i 2007, som i 2006. Rogaland har også hatt den sterkeste veksten etter 2000.

Oppland hadde en vekst på 2,6 prosent i antall arbeidsplasser i 2007. Det er ganske lavt, bare Troms hadde lavere vekst dette året. Sogn og Fjordane og Telemark hadde omtrent samme vekst dette året.

Den årlige vekstraten i antall arbeidsplasser i Oppland fra 2000 til 2007 har vært på 0,9 prosent. Seks av fylkene har lavere vekst, mens 12 fylker har høyere vekst i denne perioden.



Figur 15: Vekst i antall arbeidsplasser i 2007, samt årlige vekstrater i perioden 2000-2007.

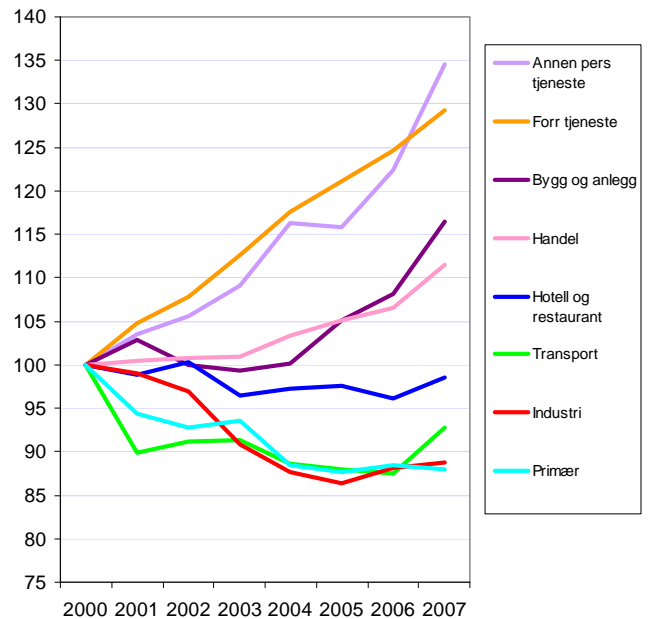
Arbeidsplassutvikling i bransjer

I de siste årene har det skjedd store strukturelle endringer i bransjesammensetningen. Noen bransjer har hatt sterk vekst, mens andre har hatt nedgang.

I Oppland er det personlig og forretningsmessig tjenesteyting som har hatt den desidert sterke veksten. Antall arbeidsplasser i personlig tjenesteyting har økt med nesten 35 prosent fra 2000 til 2007.

Handel og bygg og anlegg har også hatt god vekst de siste årene.

Bransjene hotell og restaurant, transport, industri og primærnæringene har færre arbeidsplasser i 2007 enn i 2000. I industri og landbruk har nedgangen fra 2000 til 2007 tilsvart mellom 10 og 15 prosent.



Figur 16: Utvikling av antall arbeidsplasser i Oppland, indekset slik at nivået i 2000 = 100.

Strukturelle endringer i Oppland

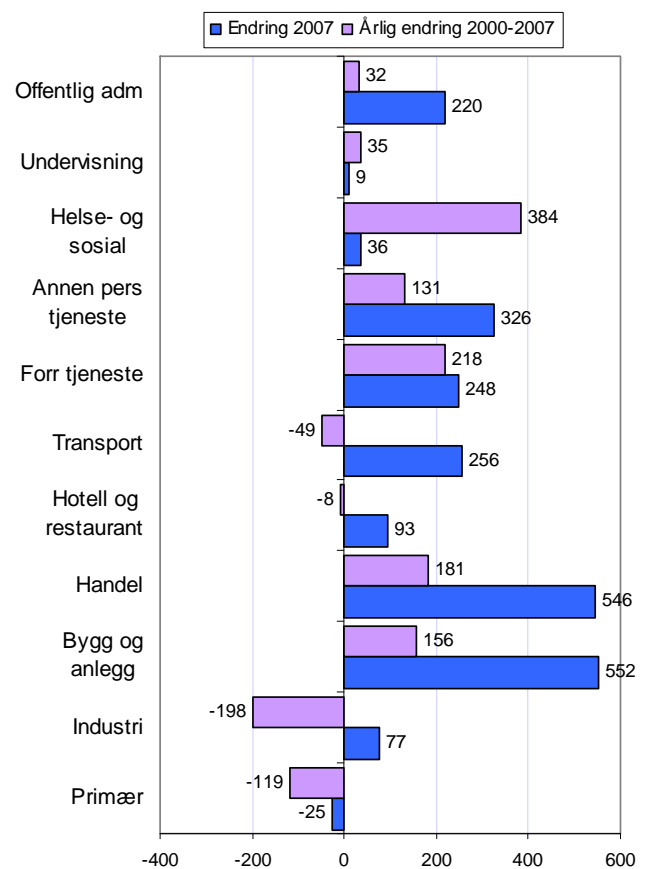
I figur 17 har vi sett på endringene i antall arbeidsplasser i de ulike næringene i absolutte tall.

Vi ser at helse og sosialtjenester har høyest vekst av alle bransjer i Oppland. Her har veksten vært på 384 arbeidsplasser årlig fra 2000 til 2007. Veksten i 2007 alene var på 36 arbeidsplasser.

Forretningsmessig tjenesteyting har nest høyest vekst i antall arbeidsplasser i perioden 2000 til 2007, fulgt av handel og bygg og anlegg. Bransjen annen personlig tjenesteyting hadde den høyeste prosentvise veksten, men ettersom dette er en liten bransje, er dette ikke så mange arbeidsplasser i absolutte tall.

Industrien har hatt den største nedgangen fra 2000 til 2007, og har tapt gjennomsnittlig 198 arbeidsplasser per år i denne perioden. Industrien hadde imidlertid en liten vekst i 2007.

Landbruket har en nedgang både i 2007 og siste fem år.



Figur 17: Endring i antall arbeidsplasser fra 2000 til 2007 i ulike bransjer i Oppland.

Arbeidsplassutvikling i regionene

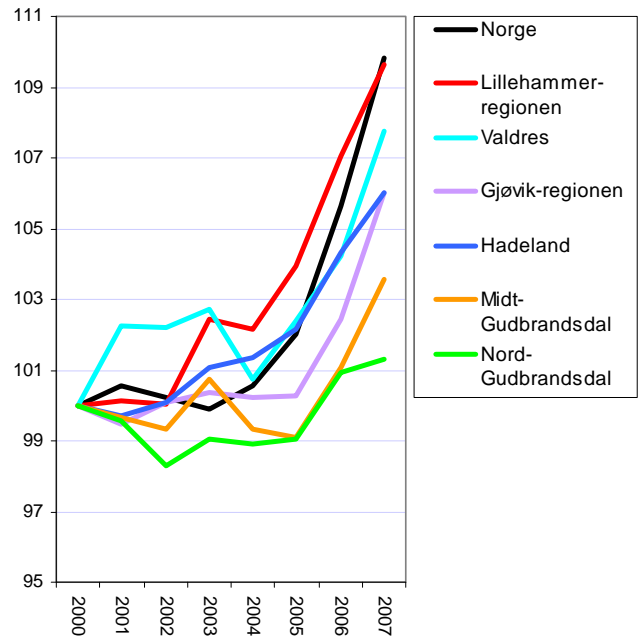
Alle regionene i Oppland har hatt vekst i antall arbeidsplasser de to siste årene.

Lillehammerregionen har høyest vekst i antall arbeidsplasser av regionene i Oppland fra 2000 til 2007. Antall arbeidsplasser i Lillehammerregionen økte med nesten ti prosent fra 2000 til 2007. Veksten i antall arbeidsplasser i Lillehammerregionen var imidlertid lavere enn veksten på landsbasis.

Valdres hadde den nest sterkeste veksten i antall arbeidsplasser av regionene i Oppland.

Gjøvikregionen og Hadeland hadde vekst på litt under seks prosent i perioden 2000 til 2007.

Midt- og Nord-Gudbrandsdal hadde lavest vekst i antall arbeidsplasser av regionene i Oppland.



Figur 18: Utvikling i antall arbeidsplasser i regionene i Oppland, indeksert slik at nivået i 2000=100.

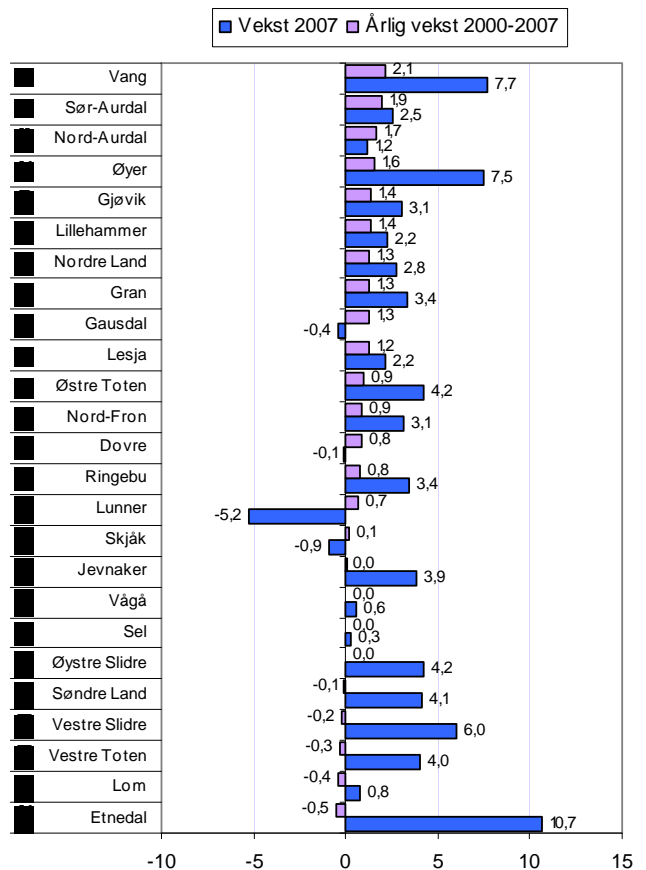
Arbeidsplassutvikling i kommunene

I figur 19 har vi vist arbeidsplassveksten i kommunene i 2007, og årlig vekst fra 2000 til 2007.

Vang har høyest vekst i antall arbeidsplasser i perioden 2000 til 2007. Her var den en vekst på 2,1 prosent i gjennomsnitt per år i denne perioden, og en vekst på 7,7 prosent i 2007 alene. Veksten i antall arbeidsplasser i Vang i perioden 2000-2007 plasserer kommunen som nummer 76 av de 430 kommunene i landet. Det er dermed 75 kommuner i landet med høyere vekst i denne perioden.

Også Sør-Aurdal og Nord-Aurdal hadde forholdsvis sterk vekst fra 2000 til 2007.

Fem kommuner i Oppland hadde nedgang i antall arbeidsplasser fra 2000 til 2007. Etnedal hadde størst nedgang i denne perioden, men hadde sterkeste vekst i enkeltåret 2007, med 10,7 prosent.



Figur 19: Prosentvis vekst i antall arbeidsplasser i 2007, samt årlige vekstrater i perioden 2000-2007. Tallene til venstre er kommunens rangering for perioden 2000-2007.

Pendling

Arbeidstakere pendler i økende grad mellom kommuner og regioner. I dette kapitlet presenteres utviklingen av pendlingsmønstre i regioner og kommuner. Data er hentet fra registerbasert sysselsettingsstatistikk i SSB.

Nettopendling i regionene

I figur 20 viser vi nettopendlingen i regionene i Innlandet.

Det er bare Lillehammerregionen som har overskudd på arbeidsplasser av regionene i innlandet. Lillehammerregionen hadde underskudd på arbeidsplasser i 2000, men har hatt overskudd fra 2002.

Hadeland har en svært høy netto utpendling, det er faktisk bare regionen Bjørnefjorden utenfor Bergen som har høyere utpendling av regionene i Norge.

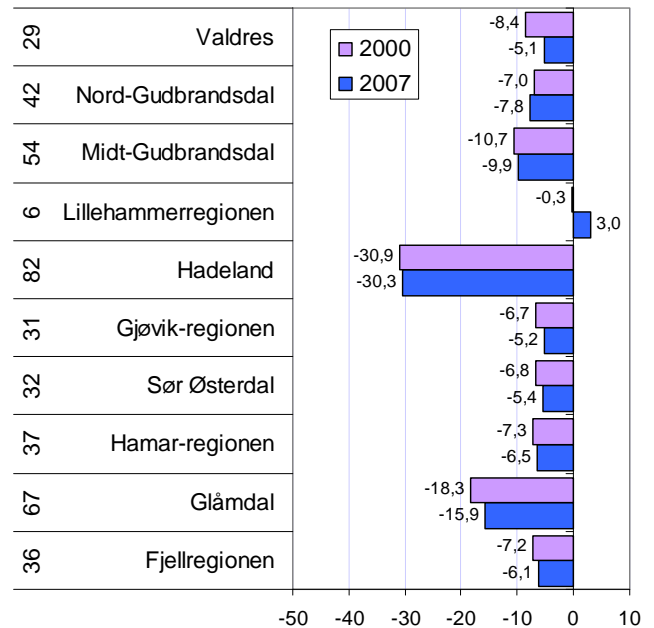
De andre regionene har moderat utpendling. Arbeidsmarkedet på Østlandet er sterkt preget av at Oslo har et stort overskudd på arbeidsplasser. Det er netto innpendling til Oslo på over 114 000 personer i 2007. Dette arbeidsplassoverskuddet hentes inn gjennom at de fleste regionene på Østlandet har utpendling i retning av Oslo.

Nettopendling i kommunene

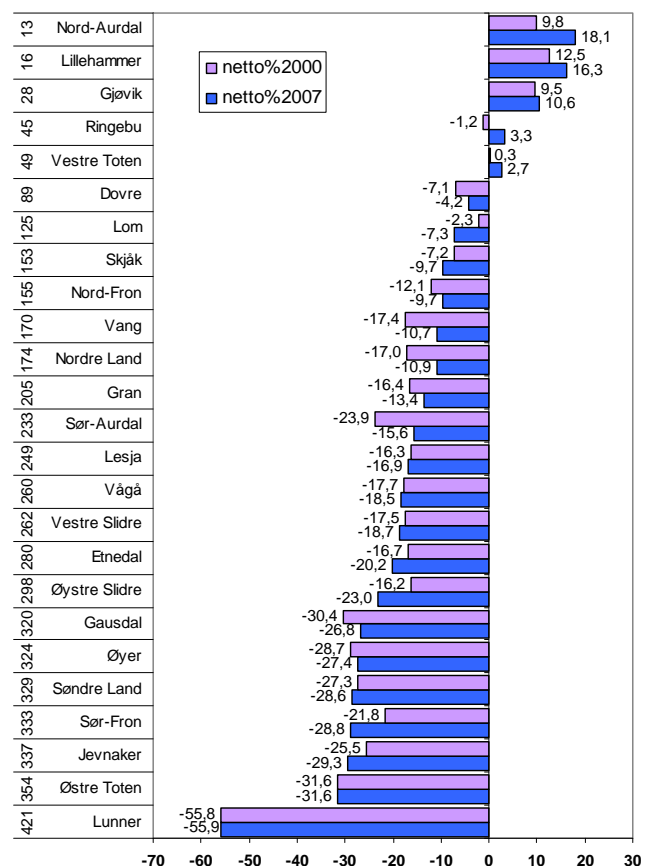
Blant kommunene i Oppland er det de fem kommunene Nord-Aurdal, Lillehammer, Gjøvik, Ringebu og Vestre Toten som har overskudd på arbeidsplasser. Disse kommunene har også økt overskuddet av arbeidsplasser i perioden 2000 til 2007.

Lunner har klart størst netto utpendling av kommunene i Oppland. Også Østre Toten, Jevnaker og Sør-Fron har stor netto utpendling.

Underskudd på arbeidsplasser er imidlertid ikke et problem, dersom det er arbeidsmuligheter i nabokommunene.



Figur 20: Nettopendling, prosent. Regionens rangering med hensyn til nettopendling til venstre.



Figur 21: Nettopendling, prosent. Tallene til venstre angir kommunens rangering mht nettopendling.

Arbeidsmarkedsintegrasjon

Arbeidsmarkedsintegrasjon er et mål for hvor godt arbeidsmarkedet i en region eller kommune er integrert med arbeidsmarkedet utenfor. Vi måler dette ved å summere andelen av sysselsatte som pendler ut med andelen av arbeidsplassene som fylles av personer bosatt utenfor. I kapitlet om attraktivitet skal vi se at arbeidsmarkedsintegrasjon er en viktig forklaringsfaktor for flyttestrømmene. Høy arbeidsmarkedsintegrasjon er positivt for innflytting, da det gir innbyggerne større pendlingsmuligheter og flere muligheter for valg av arbeidsplasser.

Vi ser av figur 22 at Hadeland har høy grad av arbeidsmarkedsintegrasjon. Dette kommer i stor grad av at mange pendler mot Oslo.

Lillehammerregionen har også høy arbeidsmarkedsintegrasjon, men dette skyldes at det er mange som pendler både inn og ut av regionen.

Regioner som Valdres og Nord-Gudbrandsdalen er svært lite integrert med arbeidsmarkedet utenfor regionen. Dette skyldes naturligvis at disse regionene ligger et stykke fra større arbeidsmarkeder som befolkningen lett kan pendle til. Samtidig har disse regionene også et underskudd på arbeidsplasser, og dermed begrenset innpendling.

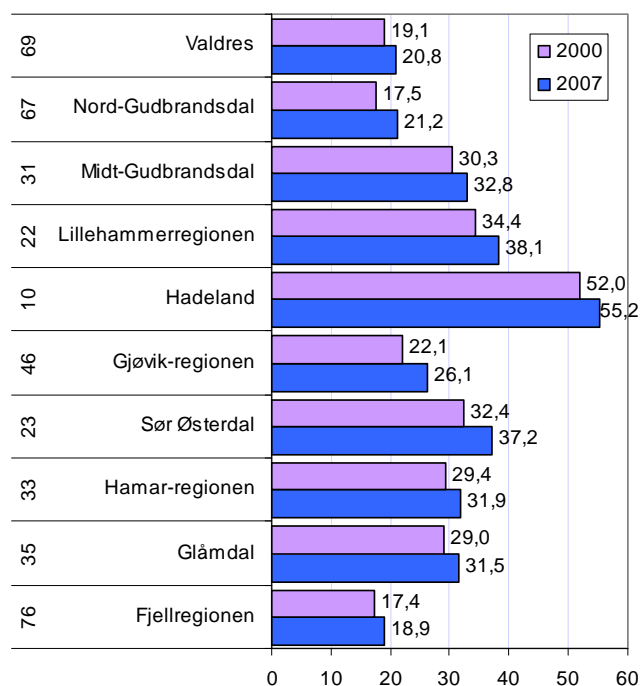
Arbeidsmarkedsintegrasjon i kommunene

I figur 23 viser vi arbeidsmarkedsintegrasjonen i kommunene i Oppland.

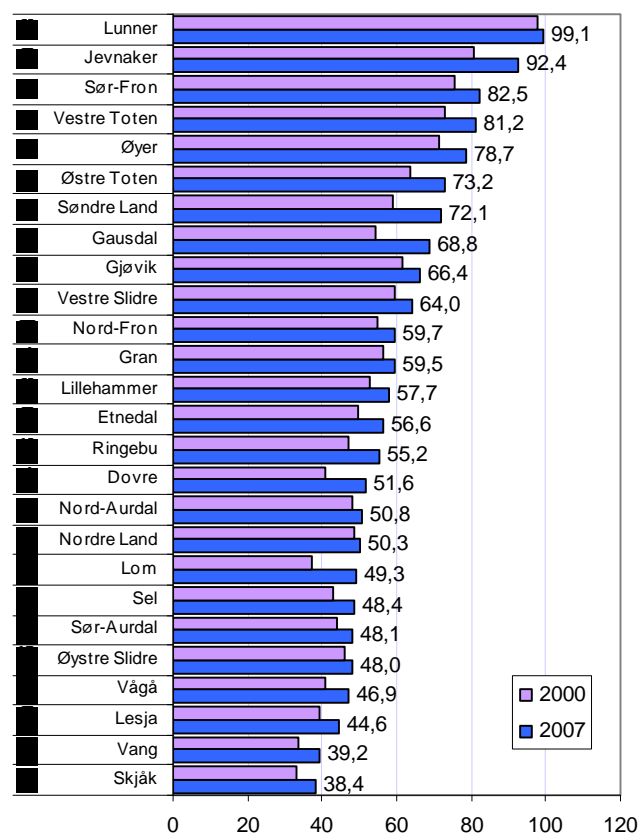
Kommuner som Lunner, Jevnaker, Sør-Fron og Vestre Toten har høy arbeidsmarkedsintegrasjon.

Skjåk, Vang, Lesja og Vågå skiller seg ut med svært lav arbeidsmarkedsintegrasjon.

Vi kan også se at alle kommunene i Oppland har økt arbeidsmarkedsintegrasjon fra 2000 til 2007. Dette viser at befolkningens tendens til å pendle mellom kommuner er økende. Dette gjør at sammenhengen mellom arbeidsplasser og bosetting svekkes. Dette gjør stedlig attraktivitet viktigere, på bekostning av arbeidsplasser.



Figur 22: Arbeidsmarkedsintegrasjon, målt ved summen av andel arbeidstakere bosatt utenfor regionen, og andel sysselsatte som arbeider utenfor regionen, prosent. Regionens rangering til venstre.



Figur 23: Arbeidsmarkedsintegrasjon, målt ved summen av andel arbeidstakere bosatt utenfor kommunen, og andel sysselsatte som arbeider utenfor kommunen, prosent. Kommunens rangering til venstre.

Attraktivitet

Hensikten med attraktivitetsbarometeret er å måle regionenes stedlige attraksjonskraft, når det gjelder å trekke til seg innbyggere. I dette kapitlet presenteres resultater fra Attraktivitetsbarometeret 2008ⁱⁱⁱ.

Attraktivitet for regioner

Attraktivitetsbarometeret er basert på regionenes nettoflytting, fratrukket den statistiske effekten av endringer i det lokale arbeidsmarkedet. Det er netto innenlands flytting som er utgangspunktet, det vil si at inn- og utvandring ikke er med her.

Metoden illustreres i figur 24. Det er en klar positiv sammenheng mellom netto innflytting til en region og vekst i arbeidsplasser. En enkel regresjonsanalyse, som vist i diagrammet, viser at endringer i antall arbeidsplasser i en region forklarer nesten 40 prosent av variasjonene i netto innflytting^{iv}. Dersom en region har en ekstra vekst på 10 prosent i antall arbeidsplasser, vil dette statistisk føre til en netto innflytting på 3,2 prosent av folketallet.

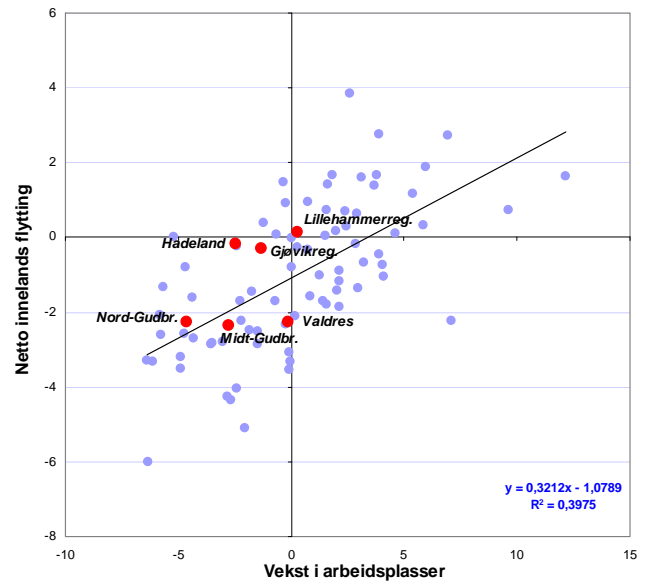
Dette betyr samtidig at 60 prosent av flyttemønsteret skyldes andre forhold enn arbeidsmarkedet, noe vi tilskriver stedlig attraktivitet. Enkelte regioner er mer attraktive enn andre, og trekker til seg folk av andre årsaker enn arbeid. Denne stedlige attraktiviteten kan vi måle som den vertikale avstanden mellom regionens plassering i diagrammet, og den avtegnede forventningslinjen i figur 24.

Vi kan se at Lillehammerregionen har høyest vekst i arbeidsplasser av regionene i Oppland, og samtidig den eneste med netto innflytting. Lillehammerregionen har høyere innflytting enn forventet og er dermed attraktiv. Hadeland og Gjøvikregionen har begge lavere vekst i antall arbeidsplasser enn middels, men har begge en bedre flyttebalanse enn forventet.

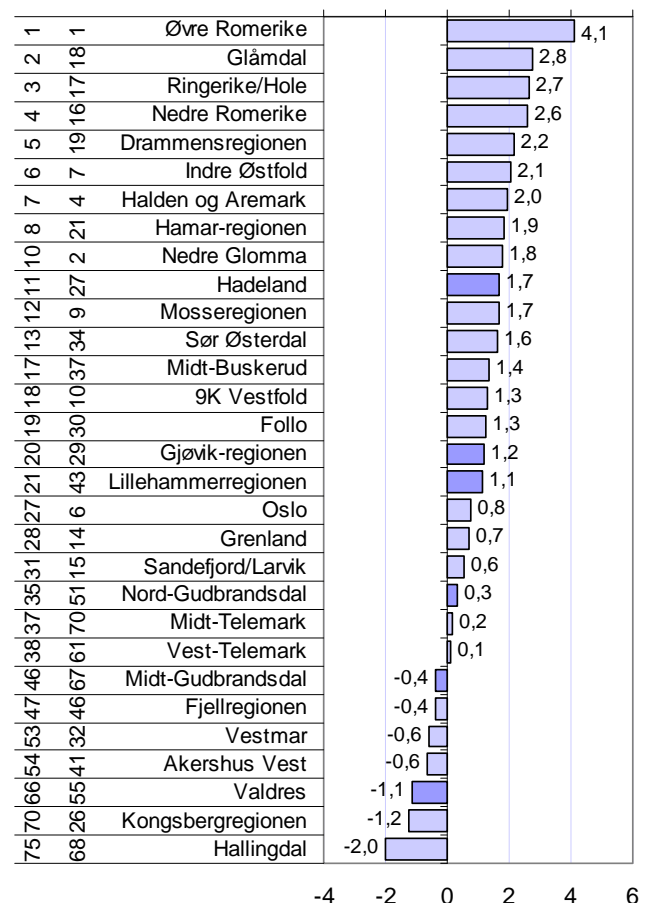
Valdres, Nord- og Midt-Gudbrandsdal har alle forholdsvis høy netto utflytting. Av disse har Nord-Gudbrandsdal den svakeste utviklingen i antall arbeidsplasser. Nord-Gudbrandsdal har til tross for dette ikke høyere utflytting enn Valdres og Midt-Gudbrandsdal, og framkommer dermed som mer attraktiv.

I figur 25 er attraktivitetsindeksen for regionene på Østlandet vist. Attraktivitetsindeksen er differansen mellom faktisk netto innflytting og forventet innflytting ut fra endringer i antall arbeidsplasser i regionen (forventningslinjen i figur 24).

Hadeland har vært mest attraktiv i Oppland de siste tre årene, mens Valdres har vært minst attraktiv.



Figur 24: Sammenhengen mellom netto innflytting og vekst i arbeidsplasser for regionene i Norge i perioden 2005-2007.



Figur 25: Attraksjonsindeksen for regionene på Østlandet for perioden 2005-2007. Tallene til venstre angir rangeringen for 2005-2007 og deretter rangeringen i perioden 2002-2004.

Attraktivitet for kommuner

Vi kan måle attraktivitet i kommunene på samme måte som vi gjorde for regioner. Sammenhengen mellom arbeidsplassvekst og nettoflytting for kommuner er vist i figur 26. Denne sammenhengen er svakere på kommunenivå enn på regionnivå. For det første blir det større tilfeldige utslag når vi har med mange små kommuner. Dette ser vi av R^2 , som er nesten 0,40 for regioner, men 0,18 for kommuner.

For det andre er sammenhengen svakere fordi mye av effekten av vekst i arbeidsplasser "lekker" til nabokommuner i samme region via pendling. Det ser vi av betaverdien, som er 0,32 for regioner, men 0,17 for kommuner. Virkningen på innflytting av vekst i antall arbeidsplasser er derfor nesten dobbelt så stor for en region som for en enkelt kommune.

I diagrammet ser vi hvordan nettoflyttingen og arbeidsplassveksten har vært i kommunene i Norge og Oppland i perioden 2005-2007.

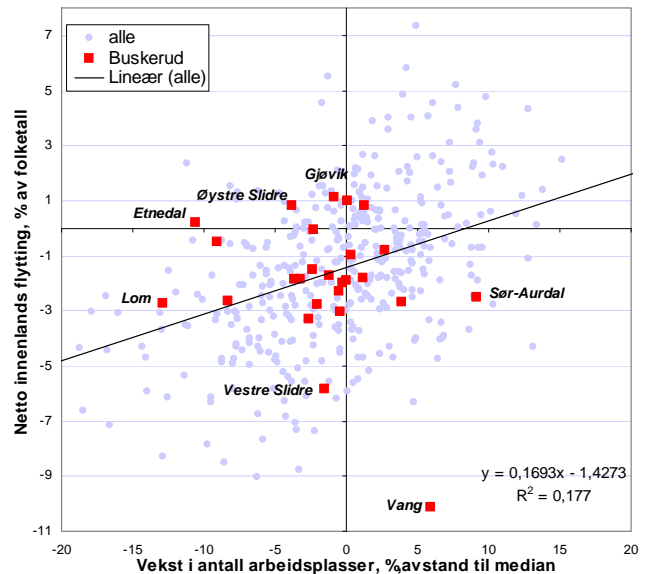
Sør-Aurdal har sterkest vekst i antall arbeidsplasser, men likevel ganske stor utflytting. Vang har også god arbeidsplassutvikling, men svært høy utflytting, og er faktisk minst attraktiv av alle kommunene i landet. Også Vestre Slidre har svært stor utflytting til tross for at arbeidsplassveksten har vært bare litt under middels.

Gjøvik har høyest netto innflytting, og langt høyere enn arbeidsplassveksten skulle tilsi, og er blant de mest attraktive av kommunene. Også Etnedal og Øystre Slidre ligger høyt over forventningslinjen. Etnedal og Øystre Slidre er litt overraskende attraktive, ettersom dette er små kommuner som ligger langt fra byer. Øystre Slidre var også attraktiv i forrige periode (2002-2004).

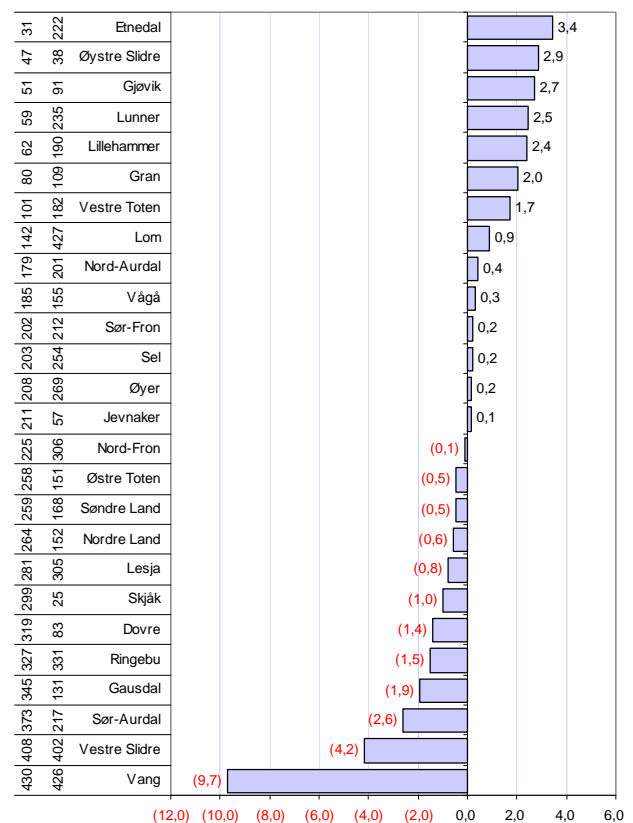
I figur 27 ser vi rangeringen av kommunene i Oppland med hensyn til attraktivitet. I den mest attraktive kommunen Etnedal har det vært en netto innflytting som er 3,4 prosent høyere enn arbeidsplassveksten skulle tilsi. Kommunen gjør dermed ikke skam på slitt slagord "minst og best".

Etter Etnedal er Øystre Slidre, Gjøvik, Lunner og Lillehammer mest attraktive.

Vang kommer nederst på attraktivitetsbarometeret i Oppland og i Norge. Vestre Slidre, Sør-Aurdal og Gausdal er også kommuner med lav attraktivitet. Vang og Vestre Slidre var også lite attraktive i forrige treårsperiode.



Figur 26: Sammenhengen mellom netto innenlands flytting og vekst i antall arbeidsplasser i kommunene i Norge i perioden 2005-2007.



Figur 27: Attraktivitet i kommunene i Oppland, målt som avvik mellom faktisk og forventet netto innenlands flytting. Prosent av folketall i begynnelsen av perioden. Tallene til venstre angir rangeringen for 2005-2007 og deretter rangeringen i perioden 2002-2004.

Attraktivitet for unge voksne og barnefamilier i regionene

Det er i to livsfaser hvor folk ofte flytter. Den ene fasen er "unge voksne" mellom 18 og 28 år. For unge voksne er det spesielt de største byene Oslo, Bergen og Trondheim som trekker til seg innflytterne. Strømmen til de tre største byene er så stor at de fleste kommunene (401 av 430) har netto utflytting av personer i denne aldersgruppen.

Den andre fasen er tidlig i familieetablering, før barn har begynt skolegangen. Barnefamilie flytter i stor grad ut av de store byene. Dermed ser vi at disse to gruppene har forskjellige preferanser for hvor de ønsker å bo.

Felles for begge gruppene, er at de også til en viss grad blir påvirket av arbeidsplassveksten. Vi kan dermed bruke samme metode for å måle attraktiviteten til regioner og kommuner for disse to gruppene.

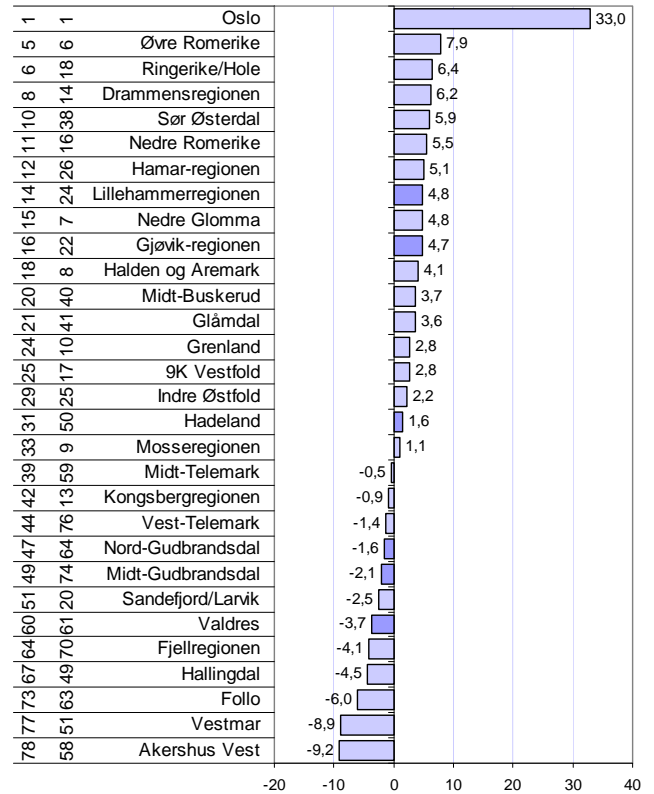
Når det gjelder attraktivitet for unge voksne, er Oslo desidert mest attraktiv av alle regionene i landet. Bergen er nummer to, mens Trondheimsregionen er tredje mest attraktive region i landet.

Lillehammerregionen og Gjøvikregionen er mest attraktive for unge voksne av regionene i Oppland. Hadeland er litt over middels attraktiv for unge voksne, mens de tre distriktsregionene alle er litt under middels attraktive for denne gruppen.

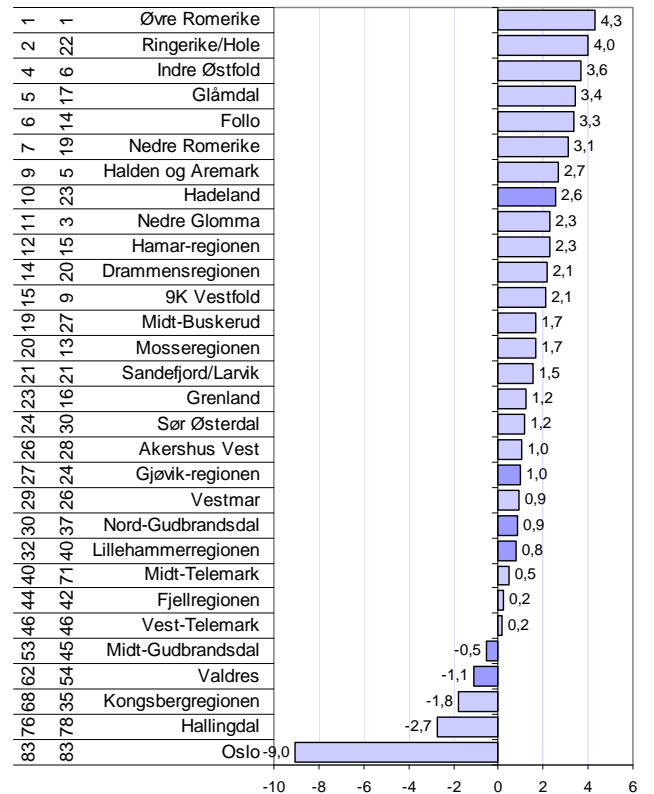
Når det gjelder barnefamilier, er det Øvre Romerike som er mest attraktiv på Østlandet, mens Hadeland er mest attraktiv for denne gruppen av regionene i Oppland.

Gjøvikregionen, Nord-Gudbrandsdal og Lillehammerregionen er litt over middels attraktive for barnefamilier.

Midt-Gudbrandsdal og Valdres er litt under middels attraktive for barnefamilier. Men vi kan se at de fleste av regionene på Østlandet er attraktive for barnefamilier, ettersom bare fem regioner er under middels attraktive. Disse regionene er dermed blant de minst attraktive i landsdelen.



Figur 28: Unge Voksne 18-28 år. Attraktivitet for regionene på Østlandet. Tallene til venstre angir først rangering for perioden 2005-2007, dernest rangering for 2002-2004.



Figur 29: Barnefamilier. Attraktivitet for regionene på Østlandet. Tallene til venstre angir først rangering for perioden 2005-2007, dernest rangering for 2002-2004.

Attraktivitet for unge voksne og barnefamilier i kommunene

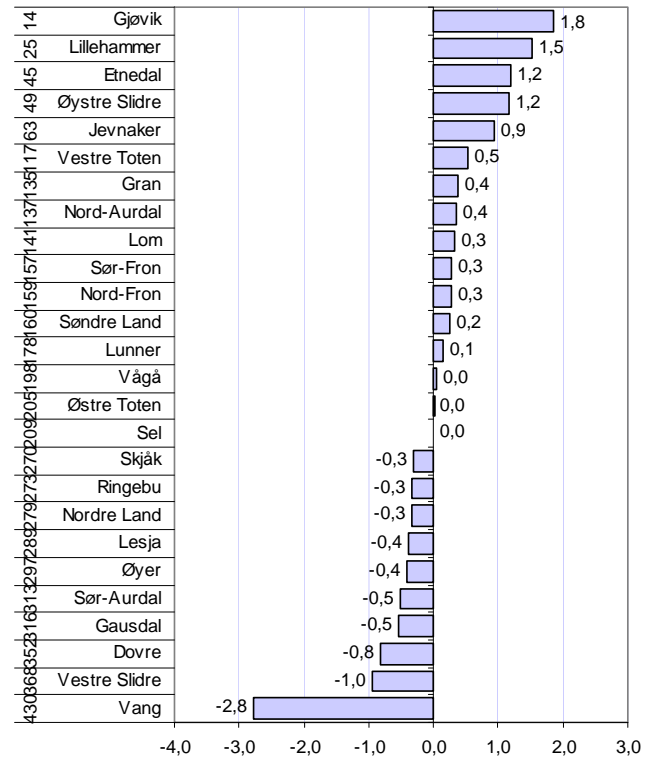
Vi skal også vise resultatene fra attraktivitetsbarometeret for kommunene, for unge voksne og barnefamilier.

Unge voksne

Gjøvik og Lillehammer de mest attraktive kommunene for unge voksne i Oppland. Vi finner ofte at byer er tiltrekkende for denne gruppen. Etnedal og Øystre Slidre er imidlertid også attraktive kommuner for unge voksne.

Kommuner som Vang, Vestre Slidre og Dovre er minst attraktive for unge voksne i Oppland. Vang er til og med minst attraktiv i landet for denne gruppen.

Som nevnt trekker de største byene til seg et stort antall av de som flytter i denne aldersgruppen. Det gjør at de aller fleste kommunene har netto utflytting av unge voksne. I Oppland er det bare Gjøvik og Lillehammer som har netto innflytting i aldersgruppen 18-28 år.



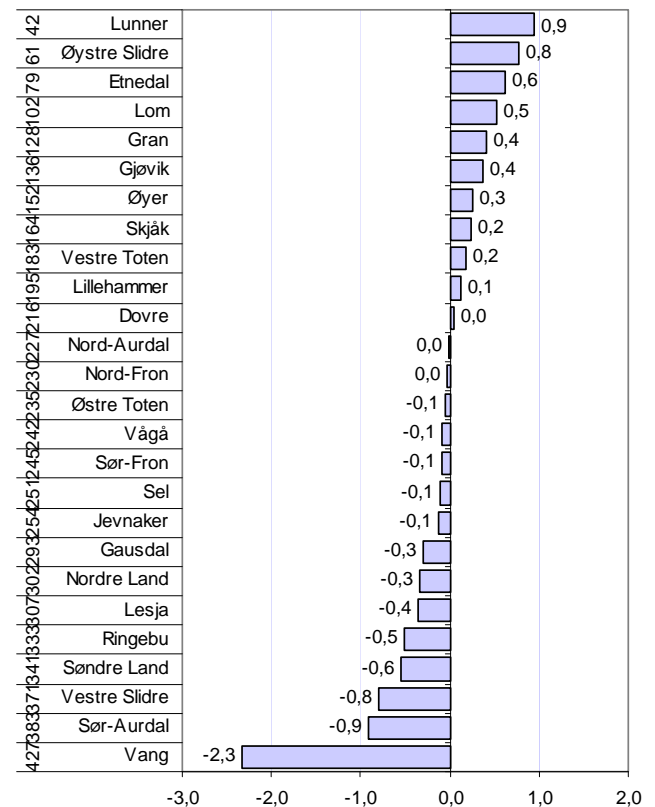
Figur 30: Attraktivitet for unge voksne - 18-28 år i perioden 2005-2007. Tallene til venstre angir rangeringen for 2005-2007.

Barnefamilier

Lunner, Øystre Slidre og Etnedal er mest attraktive for barnefamilier i Oppland.

Lillehammer og Gjøvik er så vidt over middels attraktive for barnefamilier.

Vang, Sør-Aurdal og Vestre Slidre er minst attraktive for barnefamilier.



Figur 31: Attraktivitet for barnefamilier i perioden 2005-2007. Tallene til venstre angir rangeringen for 2005-2007.

Hva forklarer attraktivitet?

Attraktivitetsbarometeret forteller om hvilke kommuner og regioner som har høy netto innenlands innflytting, når vi korrigerer for den innflytting som skyldes vekst i antall arbeidsplasser. For å kunne komme på sporet av forklaringsfaktorer for de geografiske variasjonene i attraktivitet, har vi analysert flyttemønstrene med bakgrunn i en rekke variabler, i tillegg til arbeidsplassveksten. En slik analyse viser hvilke trekk som har sammenheng med flyttemønstrene, og vil kunne bekrefte eller avkrefte ulike hypoteser om hva som skaper attraktivitet. Resultatet av en slik analyse er oppsummert i tabellen under.

Tabell 1: Resultat fra multippel regresjonsanalyse, der en rekke mulige forklaringsfaktorer ble målt med hensyn til samvariasjon med flyttestrømmene. Faktorer med *** har høyest signifikansnivå, faktorer med ** noe mindre, * lavest signifikans > 0,1. For faktorer uten stjerne er sammenhengen for svak til å gi grunnlag for konklusjoner. Faktorer som er signifikante, har sterk samvariasjon med nettoflyttingen i regioner eller kommuner, og kan være årsaksvariable som forklarer flyttestrømmene. Men de kan også være resultater av flyttestrømmen, eller de kan ha en samvariasjon med ukjente faktorer som har betydning for flyttestrømmene.

	Kommuner			Regioner		
	Alle	Barnefamilier	Unge voksne	Alle	Barnefamilier	Unge voksne
Vekst i arbeidsplasser	Pos***	Pos***	Pos*	Pos**	Pos*	(pos)
Arbeidsmarkedsintegrasjon	Pos***	Pos***	(pos)	Pos*	(pos)	(neg)
Arbeidsplassvekst i nabokommuner	(pos)	(pos)	(pos)	Pos***	Pos***	(pos)
Boligbygging	Pos***	Pos***	Pos***	Pos***	Pos**	Pos**
Høye boligpriser	(pos)	(pos)	(neg)	(neg)	(neg)	(neg)
Befolkningsstørrelse	Pos**	(neg)	Pos***	Pos***	(pos)	Pos*
Kafé-tetthet	Pos***	Pos**	Pos, ***	Pos***	(pos)	Pos***
Universitet eller høyskole	(pos)	(neg)	Pos***	(neg)	Neg***	Pos***
Innvandring	Neg***	Neg***	Neg***	Neg*	(neg)	(neg)
Andel ikke-vestlige innvandrere	Neg***	Neg***	(neg)	(neg)	Neg***	Pos***
Andel vestlige innvandrere	Neg*	(neg)	(neg)	(neg)	(neg)	Neg*
Gjennomsnittsinntekt i befolkning	(pos)	(neg)	Pos***	(neg)	(pos)	(pos)
God kommuneøkonomi	(pos)	(neg)	(pos)	Neg**	Neg***	(pos)
Beliggende i Agder	(neg)	(neg)	(neg)	(neg)	(neg)	(neg)
Beliggende i Vestlandet	Neg**	(neg)	Neg***	Neg***	Neg**	(neg)
Beliggende på Østlandet	Neg*	(neg)	Neg*	Neg*	Neg*	(neg)
Beliggende i Nord-Norge	Neg***	Neg***	(neg)	Neg**	Neg*	(neg)

Arbeidsplassene, pendlingsmuligheter og vekst hos naboregioner

Vi har tidligere sett at det er en klar sammenheng mellom flyttemønstrene og arbeidsplassvekst, både for kommuner og regioner. Sammenhengen er sterkere på regionnivået enn på kommunnivået, og sterkere for barnefamilier enn for unge voksne.

I tillegg til vekst i egne arbeidsplasser, er det også en positiv sammenheng mellom nettoflytting og arbeidsplassvekst i naboregioner. Det betyr at vekst i naboregionen gir grunnlag for flere bosatte også i egen region. Det er spesielt for barnefamilier på regionnivå

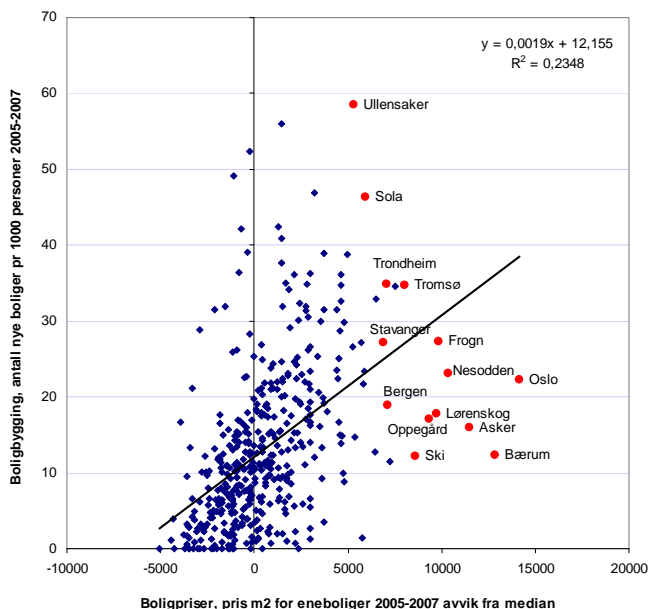
at vekst i naboregioner er viktig. På kommunenivå og for unge voksne er det også en positiv sammenheng, men sammenhengen er her ganske svak.

Arbeidsmarkedsintegrasjon er målt som summen av prosentvis inn- og utpendling, og forteller hvor tilgjengelig arbeidsmarkedet i nabokommuner eller naboregioner er. Arbeidsmarkedsintegrasjon kan tolkes som pendlingsmuligheter. Denne tilgjengeligheten blir påvirket av avstand, men også av hvor gode kommunikasjonene er. Arbeidsmarkedsintegrasjon, eller pendlingsmuligheter, er spesielt viktig for barnefamilier på kommunenivået. For unge voksne er det forholdsvis lav sammenheng mellom arbeidsplassintegrasjon og nettoflyttingen.

Boligbygging og boligpriser

Det er en sterk sammenheng mellom boligbygging og attraktivitet. Dette gjelder både for unge voksne og barnefamilier, og for kommuner og regioner. Her vil sammenhengene gå begge veier, ettersom høy boligbygging er like mye et resultat av attraktivitet, som en årsak. I enkelte sentrale kommuner og regioner er det imidlertid forholdsvis lav boligbygging til tross for høy etterspørsel, på grunn av at det er lite lett tilgjengelig areal. Eksempler på slike kommuner er Oslo, Bærum og Stavanger. Her vil dette føre til lite boligbygging, som igjen vil bremse innflyttingen.

Sammenhengen mellom boligprisene og flyttestrømmene er uklare. For barnefamilier kan vi se en negativ sammenheng mellom boligpriser og nettoutflytting på regionnivå. Dette avspeiler nok den utflyttingen av barnefamilier fra Oslo og de andre storbyene, til nærliggende regioner med lavere boligpriser. På kommunenivået er det svake sammenhenger mellom boligpriser og nettoutflytting. Den svake sammenhengen kommer antakelig av at høy attraktivitet fører til høyere etterspørsel og dermed høyere priser, dvs. høy attraktivitet forårsaker høyere boligpriser. Samtidig vil høye boligpriser kanskje gjøre at innflyttingen blir begrenset, men kanskje viktigere er det at høye boligpriser er et tegn på at boligbyggingen er begrenset pga arealmangel.



Figur 32: Sammenheng mellom boligbygging og boligpriser i kommunene.

I figuren over ser vi sammenhengen mellom boligbygging og boligpriser i kommunene. Det er en klar tendens at høye boligpriser stimulerer til nybygging av boliger. For de kommunene som har de mest kostbare boligene, som Oslo, Asker og Bærum, har boligbyggingen vært ganske lav, til tross for at

boligprisene er de høyeste i landet. En rekke andre kommuner tett på Oslo, samt Bergen, er i samme situasjon. Her er det sannsynlig at mangel på utbyggbart areal begrenser boligbyggingen. For slike kommuner vil dette føre til at attraktiviteten blir redusert. Det er et potensial for høyere innflytting, men dette blir ikke realisert pga manglende boligbygging. I stedet får vi høyere boligbygging og innflytting i tilstøtende kommuner med mer tilgjengelig areal.

Befolkningsstørrelse

Unge voksne ser ut til å ha en meget sterk preferanse for kommuner med høyt innbyggertall. De store byene trekker i økende grad til seg de unge voksne. Samtidig ser vi at barnefamilier har en tendens til å flytte ut av de største byene, men oftest til randkommunene. Dermed får vi som resultat at barnefamilier trekkes mot regioner med mange innbyggere, men vekk fra de mest folkerike kommunene.

Kaféitetthet

Indikatoren kaféitetthet måler hvor mange ansatte det er i puber, restauranter og kaféer i området, i forhold til befolkningen.

Høy kaféitetthet virker tiltrekkende på alle aldersgrupper, både på kommune- og regionnivå. Ikke overraskende er det sterkest sammenheng mellom de unge voksnes flyttemønstre og kaféitettheten, men også barnefamilier trekkes mot kommuner og regioner med mange kaféer.

Høy kaféitetthet i et område vil være et resultat av at befolkningen i stor grad benytter slike steder. Vi kan derfor tolke høy kaféitetthet med at det er mange sosiale møteplasser i området. Slike steder er også arenaer for ulike kulturelle tilbud, slik at kaféfaktoren også vil kunne være en indikator for kulturtilbudet.

Her skal vi heller ikke se bort fra at steder med høy attraktivitet, som vil ha mange innflyttere, får en høy kaféitetthet på grunn av at innflyttere i større grad enn innfødte benytter slike tilbud. Dermed vil høy kaféitetthet være like mye et resultat av attraktivitet som motsatt.

Universitet og høyskoler

Kommuner og regioner som har universitet eller høyskole er svært attraktive for unge voksne. I de siste årene har det ikke vært store endringer i antall studenter, eller den geografiske variasjonen i studenttallet. Dermed vil antallet studenter som starter studier vært omtrent det samme antallet som avslutter studier på de fleste steder. Den høye attraktiviteten til høyskolekommuner og -regioner er dermed antakelig et utslag av at unge voksne tiltrekkes til steder som har

en høy andel av unge voksne fra før, selv om de ikke er studenter. Slike steder vil også naturlig ha flere tilbud til unge voksne.

For barnefamilier er det en negativ sammenheng mellom nettoflyttingen og hvorvidt området har universitet eller høgskole. Kanskje dette er et utslag av fortrengning på boligmarkedet. Alternativt kan dette skyldes at barnefamilieene trekkes mot små kommuner, som sjelden har høgskoler eller universitet.

Innvandring og innvandrere

Både høyt antall innvandrere i perioden, og en høy beholdning av innvandrere ved starten av perioden, påvirker attraktiviteten negativt på kommunenivå. Årsaken til dette er mest sannsynlig at innvandrere er langt mer mobile, ved at de ofte flytter de første årene etter innvandringen fant sted. Områder med mange innvandrere vil derfor som oftest få større utflytting, og dermed blir nettoflyttingen påvirket negativt. Det er innenlands nettoflytting som danner grunnlaget for attraktivitetsbarometeret, og dermed blir ikke innvandrerne registrert som innflyttere ved førstegangs innvandring, men blir registrert som utflyttere dersom de skifter bostedskommune etter innvandring.

Her ser vi at regioner som er mest attraktive for unge voksne, også har en høy andel av ikke-vestlige innvandrere. Det er mulig at dette avspeiler at multikulturelle regioner er mer attraktive for unge mennesker, men det kan også være at unge voksne og innvandrere har de samme bostedspreferansene.

Det er viktig å være klart over at den negative effekten innvandring har på attraktivitetsbarometeret, er et utslag av de tekniske metodene som er brukt, der netto innenlands flytting er utgangspunktet for analysene. Kommuner og regioner med høy innvandring har en positiv effekt av denne innvandringen på folketallet. Selv om en del av innvandrerne flytter ut, vil likevel en del forbli i kommunen eller regionen. Årsaken til at vi har brukt innenlands flyttestrømmer er at vi ikke tror at mange innvandrere faktisk vurderer det første bostedet i Norge når det gjelder grad av attraktivitet. For asylsøkere og personer som kommer som følge av familiegjennomføring er det første bostedet bestemt av andre. Etter hvert som arbeidsinnvandringen blir stadig mer viktig, kan det hende at det er riktigere å ta med innvandringen i attraktivitetsbarometeret, ut fra at kommuner og regioner også må konkurrere om den utenlandske arbeidskraften. Vi har sett i denne rapporten at f.eks. Stavangerregionen kommer dårlig ut på attraktivitetsbarometeret. Denne regionen har mange høyt kompetente arbeidsinnvandrere som regionen ikke får kreditt for i denne analysen.

Gjennomsnittsinntekt

Befolkningens gjennomsnittlige inntekt kan tenkes å ha betydning for attraktivitet. En høy gjennomsnittsinntekt kan avspeile at inntektsmulighetene er gode i et område, noe som kan tenkes å være attraktivt. For unge voksne finner vi en høy grad av samvariasjon mellom attraktivitet og høy gjennomsnittsinntekt på kommunenivå. Vi har imidlertid sett at unge voksne trekkes mot kommuner med mange innbyggere, og dette er samtidig kommuner med høy gjennomsnittsinntekt. For barnefamilier er sammenhengen negativ, men for svak til å være signifikant. Konklusjonen blir at inntektsnivået ikke har særlig betydning for flyttestrømmene. Inntektsnivået er ganske jevnt i Norge. I andre land med større regionale forskjeller vil denne faktoren kanskje har større betydning.

Kommuneøkonomi og kommunal service

Kommunenes muligheter til å yte god service henger naturligvis sammen med økonomien i den enkelte kommune. Her er det ganske store forskjeller fra kommune til kommune. Vi har brukt frie inntekter justert for utgiftsbehovet i kommunene som indikator.

Et noe overraskende resultat er at det er en negativ sammenheng mellom kommuneøkonomi og attraktivitet for barnefamilier på regionnivå.

Denne sammenhengen fanger nok også opp en distriktsdimensjon. Kommuner med best økonomi finner vi oftest i kraftkommuner i distriktene. Det er vanskelig å tenke seg at god kommuneøkonomi skal virke frastøtende. På den annen side viser dette at god kommuneøkonomi og det ekstra servicenivået dette medfører, i svært liten grad øker de rike kommunenes attraktivitet.

Vi får tilsvarende resultater når vi forsøker å måle effekten av levekår. Gode levekår i form av lav kriminalitet, lav arbeidsledighet, lave skilsmisserater etc, virker heller negativt enn positivt på nettoflytting.

Landsdeler

Landsdelene Agder, Vestlandet, Trøndelag og Nord-Norge er målt opp mot Østlandet.

Kommuner og regioner i Agder skiller seg lite fra Østlandet når det gjelder attraktivitet.

De andre landsdelene er gjennomgående mindre attraktive enn Østlandet. Vestlandet og Nord-Norge er generelt minst attraktive.

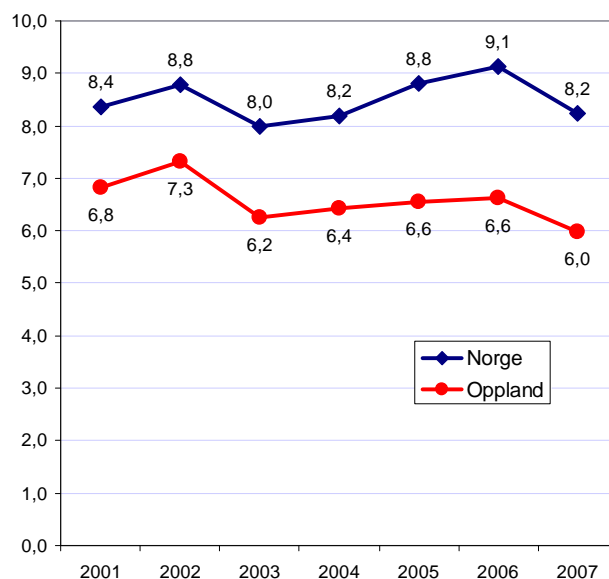
Nyetableringer

For å sammenlikne etableringsaktiviteten mellom ulike områder, bruker vi etableringsfrekvens som mål. Etableringsfrekvensen^v er antall nyregistrerte foretak i ett år i prosent av eksisterende foretak i begynnelsen av samme år.

I figur 33 kan vi se hvordan etableringsfrekvensen har utviklet seg i Oppland og Norge.

Etableringsfrekvensen på landsbasis sank fra 2006 til 2007. Normalt er det høyere etableringsfrekvens under høykonjunktur, og da ville en forvente at etableringsfrekvensen økte i 2007, men tvert i mot sank etableringsfrekvensen ganske mye på landsbasis.

I Oppland har etableringsfrekvensen ligget godt under landsgjennomsnittet i alle årene vi har tall for. Etableringsfrekvensen i Oppland har variert lite de siste fem årene, men sank litt i 2007 i likhet med resten av landet.

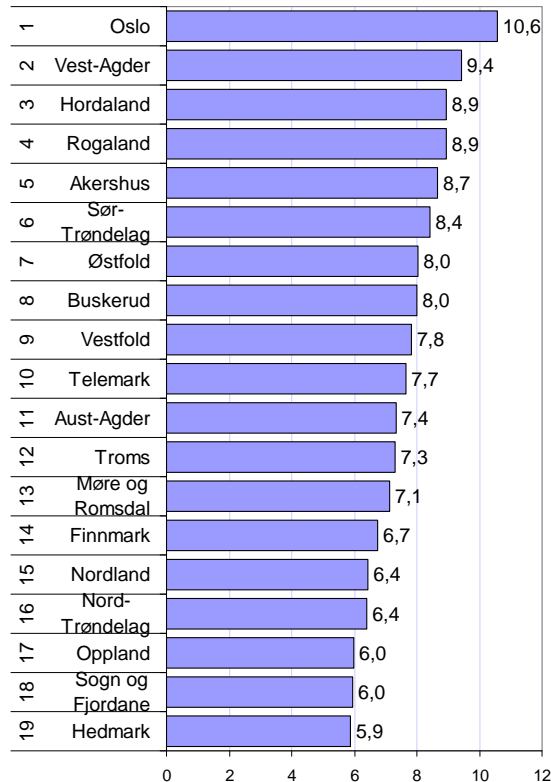


Figur 33: Etableringsfrekvens i Norge og Oppland.

Etableringsfrekvenser i fylkene

I figur 34 kan vi se at Oppland er tredje sist av 19 fylker når det gjelder etableringsfrekvens i 2007. Oppland, Hedmark og Sogn og Fjordane ligger nederst på fylkesrangeringen.

Oslo har hatt høyest etableringsfrekvens hvert eneste år som er målt. Som vi skal se senere, henger dette nøye sammen med bransjestrukturen. Den høye etableringsfrekvensen i Oslo drar også opp landsgjennomsnittet kraftig.



Figur 34: Etableringsfrekvens 2007 i fylkene i Norge.

Etableringer i regionene

I dette kapitlet vil vi se på etableringsfrekvensen i regionene.

Oslo har den høyeste etableringsfrekvensen av alle regionene i landet. Ingen av regionene i Oppland har særlig høy etableringsfrekvens.

I 2007 hadde Hadeland den høyeste etableringsfrekvensen av regionene i Oppland, med 6,9 prosent. Lillehammerregionen og Gjøvikregionen hadde litt lavere etableringsfrekvens dette året. Lillehammerregionen har den høyeste etableringsfrekvensen hvis vi ser på de siste fem årene.

De tre distriktsregionene i Oppland har alle lav etableringsfrekvens, og har bare Fjellregionen bak seg av regionene på Østlandet.

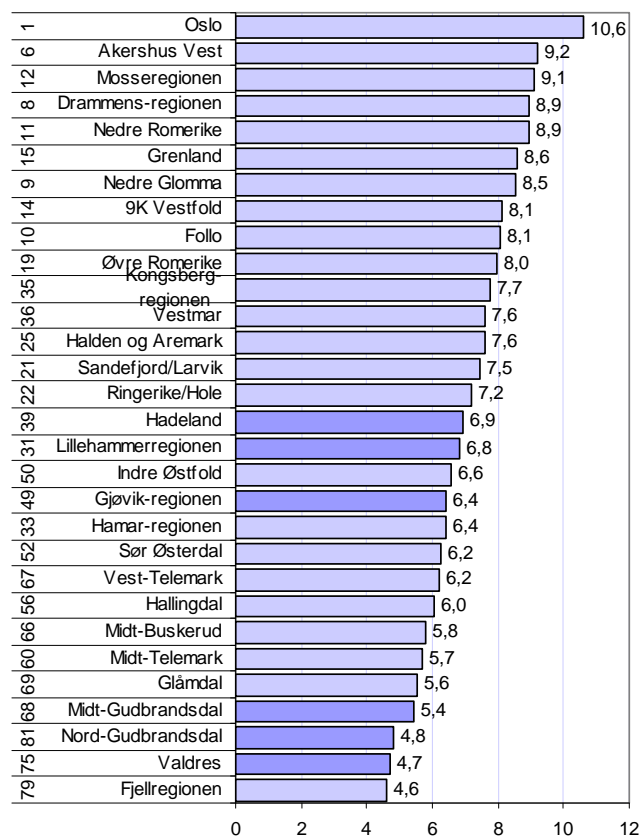
Ser vi på utviklingen av etableringsfrekvensen i regionene i Oppland, som vist i figur 36, ser vi at alle regionene i fylket har hatt lavere etableringsfrekvens enn landsgjennomsnittet etter 2000.

Lillehammerregionen har hatt høyest etableringsfrekvens i mange av årene, men ble så vidt slått av Hadeland det siste året.

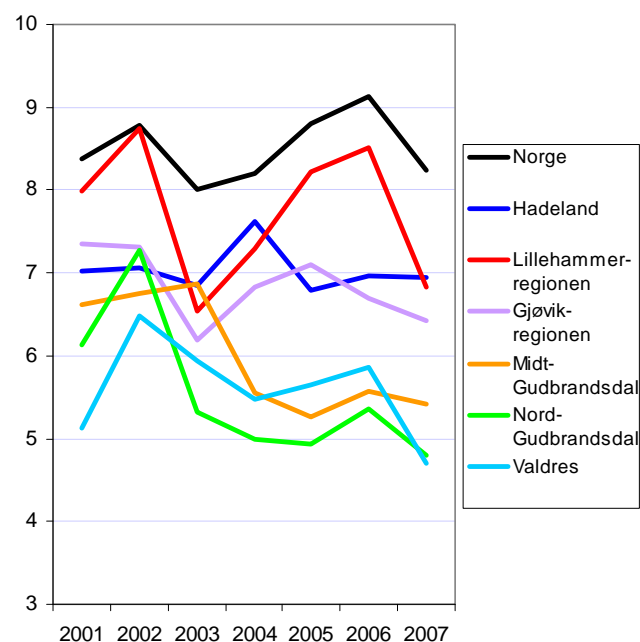
Hadeland, Lillehammerregionen og Gjøvikregionen har de siste fire årene hatt klart høyere etableringsfrekvens enn de andre tre regionene.

Tidlig i perioden var det ikke så sterk polarisering mellom de sentrale regionene og distriktsregionene. Nord-Gudbrandsdal hadde for eksempel høyere etableringsfrekvens enn Hadeland i 2002, mens Midt-Gudbrandsdal hadde høyere etableringsfrekvens enn Lillehammerregionen i 2003.

Fra 2004 har det blitt klare forskjeller i etableringsfrekvensene mellom regionene i Oppland, som følger samme mønster som ellers i landet; distriktsregioner har generelt lavere etableringsfrekvens enn byregioner og mer sentralt lokaliserte regioner.



Figur 35: Etableringsfrekvens i regionene på Østlandet i 2007. Tallene til venstre er regionens rangering mht gjennomsnittlig etableringsfrekvens de siste fem år.



Figur 36: Etableringsfrekvens i regionene i Oppland.

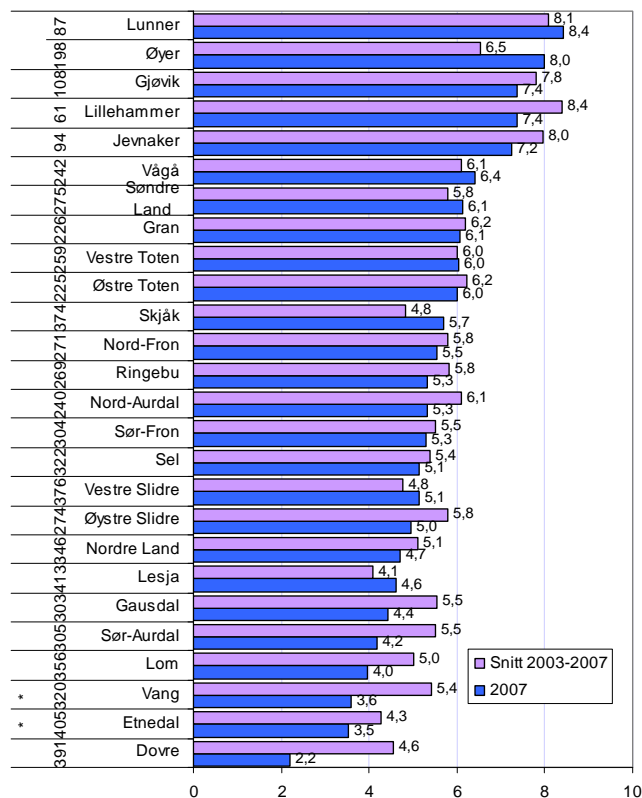
Nyetableringer i kommunene

I figur 37 er etableringsfrekvensen i kommunene i Oppland vist, for 2007 og for gjennomsnittet de siste fem årene.

Lunner hadde høyest etableringsfrekvens av kommunene i Oppland i 2007. Etableringsfrekvensen på 8,4 prosent i Lunner rangerte kommunen som nummer 73 av 430 kommuner dette året. Lunner er rangert som nummer 87 i landet når det gjelder etableringsfrekvens i de siste fem årene.

Øyer, Gjøvik, Lillehammer og Jevnaker kommer på de neste plassene. Lillehammer har høyest etableringsfrekvens siste fem år. Byer har typisk høyere etableringsfrekvens, og det er derfor ikke overraskende at Lillehammer og Gjøvik kommer høyt opp.

Dovre, Etnedal og Vang kommer på de siste plassene. Det er bare fem kommuner i landet med lavere etableringsfrekvens enn Dovre i 2007.



Figur 37: Etableringsfrekvens i kommunene i 2007, og gjennomsnitt for perioden 2003-2007. Tallene til venstre angir kommunens rangering med hensyn til gjennomsnittlig etableringsfrekvens de siste fem årene blant de 430 kommunene i landet.

Vekst i antall foretak

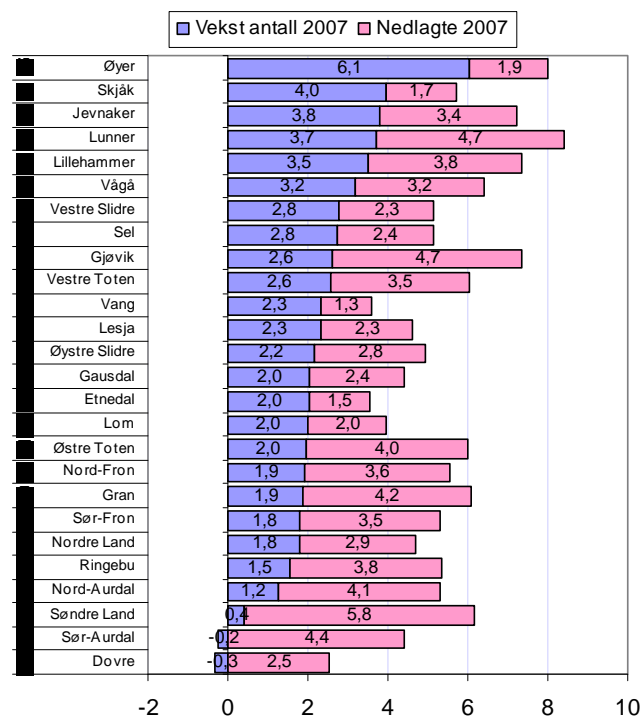
I figur 38 ser vi den prosentvise veksten i antall foretak, samt andelen nedleggelse. Summen av foretaksvekst og nedleggelse vil tilsvare etableringsfrekvensen.

Øyer har høyest vekst i antall foretak av kommunene i Oppland.

Skjåk, Jevnaker og Lunner kommer på de neste plassene.

Kommuner som Søndre Land, Gjøvik og Lunner har mange nedleggelse i 2007.

Vi kan legge merke til at nesten alle kommunene hadde en vekst i antall foretak i 2007. Veksten i antall foretak har i mange år vært høyere enn veksten i økonomien.



Figur 38: Prosentvis vekst i antall foretak, samt prosentvis andel nedleggelse i 2007. Tallene til venstre er kommunens rangering mht vekst i antall foretak i 2007.

Betydning av bransjestruktur og befolkningsvekst

Det er to faktorer som i stor grad forklarer variasjoner mellom etableringsfrekvensen i ulike områder: Bransjestruktur og befolkningsvekst.

Områder som har en stor andel av næringslivet i bransjer med høy etableringsfrekvens, vil automatisk få en høyere etableringsfrekvens enn områder med mange foretak i bransjer med lav etableringsfrekvens.

Områder som har høy befolkningsvekst har en tendens til å få høyere etableringsfrekvens. Dette kan forklares ved at det blir flere potensielle etablerere, samt at det lokale markedet blir større, og dermed gir plass til flere bedrifter innenfor handel og tjenesteyting.

Vi kan da beregne effekten av befolkningsendringene sammen med bransjeeffekten i en regresjonsanalyse som tar hensyn til begge disse forholdene samtidig.

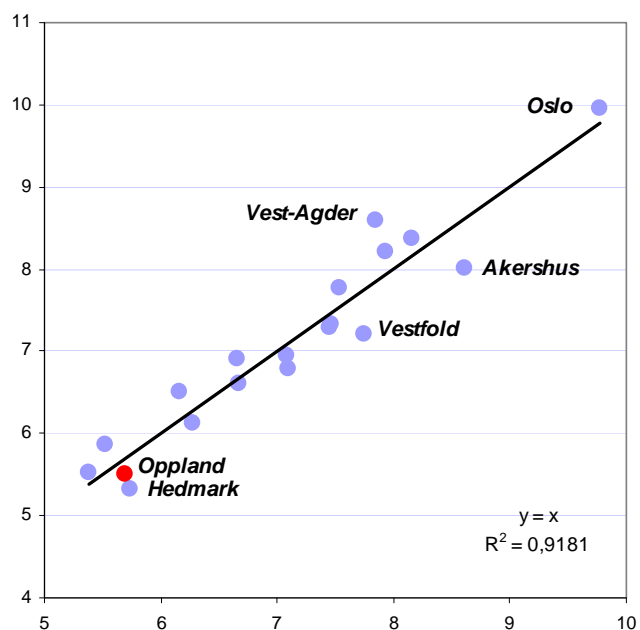
Resultatet av en slik analyse er vist i figur 39. Vi ser at nesten 92 prosent av forskjellene i fylkenes etableringsfrekvens kan forklares ut fra de to faktorene bransjestruktur og befolkningsendringer.

Oppland hadde en etableringsfrekvens i 2007 som lå under forventet verdi. Vi kan se at Oppland ligger langt ute til venstre, som betyr at forventet etableringsfrekvens er lav på grunn av bransjestrukturen og den svake befolkningsveksten i fylket.

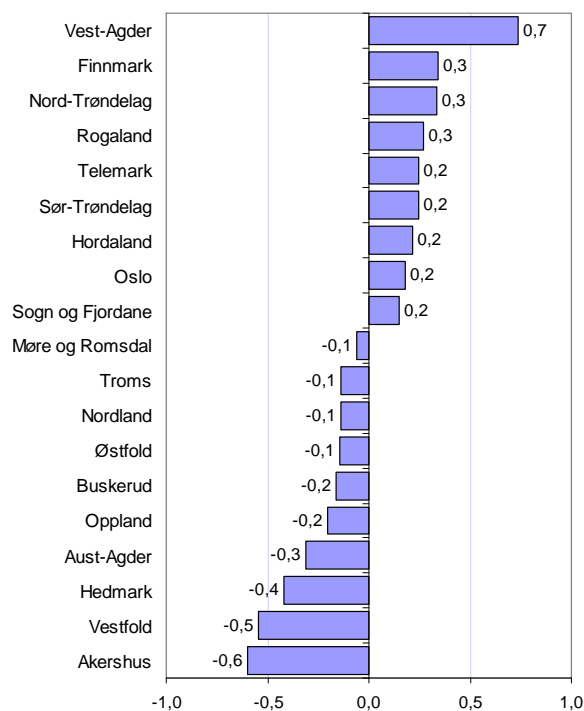
I figur 40 viser vi avviket mellom faktisk og forventet etableringsfrekvens i fylkene. Vest-Agder er det fylket som har høyest positivt avvik. Vest-Agder hadde også høyest positivt avvik i 2006.

Oppland har fire fylker bak seg på denne listen. Vi kan se at faktisk etableringsfrekvens i Oppland var 0,2 prosent lavere enn forventet, ut fra bransjestrukturen og befolkningsveksten i fylket.

Oppland har en bransjestruktur med mange bedrifter i næringer som vanligvis har få nyetableringer og nedleggelse. Dermed er det naturlig at etableringsfrekvensen i fylket er lav. Vi kan også se at mange av fylkene på Østlandet har lavere etableringsfrekvens enn forventet.

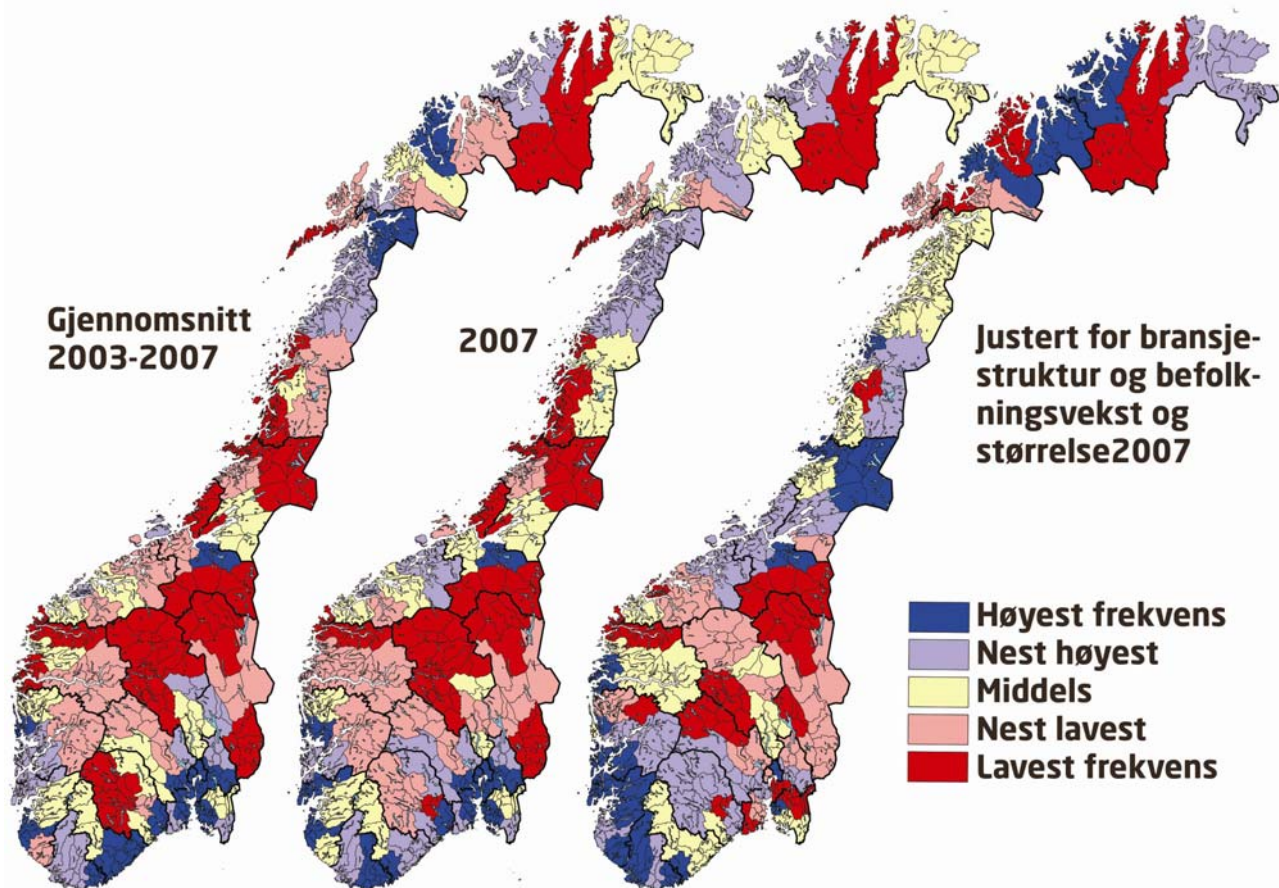


Figur 39: Sammenhengen mellom faktisk etableringsfrekvens i 2007, og forventet etableringsfrekvens gitt bransjestrukturen og befolkningsendringene.



Figur 40: Avvik mellom faktisk og forventet etableringsfrekvens i 2007 gitt bransjestrukturen og befolkningsendringer.

Kart over etableringsfrekvens i regionene



Figur 41: Etableringsfrekvenser i regionene. Til venstre gjennomsnittlig etableringsfrekvens i perioden 2003-2007. I midten etableringsfrekvens i 2007. Til høyre avvik mellom faktisk og forventet etableringsfrekvens basert på bransjestruktur og befolkningsvekst.

I kartene over er variasjonene i regionenes etableringsfrekvens illustrert.

Vi ser at det er liten forskjell på mønstrene når det gjelder etableringsfrekvens i 2007 og siste femårsperioden. De regionale mønstrene i etableringsfrekvensene er stabile, det er stort sett de samme regionene som har høyest frekvens hvert år. Dette er stort sett folkerike regioner med større bysentra og befolkningsvekst.

Når vi justerer for bransjestruktur og befolkningsvekst, som i kartet til høyre, framtrer helt andre mønstre. Den høye etableringsfrekvensen i regionene i det sentrale Østlandet er forklart av bransjestruktur og befolkningsvekst. Justert for dette har Østlandet ikke flere nyetableringer enn forventet.

I sørvest er det et sammenhengende område med regioner som har langt flere nyetableringer enn forventet. Dette området har også god lønnsomhet, og sterk vekst i private arbeidsplasser, og synes å være det mest dynamiske området når det gjelder næringsutvikling.

Vi kan se at ingen av regionene i Oppland har over middels etableringsfrekvens i de siste fem årene. I 2007 var Lillehammerregionen og Hadeland middels, mens de andre regionene lå under middels.

Når vi korrigerer for befolkningsvekst og bransjestruktur i det siste kartet, ser vi at regionene i Oppland fremdeles har lav etableringsfrekvens.

Lønnsomhet

God lønnsomhet er en betingelse for en sunn næringsutvikling. En bedrift kan ha underskudd enkelte år, men må ha overskudd på lang sikt for å overleve. Regioner med mange overskuddsbedrifter vil ha færre nedleggelses, mer egenkapital og større vekstkraft.

For å få fram regionale forskjeller, er lønnsomhet målt som andel av foretakene med positivt resultat før skatt^{vi}. Med denne metoden vil store og små foretak telle likt.

Lønnsomheten i norsk næringsliv har blitt bedre hvert år siden 2001. I 2001 hadde mindre enn 64 prosent av foretakene i Norge overskudd, seks år senere er andelen overskuddsforetak økt til 72,7 prosent^{vii}.

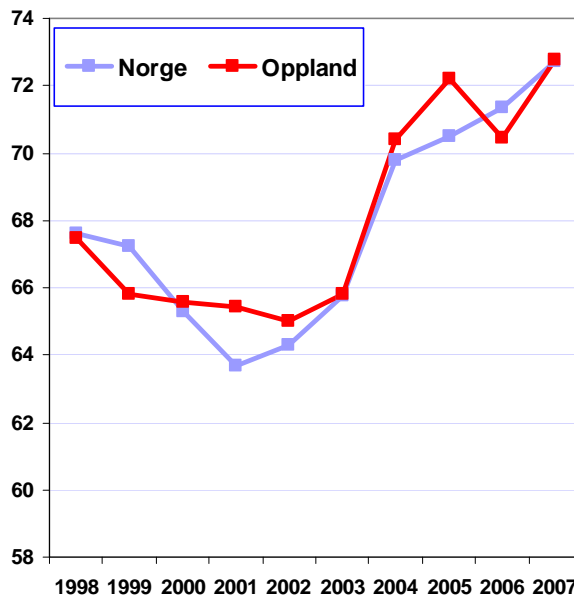
Andelen lønnsomme foretak i Oppland lå over gjennomsnittet i Norge i bunnårene 2000 til 2003. Lønnsomheten i næringslivet i Oppland fikk også et kraftigere oppsving fra 2003 til 2005 enn resten av landet. I 2005 var det faktisk bare Rogaland som hadde bedre lønnsomhet enn Oppland. I 2006 sank lønnsomheten i Oppland til under landsgjennomsnittet, men havnet litt over gjennomsnittet igjen i 2007.

Lønnsomhet fylkesvis

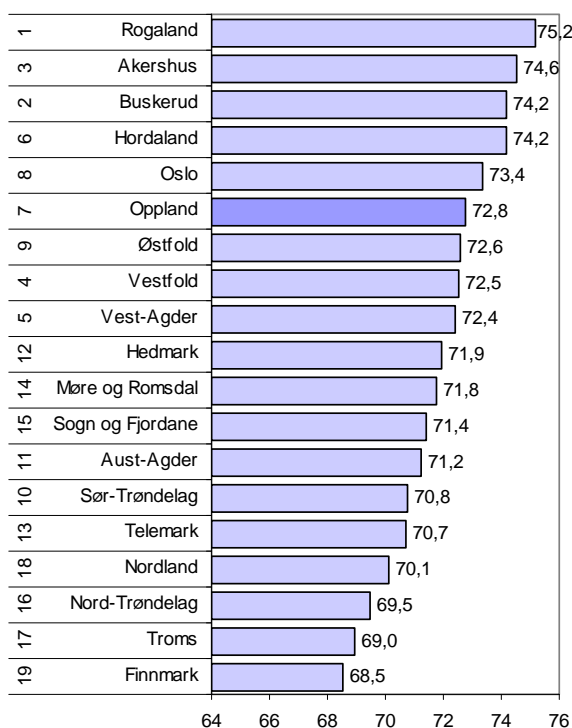
På landsbasis er det Rogaland som har det mest lønnsomme næringslivet. Her har 75,2 prosent av foretakene overskudd.

Oppland er på sjetteplass blant fylkene når det gjelder andel lønnsomme foretak.

Når vi ser på lønnsomheten de siste fem årene, er Oppland nummer syv.



Figur 42: Prosentvis andel foretak med positivt resultat.



Figur 43: Andel foretak med positivt resultat i 2007. Tallene til venstre viser fylkets rangering mht gjennomsnittlig lønnsomhet siste fem år.

Lønnsomhet regionvis

I figur 44 ser vi andel lønnsomme foretak i regionene på Østlandet.

Indre Østfold hadde det mest lønnsomme næringslivet av regionene på Østlandet i 2007, med Hadeland på andreplass. Hadeland har alltid vært blant regionene med høyest lønnsomhet i næringslivet, og er nummer en når vi ser på lønnsomhet de siste fem årene.

Valdres hadde også god lønnsomhet i 2007, og ble nummer 16 av 83 regioner. Valdres er nummer 17 for de siste fem årene.

Gjøvikregionen har ofte ligget høyt på lønnsomhetsbarometeret, men var bare på 25. plass i 2007.

Lillehammerregionen har hatt lønnsomhet nært landsgjennomsnittet både i 2007 og siste fem år.

Midt-Gudbrandsdal havnet litt over middels i 2007.

Nord-Gudbrandsdal har hatt svak lønnsomhet både i 2007 og i de siste fem årene.

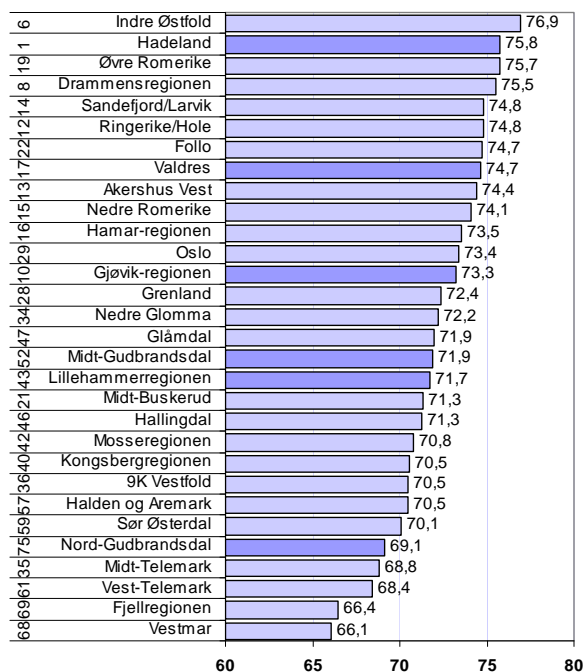
Lønnsomhet i kommunene i Oppland

I figur 45 har vi rangert kommunene i Oppland når det gjelder lønnsomhet.

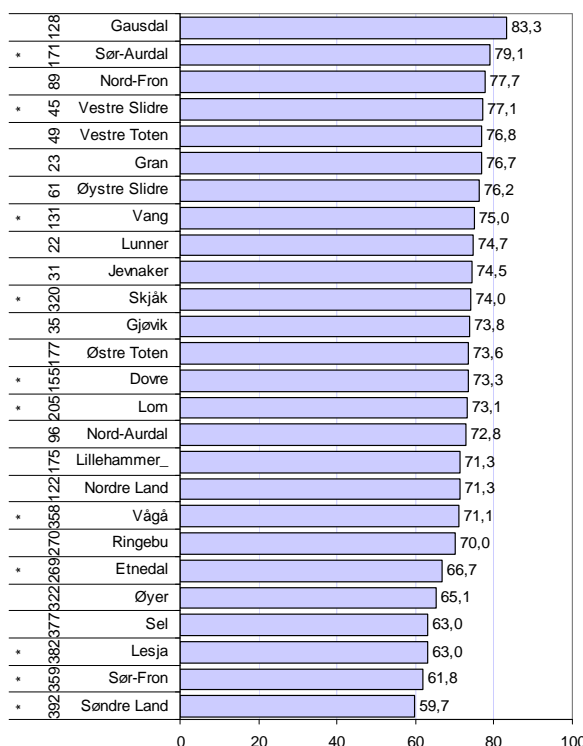
Gausdal, Sør-Aurdal, Nord-Fron og Vestre Slidre har den høyeste andelen av foretak med overskudd i 2007.

Ser vi på de siste fem årene, er det Lunner, Gran og Jevnaker som har den beste lønnsomheten i næringslivet.

Søndre Land, Sør-Fron, og Lesja har den dårligste lønnsomheten i næringslivet blant kommunene i Oppland i 2007. Disse kommunene har også hatt dårlig lønnsomhet i næringslivet tidligere.



Figur 44: Andel lønnsomme foretak i regionene på Østlandet i 2007. Regionenes rangering mht lønnsomhet i de fem siste årene blant de 83 regionene i Norge er vist til venstre.



Figur 45: Andel lønnsomme foretak i kommunene i Oppland i 2007. Tallene til venstre viser rangering mht lønnsomhet de fem siste årene. Kommuner merket med * har mindre enn 100 regnskapspliktige foretak.

Vekst

For å sammenlikne regionene med hensyn til vekst, er det tatt utgangspunkt i andelen foretak som har en vekst i omsetningen høyere enn økningen i konsumprisindeksen fra 2006 til 2007, dvs realvekst.

Andel foretak med realvekst i Norge var på det laveste nivået i 2003, da flertallet av bedriftene i landet hadde realnedgang i omsetningen. I 2004 økte andelen foretak med realvekst kraftig, holdt seg oppe på et forholdsvis høyt nivå de neste to årene, for å øke ytterligere til en historisk topp i 2007. 65,5 prosent av alle foretak hadde realvekst i omsetning fra 2006 til 2007.

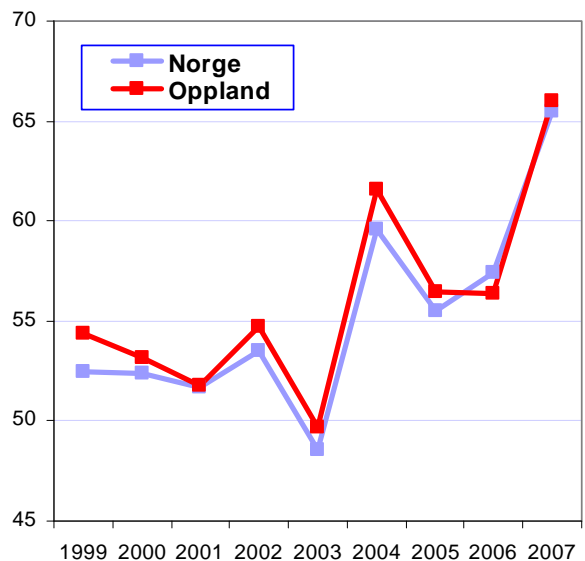
Andel vekstforetak i Oppland har fulgt landsgjennomsnittet ganske tett etter hvert som konjunktorene har svingt. Oppland har imidlertid hatt en høyere andel vekstforetak enn landsgjennomsnittet de fleste årene. Bare i 2006 var andelen vekstforetak lavere i Oppland enn i ellers i landet.

Vekst fylkesvis

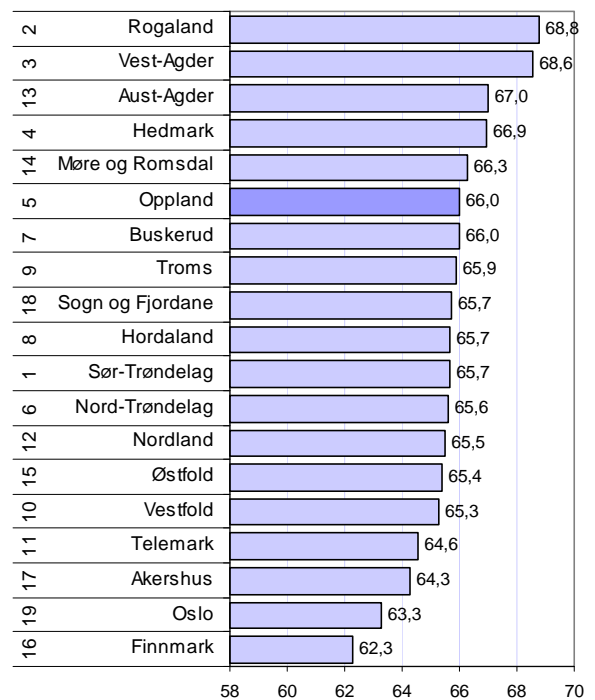
Rogaland er det fylket hvor størst andel av foretakene hadde realvekst i 2007. 68,8 prosent av foretakene i Rogaland hadde realvekst dette året. Agderfylkene hadde også en høy andel vekstforetak i 2007.

Det ser ut til at fylker med mye konkurranseutsatt næringsliv, spesielt industri, gjør det bedre enn tidligere.

Oppland er nummer seks av 19 fylker når det gjelder andel vekstforetak i 2007, og nummer fem når det gjelder andel vekstforetak de siste fem årene.



Figur 46: Prosentvis andel foretak med omsetningsvekst høyere enn prisstigningen.



Figur 47: Andel foretak med omsetningsvekst høyere enn prisstigningen i 2007. Tallene til venstre angir fylkets rangering mht gjennomsnittlig andel vekstforetak siste fem år.

Vekst regionvis

I figur 48 har vi rangert regionene på Østlandet med hensyn til andel vekstforetak i 2007.

Hadeland hadde mange vekstforetak i 2007, og var tredje beste region på Østlandet og nummer 13 av de 83 regionene i landet. Hadeland har imidlertid ikke hatt særlig høy andel vekstforetak tidligere.

Lillehammerregionen ble nummer 22 i landet i 2007, og er nummer 20 når det gjelder andel vekstforetak siste fem år.

Valdres har høyest andel vekstforetak de siste fem årene, og er nummer 15. I enkeltåret 2007 var imidlertid andelen vekstforetak i Valdres så vidt over middels.

Gjøvikregionen gjorde det under middels i 2007, men har hatt god vekst tidligere.

Nord- og Midt-Gudbrandsdal har vært omtrent rundt middels når det gjelder andel vekstforetak på lang sikt. Nord-Gudbrandsdal hadde forholdsvis høy andel vekstforetak i 2007, mens Midt-Gudbrandsdal hadde få vekstforetak dette året.

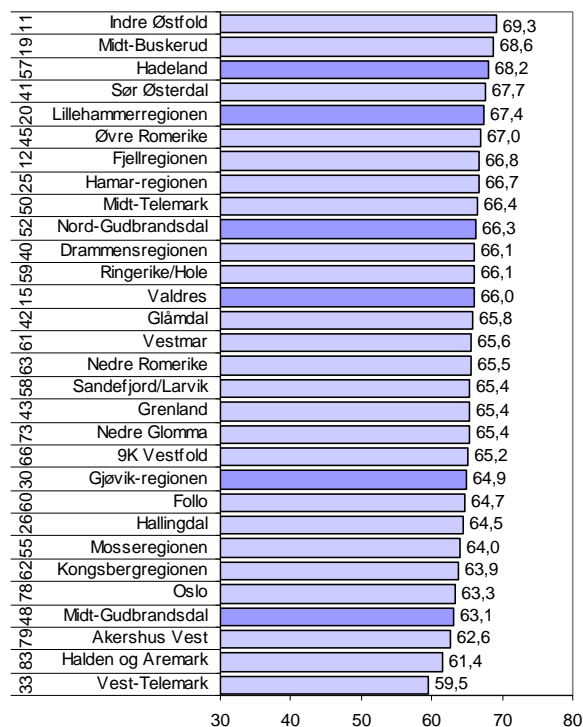
Vekst i kommunene

Vi har rangert kommunene i Oppland med hensyn til andel vekstforetak i figur 49.

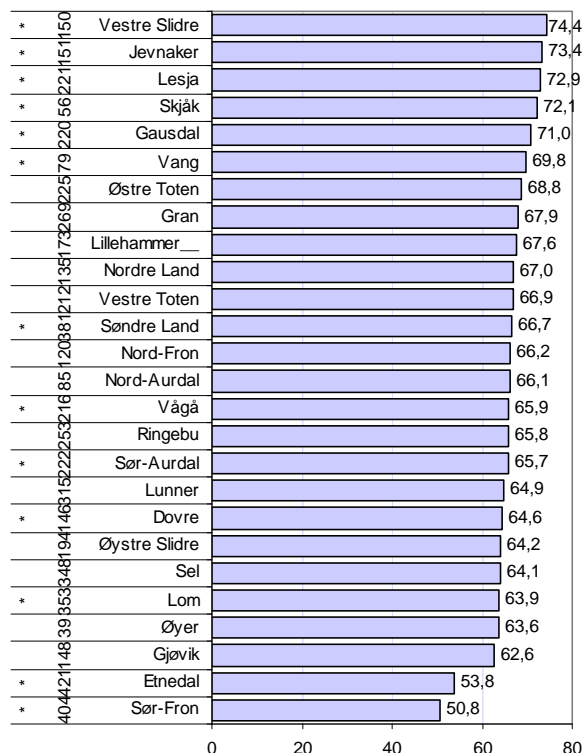
Kommunene med den høyeste andelen vekstforetak i 2007 var Vestre Slidre, Jevnaker, Lesja og Skjåk. Dette er alle små kommuner med få regnskapspliktige foretak.

Sør-Fron, Etnedal og Gjøvik hadde lavest andel vekstforetak i 2007.

Ser vi på andel vekstforetak de siste fem årene, er det Øyer, Skjåk, Vang og Nord-Aurdal som har høyest andel.



Figur 48: Andel vekstforetak i regionene på Østlandet 2007. Til venstre vises rangering siste fem år.



Figur 49: Andel vekstforetak i kommunene i Oppland 2007. Tallene til venstre angir kommunens rangering mht vekst siste fem år. Kommuner merket med * har mindre enn 100 foretak med i tellingen.

Næringstetthet

Begrepet næringstetthet skal uttrykke hvor mye privat næringsliv det er i et område. Her er dette målt med antall arbeidsplasser i privat næringsliv i forhold til folketallet. Data er hentet fra statistikkbanken i SSB.

Næringstetthet i regionene

Regionene er rangert med hensyn til næringstetthet i figur 50. Oslo er den regionen med desidert mest næringsliv i forhold til innbyggertallet, både på Østlandet og i Norge. Andel ansatte i næringslivet i Oslo utgjør 57,2 prosent av folketallet. På landsbasis utgjør antall ansatte i næringslivet 37 prosent av befolkningen.

I Oppland er det Valdres som har høyest næringstetthet av regionene. Valdres er på femteplass på Østlandet, og nummer 11 i Norge når det gjelder antall arbeidsplasser i næringslivet i prosent av folketallet.

Lillehammerregionen, Gjøvikregionen, Nord- og Midt-Gudbrandsdal har også relativt høy næringstetthet.

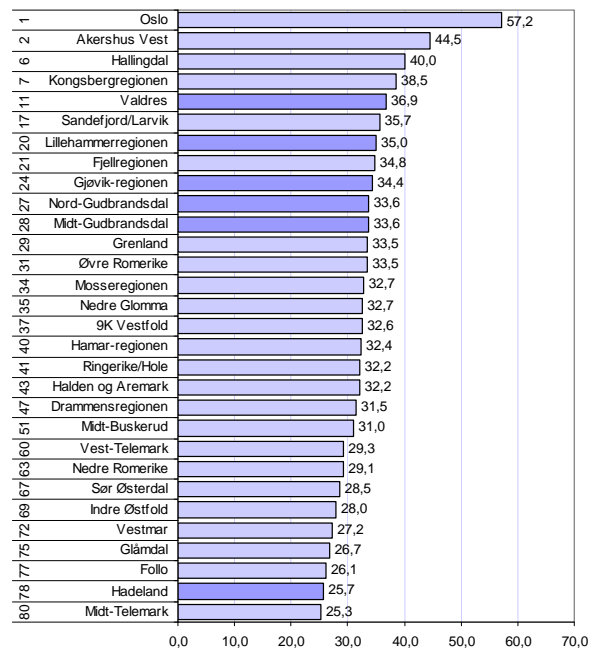
Hadeland har svært lav næringstetthet. Det er bare fem regioner i landet som har lavere næringstetthet enn Hadeland.

Næringstetthet i kommunene

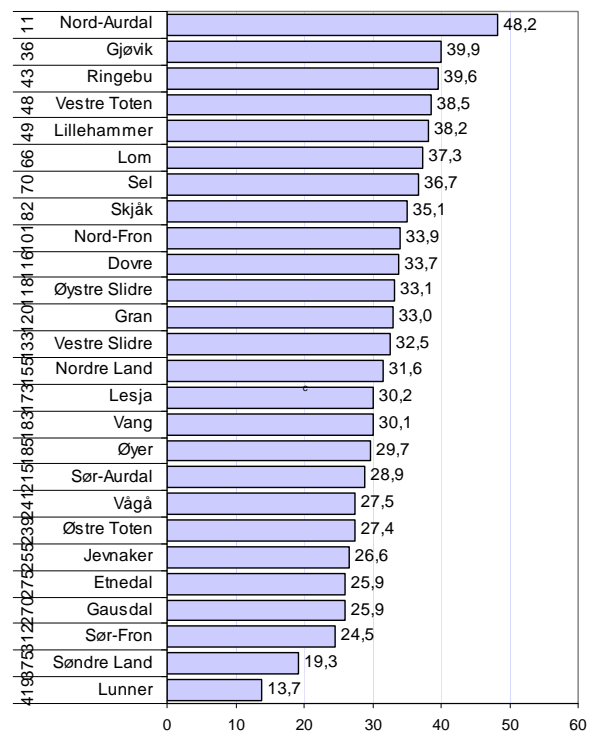
Ullensaker var den kommunen i landet som hadde høyest næringstetthet fram til 2007. Da overtok Sola kommune denne tronen.

I Oppland har Nord-Aurdal, Gjøvik, Ringebu og Vestre Toten høyest næringstetthet.

Kommuner som Lunner, Søndre Land, Sør-Fron og Gausdal har lav næringstetthet.



Figur 50: Næringstetthet målt ved antall private arbeidsplasser i prosent av folketallet i 2007. Til venstre angis rangering i forhold til alle regionene.



Figur 51: Næringstetthet i kommunene i Oppland 2007, målt med antall private arbeidsplasser i prosent av folketallet i 2007. Til venstre angis rangering i forhold til alle kommuner i landet.

NM i næringsliv – regioner

Næringslivsindeksen er et samlet mål for næringsutvikling i et område. Næringslivsindeksen er sammensatt av fire delindikatorer:

- andel lønnsomme foretak
- andel foretak med vekst
- etableringsfrekvens
- næringstetthet

Næringslivsindeksen for regioner er også omtalt i en egen rapport "Nærings-NM"^{viii} 2008".

De beste regionene i Norge

Stavangerregionen oppnådde høyest skår^{ix} på næringslivsindeksen i 2007, fulgt av Oslo og Sørlandet. Stavangerregionen ble også vinner av nærings-NM de tre foregående årene. Regioner som Akershus Vest og Trondheimsregionen er vanligvis blant de ti beste, men var nummer 11 og 12 i 2007.

Når vi ser på resultatene siste fem år, er storby-regionene rundt Stavanger, Trondheim, Bergen og Oslo best.

Overraskelsen i 2007 er Indre Helgeland (Mo i Rana og nabokommuner). Denne regionen har aldri tidligere vært over middels, men er nummer ti i 2007.

Regionene på Østlandet

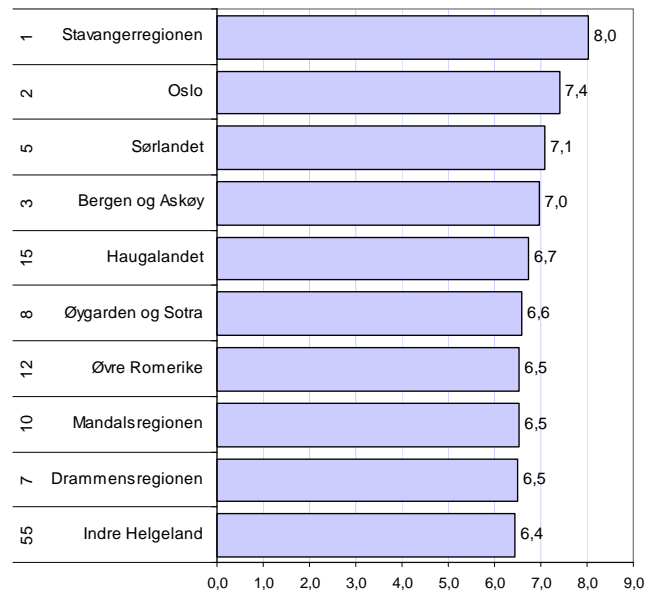
Oslo hadde høyest skår på næringslivsindeksen blant regionene på Østlandet i 2007, fulgt av Øvre Romerike, Drammensregionen og Akershus Vest.

Hadeland ble beste region i Oppland i 2007 og kom på plass nummer 23. Lillehammerregionen ble nummer 28.

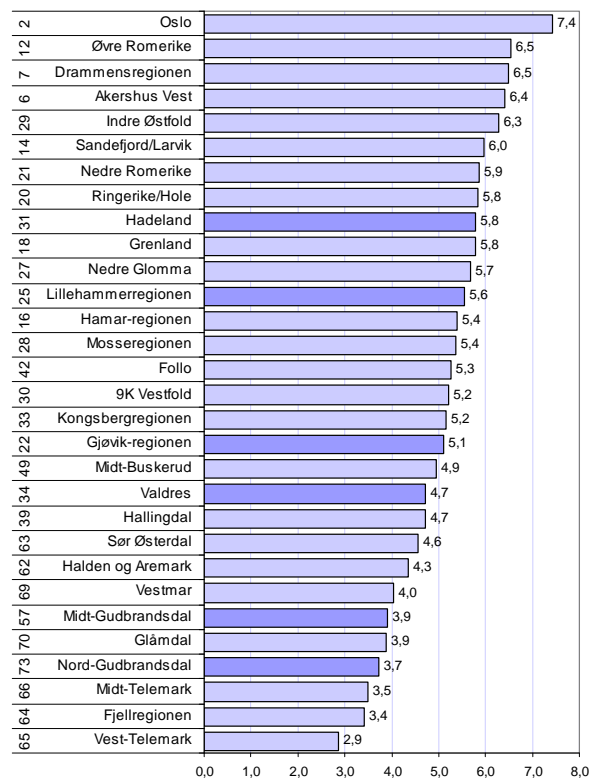
Gjøvikregionen gjorde det middels og ble nummer 43. Valdres kom ut litt under middels som nummer 49.

Midt- og Nord-Gudbrandsdal kom et stykke ned på listen og havnet som nummer 65 og 70.

Gjøvikregionen har de beste resultatene de siste fem årene, og er rangert som nummer 22 for perioden 2003-2007.



Figur 52: De ti beste regionene i Norge i henhold til næringslivsindeksen 2007. Tallene til venstre angir rangering for gjennomsnittet siste fem år for de 83 regionene i landet.



Figur 53: Regionene på Østlandet, rangert i henhold til næringslivsindeksen 2007. Tallene til venstre angir først rangering for gjennomsnittet siste fem år.

NM i næringsliv – kommuner

Næringslivsindeksen for kommuner er sammensatt av de samme fire indikatorene som for nærings-NM for regioner:

- andel lønnsomme foretak
- andel foretak med vekst
- etableringsfrekvens
- næringsstetthet

Kommunenes rangering for de fire områdene blant landets 431 kommuner legges sammen, slik at laveste tall gir best resultat^x.

Beste kommuner 2007

Næringslivsindeksen for kommuner er sammensatt av de samme faktorene som for regioner. For kommuner bruker vi rangeringsnummer for å sette sammen de fire faktorene til næringslivsindeksen. Kommunene er rangert fra 1 til 430 for hver av de fire faktorene, og deretter summert.

Ullensaker hadde den beste næringsutviklingen i 2007 av alle kommunene i landet, fulgt av Stavanger og Sandnes. Ser man på de siste fem årene, er det Sola som har best næringsutvikling, fulgt av Stavanger og Sandnes. De største byene Oslo, Bergen og Trondheim er alle høyt plassert i 2007, på plassene 33, 25 og 35.

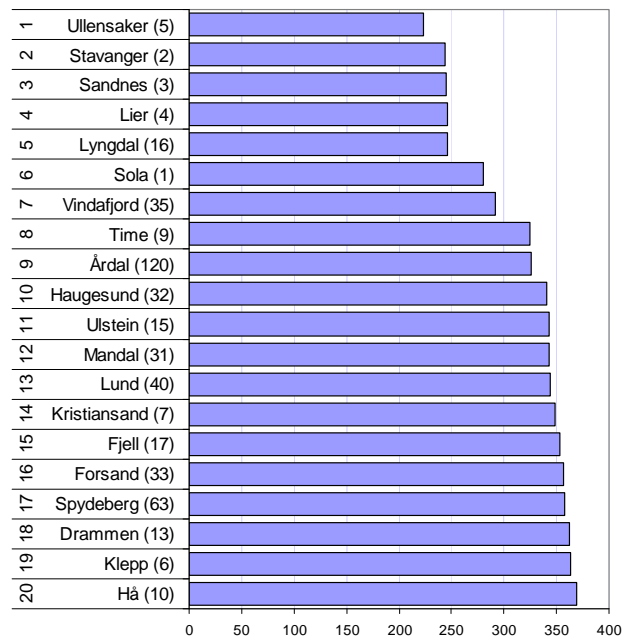
Hele ti av de 20 beste kommunene i landet er lokalisert i Rogaland. Ingen kommuner fra Trøndelag eller Nord-Norge er med på listen over de 20 beste kommunene.

Kommuner i Oppland

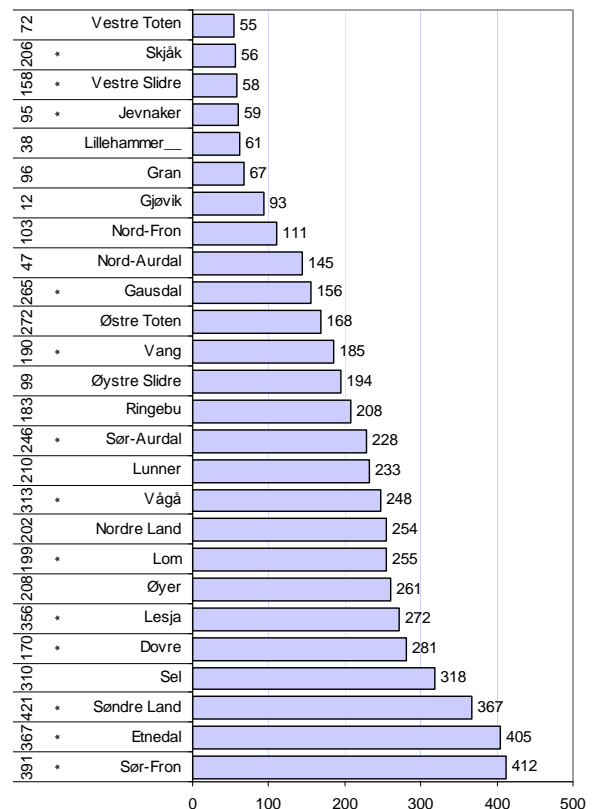
Vestre Toten var best i Oppland i 2007, og var nummer 55 i landet dette året. Skjåk er nest best i fylket som nummer 56, og Vestre Slidre er på tredjeplass som nummer 58 av de 430 kommunene i landet.

Sør-Fron, Etnedal og Søndre Land har de svakeste plasseringene i Nærings-NM for 2007.

Gjøvik har tradisjonelt gjort det svært bra i Nærings-NM, og er rangert som nummer 12 i landet de siste fem årene. Plasseringen som nummer 93 i 2007 er uvanlig svakt for Gjøvik.



Figur 54: Næringslivsindeksen. De 20 kommunene med best rangering i 2007. Tallene i parentes angir kommunenes rangering for perioden 2003–2007.



Figur 55: Næringslivsindeksen for kommuner i Oppland i 2007, med rangering i forhold til de 430 kommunene i landet. Til venstre vises rangeringen for perioden 2003–2007.

Næringslivsindeks for fylker

Vi har også beregnet næringslivsindeksen for fylkene, etter samme modell som for regionene.

Rogaland har den klart beste næringsutviklingen i 2007, som også har gått klart fram tidligere, ettersom dette fylket har mange av de beste kommunene og regionene. Rogaland har best vekst og lønnsomhet i næringslivet av alle fylkene.

Vest-Agder og Oslo følger på andre og tredjeplass. Oslo har høyest etableringsfrekvens og også det største næringslivet i forhold til befolkningen, men skårer lavt på andel vekstforetak i 2007.

De fire nordligste fylkene har den svakeste næringsutviklingen, og Finnmark aller svakest. Finnmark har dårligst vekst og lønnsomhet, og er også det mest næringsfattige fylket.

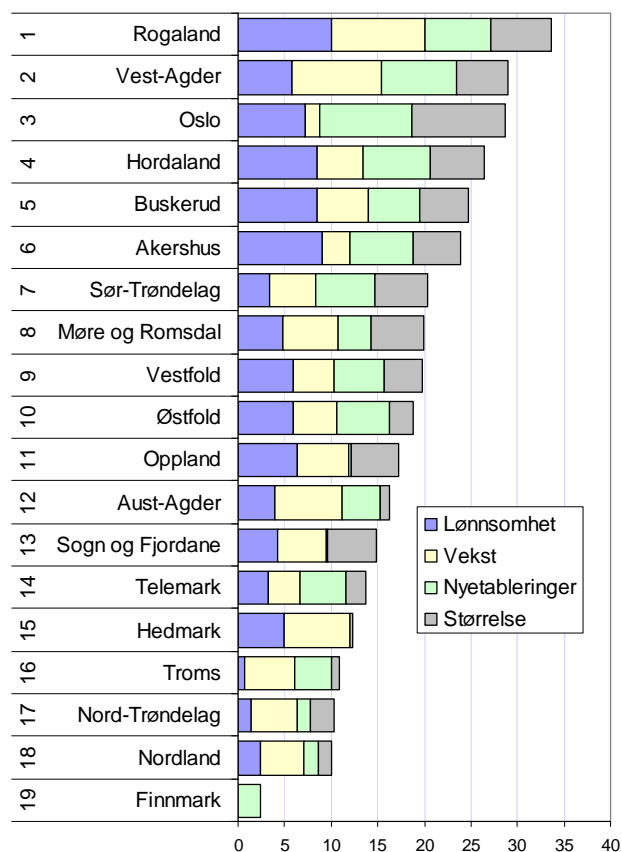
Oppland kommer ut som nummer 11 av fylkene. Oppland skårer best på lønnsomhet, og svakt på nyetableringer i 2007.

Næringsutvikling i fylkene

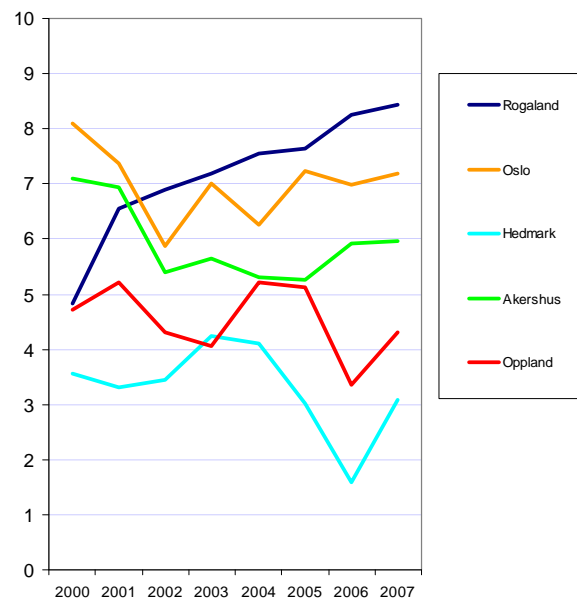
Rogaland har hatt den beste næringsutviklingen siden 2003, men har ikke alltid vært best på næringsutvikling. Går vi tilbake til 2000 var Rogaland rangert som nummer ti av fylkene, mens Oslo, Akershus, Vestfold og Østfold hadde bedre næringsutvikling.

Oslo hadde den beste næringsutviklingen i 2000, og var dårligst rangert i 2002 på en sjetteplass blant fylkene. Dette var året med dårlige resultat i konsulent, finans- og datanæringen, som er relativt store næringer i Oslo. Etter dette har Oslo hatt en stigende tendens. Med sin størrelse og tiltrekningskraft vil Oslo ha et fortrinn framfor de andre fylkene.

Oppland hadde en næringsutvikling litt over middels av fylkene i 2001, 2004 og 2005. Ellers har næringsutviklingen vært litt under middels. Oppland har imidlertid litt dårlige forutsetninger for å komme høyt opp på grunn av manglende vekst i befolkningen, og fordi næringsstrukturen er uheldig. Vi kan imidlertid se at Oppland generelt har bedre næringsutvikling enn Hedmark, som har omtrent de samme forutsetningene som Oppland



Figur 56: Næringslivsindeksen for fylkene i 2007.



Figur 57: Utviklingen i næringslivsindeksen for noen av fylkene.

Innovasjon

Innovasjon tillegges stor betydning for økonomisk vekst. Innovasjon fører til at bedriftene får mer verdiskaping ut av råvarer, kapital og arbeidskraft.

I dette kapitlet skal vi se på forskjeller i regioners innovasjonsgrad og presentere analyser av hvordan dette påvirker næringsutviklingen.

Datamaterialet for denne analysen er fra SSBs innovasjonsundersøkelse, som er koblet med andre mikro og makrodata.

Typer innovasjon

I innovasjonsundersøkelsen har over 10 000 bedrifter blitt spurt om innovasjonsaktiviteter. Her har vi konsentrert oss om spørsmål om bedriften har introdusert ulike typer innovasjon^{xi}. Vi har delt opp i 11 innovasjonstyper, hvor bedriftene har oppgitt om de har introdusert innovasjoner eller ikke.

Den hyppigst forekommende innovasjonstypen er produktinnovasjon i form av nye eller vesentlig forbedrede varer (produkt). 20 prosent av bedriftene hadde gjennomført slik innovasjon i årene 2004-2006. I Oppland var frekvensen 20,3 prosent.

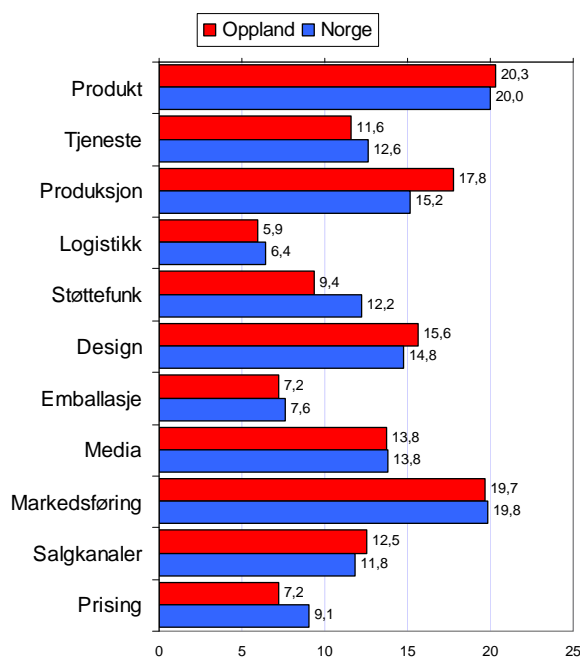
Innovasjon i form av ny markedsføringsstrategi (nye kundegrupper/markedssegmenter) har nesten like høy frekvens. Lavest frekvens hadde logistikk (nye eller vesentlig forbedrede metoder for lagring, levering eller distribusjon).

I figur 59 ser vi differansen mellom frekvensen av de ulike innovasjonstypene på landsbasis og i Oppland.

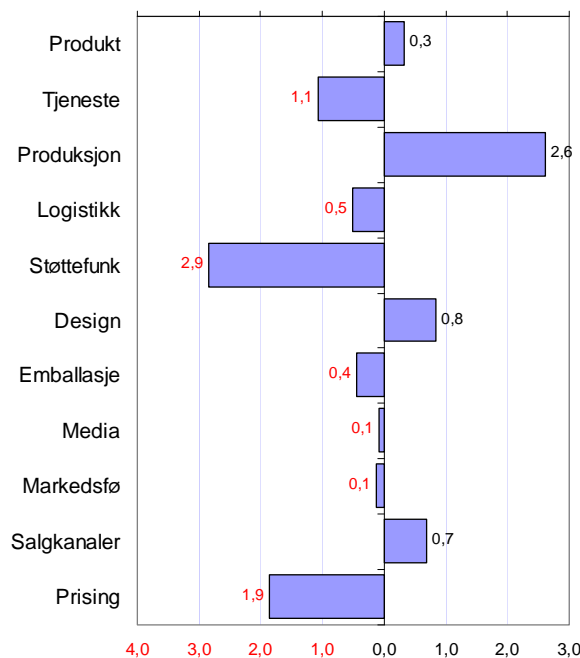
Bedriftene i Oppland har høyere frekvens av bedrifter som har innovasjon i form av nye produkter, nye produksjonsmetoder, ny design og nye salgskanaler.

Oppland har lavere innovasjonsfrekvens i de syv andre innovasjonstypene.

Vi får dermed et inntrykk av at bedriftene i Oppland er litt mindre innovative enn landsgjennomsnittet.



Figur 58: Andel av bedrifter som oppgir å ha introdusert ulike typer innovasjon.



Figur 59: Avvik mellom innovasjonsfrekvensen i Oppland og landsgjennomsnittet for ulike typer innovasjon.

Innovasjon og bransje

Det er store forskjeller på bransjene når det gjelder innovasjonsfrekvens.

Bransjen produksjon av medisinsk og optisk utstyr har høyest frekvens av produkt og tjenesteinnovasjon. Data, produksjon av motorkjøretøy og telekommunikasjoner har også høy innovasjonsfrekvens.

På den andre enden av skalaen finner vi lufttransport, landtransport, produksjon av elektrisitet og sjøtransport, som har svært lav innovasjonsfrekvens.

De store forskjellene i innovasjonsfrekvens mellom bransjene gir umiddelbart sporen til to viktige spørsmål. Det første spørsmålet er om bransjer med høy grad av innovasjon vokser mer enn andre. Det neste spørsmålet er om regioners ulikhet i bransjestruktur kan forklare ulik innovasjonsfrekvens.

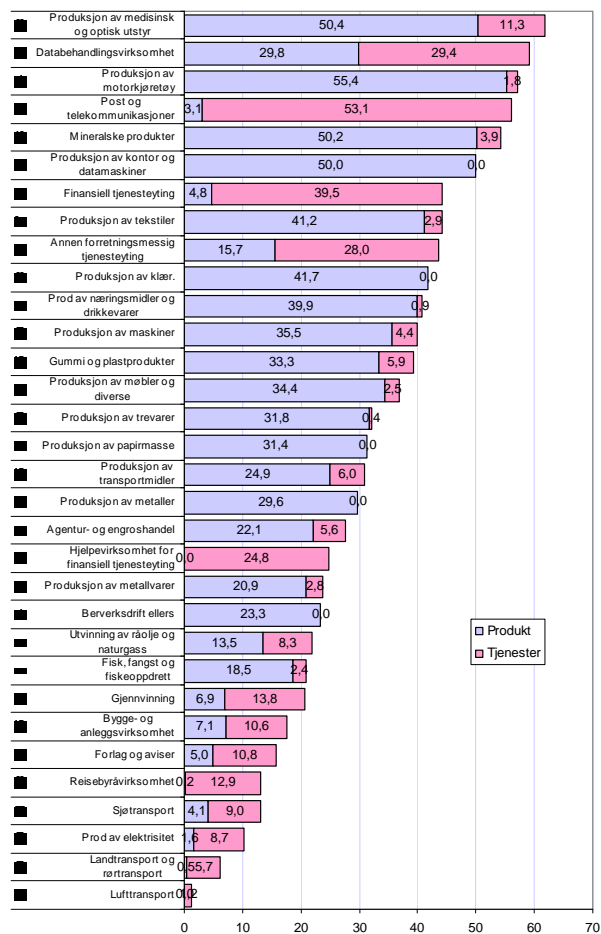
I figur 61 har vi forsøkt å finne sammenhengen mellom innovasjonsfrekvens i de ulike bransjene og vekst i ulike bransjer. Veksten er målt i forhold til utviklingen i antall sysselsatte. Vi har sett på vekst både i perioden fra 2005 til 2007, og fra 2006 til 2007.

Sammenhengen er faktisk negativ, men alt for svak til at vi kan trekke noen entydig konklusjon. Dermed ser det ikke ut til at innovative bransjer vokser mer enn andre. Mye av den populære amerikanske forskeren Richard Floridas teorier er basert på at kreative næringer vokser mer enn andre.

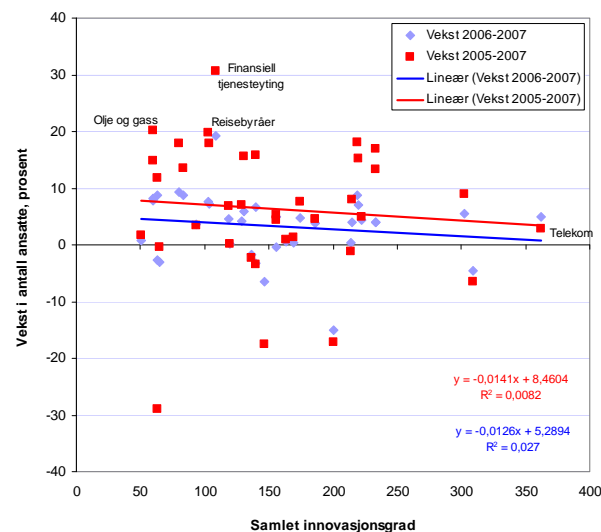
I Norge er det bransjene finansiell tjenesteyting, reisebyråer og olje/gass-utvinning som vokser mest, uten at disse har høy innovasjonsgrad. Finansnæringen har riktignok i det siste fått et rykte for å være i overkant kreativ, men dette gjenspeiles ikke i innovasjonsundersøkelsen.

Dermed ser det ikke ut til at det er noen grunn til at regioner med en næringsstruktur med en høy andel av bedrifter i bransjer med høy innovasjonsgrad skal få høyere vekst.

Vi skal senere i dette kapitlet se nærmere på innovasjonsfrekvensen etter å ha justert for effekten av bransjestrukturen.



Figur 60: Innovasjonsfrekvens med hensyn til produkt- eller tjenesteinnovasjon for ulike bransjer. Tallene til venstre er bransjens NACE-kode.



Figur 61: Sammenheng mellom vekst og innovasjonsgrad for ulike bransjer.

Innovasjonsklima

Høy innovasjonsfrekvens i et område, der dette "bare" skyldes at det er en høy andel av bedriftene i bransjer der det er normalt å ha innovasjon, er ikke et godt mål for innovasjonsklima. Det er mer naturlig å definere innovasjonsklima som høy andel bedrifter med innovasjon, gitt bransjestrukturen. Dermed får vi fram om det er "unormal" høy eller lav andel innovative foretak i en region. I denne rapporten skal vi bruke innovasjonsfrekvens når det gjelder andel bedrifter med innovasjon, og innovasjonsklima eller innovasjonsgrad når vi bruker det bransjusterte innovasjonsmålet.

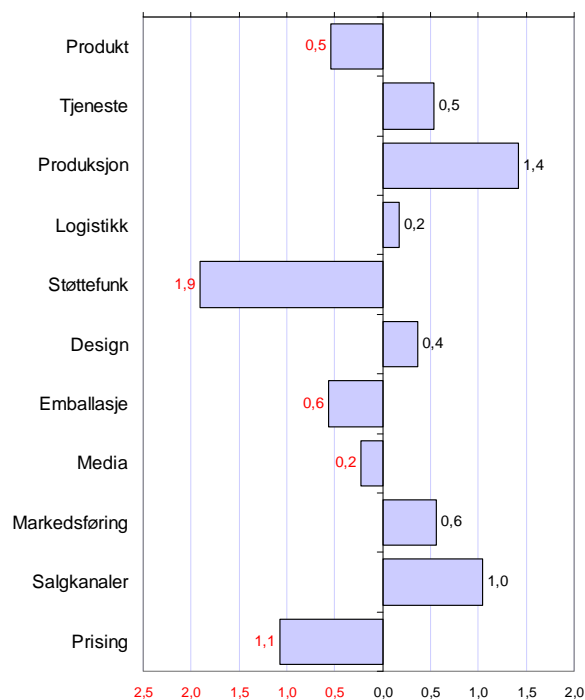
Bransjusteringen gjennomføres gjennom at vi først simulerer forventet innovasjonsgrad, gitt et områdes bransjestruktur, dvs bransjene som de som svarte på innovasjonsundersøkelsen tilhørte. Denne simuleringen forutsetter at innovasjonsgraden i hver enkelt bransje i regionene er lik landsgjennomsnittet. Deretter måler vi avviket mellom den faktiske innovasjonsgraden og den simulerte. Regioner med høyt positivt avvik har dermed en høyere frekvens av bedrifter med innovasjon enn bransjestrukturen tilsier.

I figur 62 ser vi resultatet av denne metoden for Oppland. Bedriftene i Oppland er nå mer innovative med hensyn til seks av 11 innovasjonstyper. Det er spesielt høy innovasjonsgrad innenfor nye produksjonsmetoder.

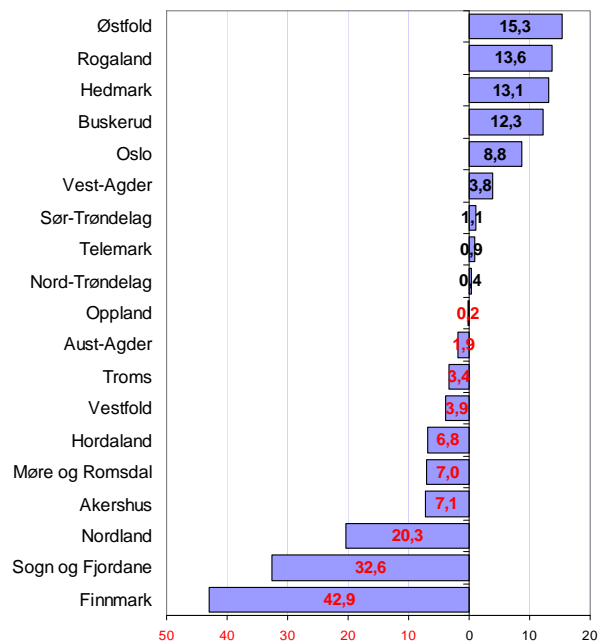
I figur 63 ser vi på hvordan de ulike fylkene kommer ut med hensyn til innovasjonsklima. Her har vi målt innovasjonsklimaet ved å summere innovasjonsgraden for alle typene, for Oppland har vi summert alle tallene som vises i figur 62.

Fylkene Østfold, Rogaland og Hedmark kommer best ut. I disse fylkene er innovasjonsgraden høyere enn hva bransjestrukturen tilsier.

Oppland kommer ut på tiende plass. Innovasjonsklimaet i Oppland er således som gjennomsnittet når vi justerer for bransjestrukturen i fylket.



Figur 62: Innovasjonsklima i Oppland, målt med bransjustert innovasjonsfrekvens for de ulike innovasjonstypene.



Figur 63: Innovasjonsklima i fylkene, målt som summen av de bransjusterte innovasjonsfrekvensene for alle innovasjonstyper.

Innovasjonsfrekvens i regioner

Innovasjonsundersøkelsen har data på mer enn 10 000 bedrifter, og dette er nok til å lage statistikk på regionnivå. I regionstatistikken holder vi oss til de fire hovedtypene innovasjon: Produkt-, tjeneste- prosess- og markeds-innovasjon.

I figur 64 ser vi innovasjonsfrekvensen i regionene i Oppland sammenliknet med tall for Norge.

Det er ganske store variasjoner mellom regionene i Oppland.

Lillehammer- og Gjøvikregionen har vesentlig høyere innovasjonsfrekvens enn de andre regionene i fylket. Innovasjonsfrekvensen i Lillehammerregionen er høyere enn landsgjennomsnittet for alle hovedtypene innovasjon.

De andre regionene har lavere innovasjonsfrekvens enn landsgjennomsnittet. Det er spesielt de tre distriktsregionene som har lav innovasjonsfrekvens.

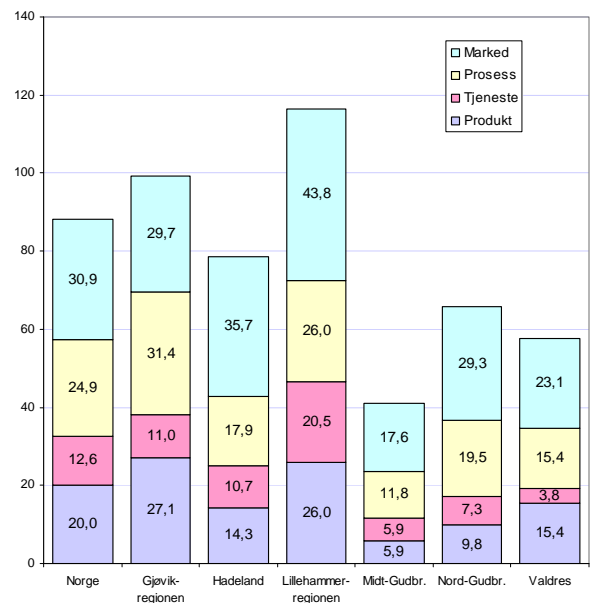
I figur 65 ser vi regionene på Østlandet rangert etter samlet innovasjonsfrekvens.

Lillehammerregionen har høyest innovasjonsfrekvens av alle regionene på Østlandet, og fjerde høyest av alle regionene i landet.

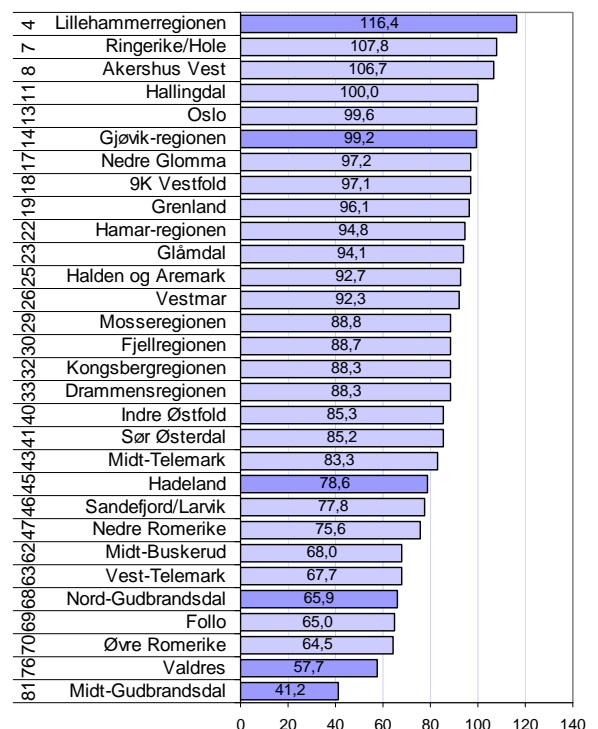
Gjøvikregionen har også høy innovasjonsfrekvens, og er rangert som nummer 14 i landet.

Hadeland har noe under middels innovasjonsfrekvens, mens de andre regionene kommer langt ned på listen.

Valdres og Midt-Gudbrandsdal har lavest innovasjonsfrekvens av alle regionene på Østlandet.



Figur 64: Innovasjonsfrekvens for hver av hovedtypene.



Figur 65: Sum innovasjonsfrekvens for hver av hovedtypene for regionene på Østlandet. Tallene til venstre angir rangering blant de 83 regionene i landet.

Innovasjonsklima i regioner

Vi kan lage et mål for innovasjonsklima i regionene gjennom å se på bransjustert innovasjonsfrekvens, med samme metode som vi benyttet for fylkene. Resultatet for regionene i Oppland er vist i figur 66.

Lillehammerregionen har høyere innovasjonsgrad enn gjennomsnittet innenfor alle innovasjonstypene. Gjøvikregionen har høyere innovasjonsgrad for alle typene, unntatt markedsinnovasjon.

Hadeland og Nord-Gudbrandsdal har høyere innovasjonsgrad for markedsinnovasjon, ellers lavere.

Midt-Gudbrandsdal og Valdres har lavere innovasjonsgrad for alle innovasjonstypene. Dermed kan vi slå fast at den lave innovasjonsfrekvensen vi fant for disse regionene ikke skyldes bransjestrukturen.

Vi kan se rangeringen av regionene på Østlandet med hensyn til innovasjonsklima i figur 67.

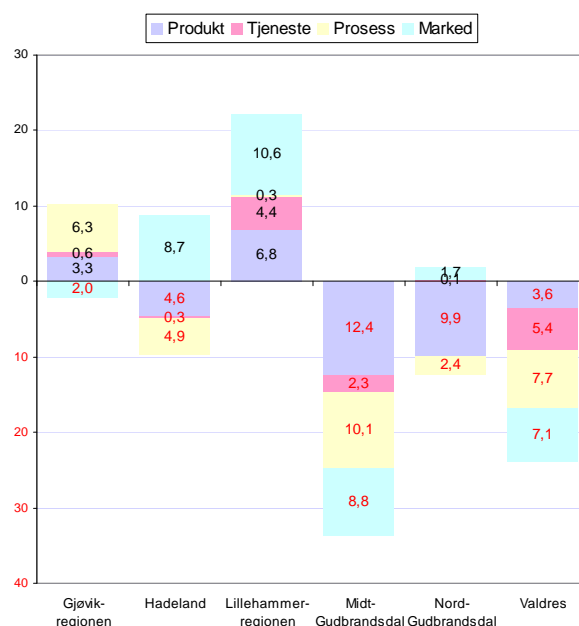
Nå har Hallingdal og Ringerike/Hole passert Lillehammerregionen og seilet opp som de mest innovative regionene på Østlandet. Lillehammerregionen er nå den tredje mest innovative regionen på Østlandet, og nummer åtte av de 83 regionene i landet.

Gjøvikregionen er nummer 14 i landet.

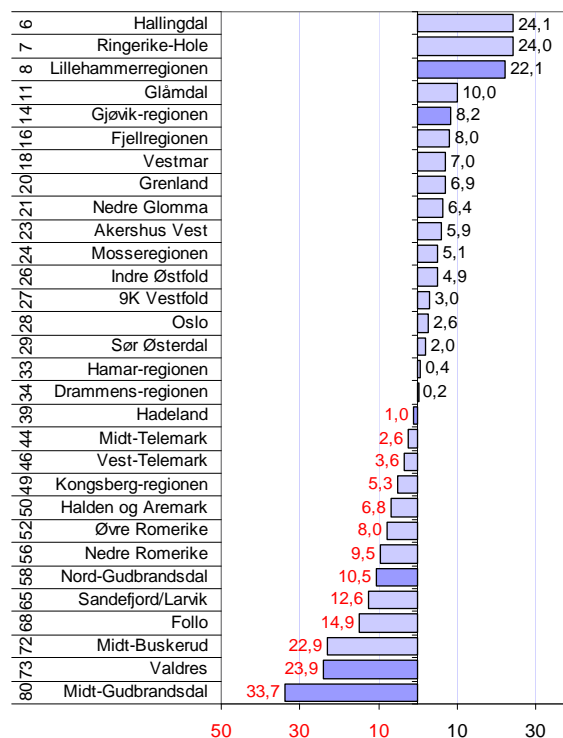
Hadeland er nummer 39, og dermed litt over middels av de 83 regionene.

De andre regionene i Oppland er fremdeles under middels, og Valdres og Midt-Gudbrandsdal er fremdeles på bunnen av Østlandsregionene.

Det kan se ut til at det er et visst sentrum-periferimønster, der regioner med større byer generelt skårer bedre på innovasjonsklima. Her er imidlertid Hallingdal et markant unntak. Hallingdal er som region ellers ganske lik Valdres og Gudbrandsdalen, og det er derfor påfallende stor forskjell på innovasjonsgraden.



Figur 66: Innovasjonsklima i regionene i Oppland samt Oslo, målt med bransjustert innovasjonsfrekvens for de ulike innovasjonstypene.



Figur 67: Innovasjonsklima i regionene, målt som summen av de bransjusterte innovasjonsfrekvensene for alle innovasjonstyper. Tallene til

venstre angir rangering i forhold til de 83 regionene i landet.

Innovasjonsklima, vekst og lønnsomhet

Når vi bruker ressurser på å kartlegge innovasjonsfrekvenser og innovasjonsklima, er det naturligvis fordi vi tror at dette er viktig for økonomisk vekst og næringsutvikling. Selv om dette for mange er en selvsagt sammenheng, vil vi likevel se på om dette kan bekreftes med rent empiriske og objektive metoder.

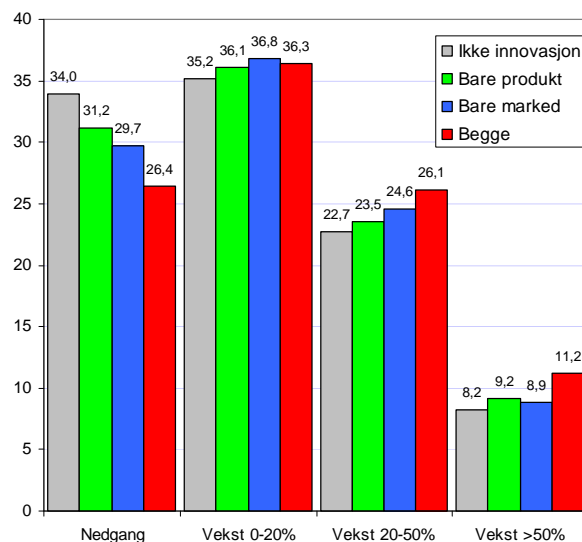
En første test er å se på mikrodata, for å undersøke om bedrifter med innovasjon har høyere vekst enn bedrifter uten innovasjon.

I figur 68 ser vi at bedrifter som ikke driver innovasjon oftere hadde nedgang i omsetningen, og at bedrifter med innovasjon oftere har høy vekst. Vi ser også at bedrifter som både har produkt- og markedsinnovasjon oftere har høy vekst enn bedrifter som bare enten har produkt- eller markedsinnovasjon.

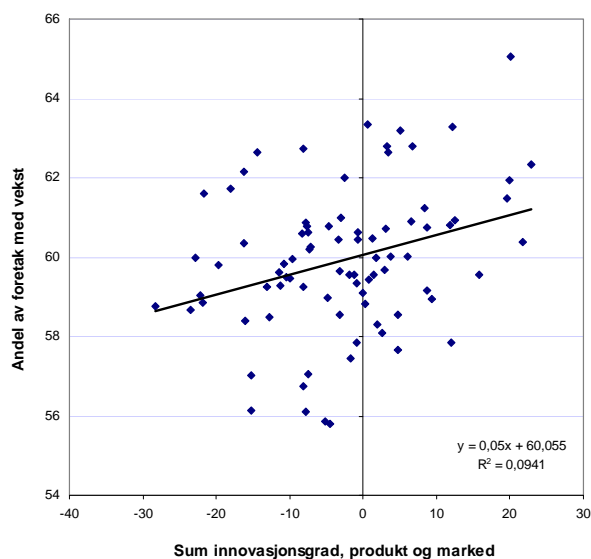
Dette er en enkel analyse. En mer omfattende analyse der vi også trekker inn andre trekk ved bedriftene som kan ha påvirkning på vekst, ville være mer betryggende, men dette skal vi gjøre senere. Vi har imidlertid her en nokså god bekreftelse på at innovasjon skaper vekst på bedriftsnivå, og med denne bekreftelsen går vi over til de regionale nivået.

Sammenhengen mellom innovasjon og vekst på regionsnivå er vist i figur 69.

Her ser vi at det er en sammenheng. Regioner med høy innovasjonsgrad ser ut til å ha en høyere andel vekstbedrifter. Noen vil kanskje mene at sammenhengen er temmelig svak, med en R^2 på bare 0,0941. Dette tallet betyr at 9,41 prosent av den regionale variasjonen i andel vekstforetak kan forklares av innovasjonsgraden. Innovasjonsgraden er imidlertid bare en av svært mange faktorer som påvirker vekst i regionenes næringsliv. I neste kapittel skal vi se på flere forklaringsfaktorer samtidig.



Figur 68: Andeler av bedrifter (enbedriftsforetak) i ulike vekstkategorier (omsetningsvekst fra 2006 til 2007) for bedrifter med og uten innovasjon.



Figur 69: Sammenheng mellom innovasjonsgrad og andel vekstforetak på regionsnivå.

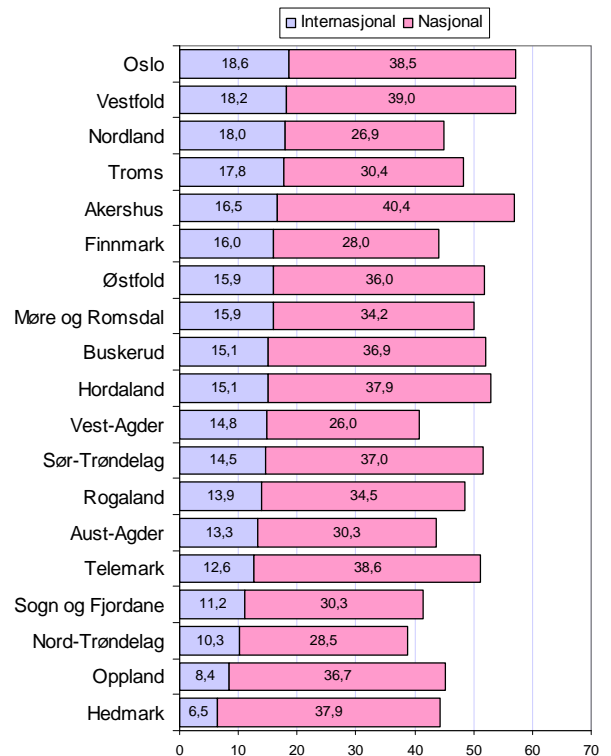
Markedsorientering

Innovasjonsundersøkelsen har også spørsmål til bedriftene om deres viktigste marked er lokalt, nasjonalt eller internasjonalt. Dette kan vi bruke for å få fram om næringslivet i de ulike regionene er forskjellig med hensyn til markedsinnretning. Det er også interessant å koble informasjon om markedsorientering med informasjon om bransje og innovasjonsgrad.

Markedsorientering i fylkene

Resultatene er vist i figuren til høyre. Oslo og Vestfold har den høyeste andelen av bedrifter med viktigste marked i utlandet. De nordligste fylkene kommer også ut med mange eksportbedrifter.

Oppland er nest siste når det gjelder andel bedrifter som er rettet mot eksport.

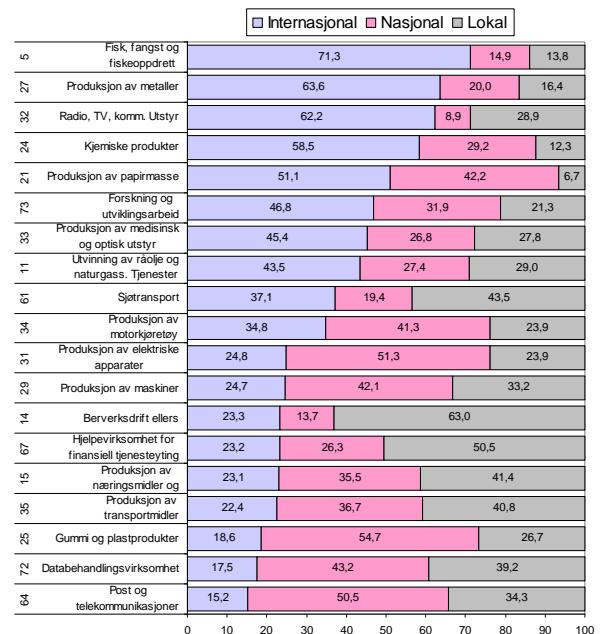


Figur 70: Andel av bedrifter med viktigste marked i utlandet og i Norge (ikke lokalt).

Markedsorientering bransjevis

I figur 71 viser vi andelen med ulik markedsorientering i de forskjellige bransjene. Fiske og fiskeoppdrett er den mest eksportorienterte bransjen vi har. Når Nordland, Troms og Finnmark kommer høyt opp i fylkesoversikten over andel eksportrettede bedrifter, henger dette sammen med at disse tre fylkene har mange bedrifter innenfor fisk og oppdrett.

I Oslo, Vestfold og Akershus er det antakelig teknologibasert industri som drar opp andelen eksportbedrifter. Oslo, og til dels Akershus, har mange hovedkontor for eksportorienterte industribedrifter og teknologisk konsulentvirksomhet.



Figur 71: Markedsorientering i bransjene med høyest andel eksportbedrifter.

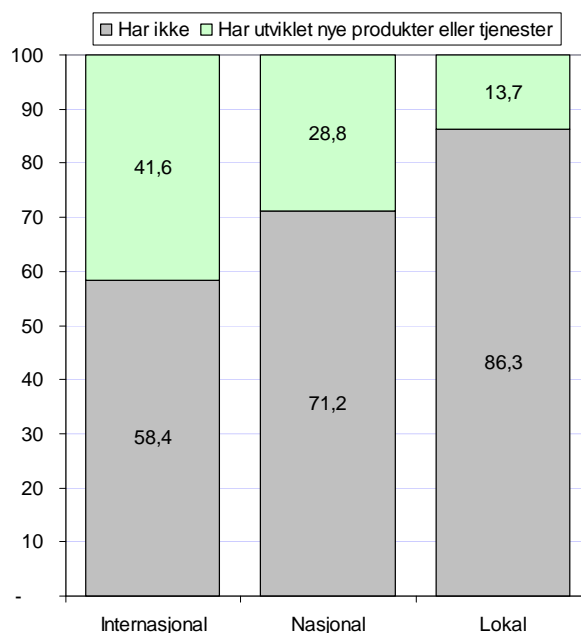
Markedsorientering og innovasjon

Det er en sterk sammenheng mellom markedsorientering og innovasjon. Sammenhengen er illustrert i figuren til høyre.

Av de som har sitt viktigste marked i utlandet, har 41,6 prosent introdusert nytt produkt eller ny tjeneste i perioden 2004-2006.

Når viktigste marked er nasjonalt, synker andelen til 28,8 prosent.

De som har sitt hovedmarked lokalt driver i langt mindre grad med produktutvikling. Blant lokalt orienterte bedrifter driver bare 13,7 prosent med produktutvikling.



Figur 72: Andeler som har utviklet nytt produkt eller ny tjeneste for bedrifter med ulik markedsorientering.

Markedsorientering, størrelse og innovasjon

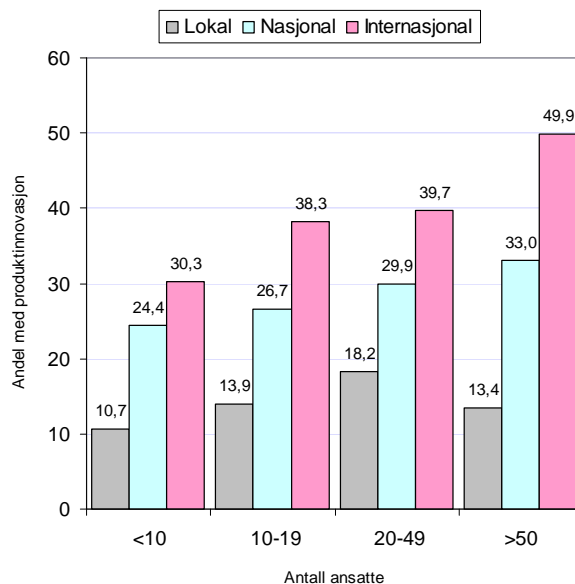
Bedriftens størrelse har også betydning for om det drives innovasjon. Her er bedriftens størrelse målt i antall ansatte.

Små bedrifter under ti ansatte med viktigste marked lokalt har lavest andel bedrifter som har introdusert nye produkter eller nye tjenester.

I alle størrelseskategoriene blir innovasjonsfrekvensen høyere når viktigste marked er nasjonalt, og høyest når viktigste marked er internasjonalt.

Innovasjonsfrekvensen øker også med størrelsen på bedriften. For lokalt orienterte bedrifter er det svak sammenheng mellom størrelse og innovasjonsfrekvens. Eksportorienterte bedrifter har noe sterkere økning av innovasjonsfrekvensen ettersom størrelsen på bedriften øker.

Markedsorientering synes imidlertid viktigere enn størrelsen. Små eksportbedrifter har langt høyere innovasjonsfrekvens enn store, lokalt orienterte bedrifter.



Figur 73: Andel bedrifter med produktinnovasjon i ulike grupper markedsorientering og størrelse.

Markedsorientering regionvis

Det er stor forskjell på regionene i Oppland med hensyn til markedsorientering.

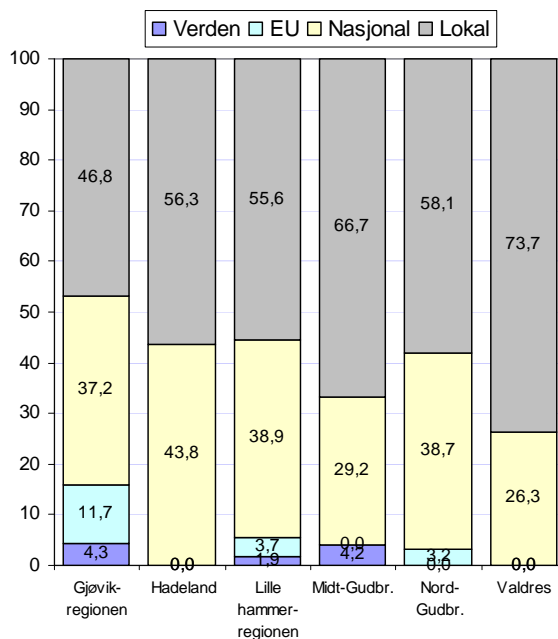
Gjøvikregionen har den høyeste andelen av bedrifter med hovedmarked utenfor Norge. Det er sannsynligvis fordi det er en del bedrifter innenfor eksportrettet industri i denne regionen.

De andre regionene har ganske lav andel bedrifter som er eksportrettet. Hadeland og Valdres hadde ingen bedrifter i utvalget som hadde det viktigste markedet utenfor Norge.

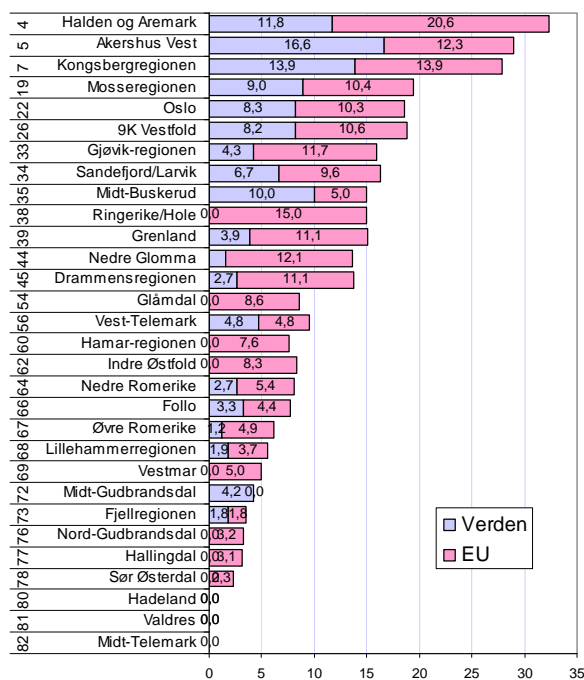
I figur 75 kan vi se at Gjøvikregionen er nummer syv når det gjelder internasjonaliseringsgrad av regionene på Østlandet. Gjøvikregionen er likevel bare nummer 33 av de 83 regionene i landet.

De andre regionene i Oppland har lav andel eksportbedrifter.

Lillehammerregionen kom svært høyt når vi rangerte innovasjonsfrekvens og innovasjonsgrad. Dette skyldes tydeligvis ikke at regionen har mange eksportbedrifter.



Figur 74: Prosentvis andel av bedrifter med hovedmarked lokalt, nasjonalt, EU eller utenfor.



Figur 75: Andel bedrifter med hovedmarked utenfor Norge i regionen på Østlandet. Tallene til venstre angir rangering blant de 83 regionene.

Drivkrefter i regional næringsutvikling

	Næringslivs- Indeksen	Andel lønnsomme foretak	Andel vekst- foretak	Etablerings- frekvens
Befolkningsstørrelse	Pos***		(Pos)	Pps***
Vekst befolkning	Pos***	Pos***		Pos**
Utdanningsnivå næringsliv			(Neg)	(Pos)
Utdanningsnivå befolkning	(Neg)			Neg*
Agder	Pos**		Pos*	Pos**
Vestlandet	Pos**	Pos**		Pos***
Trøndelag	(Neg)	Neg**	(Pos)	Pos**
Nordnorge				
Innovasjon produkt	Pos**	(Neg)	Pos**	
Innovasjon tjenester	(Pos)	(Pos)		(Neg)
Innovasjon prosess			(Neg)	
Innovasjon marked		(Neg)	(Pos)	
Lønnsomhet			Pos**	(Neg)
Vekst omsetning		Pos**		(Neg)
Etableringsfrekvens		(Neg)	(Neg)	
Næringsstetthet		(Pos)		Neg**
Bransjestruktur		Pos***	(Neg)	Pos***

Figur 76: Resultat fra multivariate regresjonsanalyser på regionnivå, der næringslivsindeksen, andel lønnsomme foretak, andel vekstforetak og etableringsfrekvens er avhengige variable. Her er fortegnene på sammenhengene vis med pos(itiv) og neg(ativ). *** betyr signifikansnivå bedre enn 0,01, ** betyr bedre enn 0,05, * betyr bedre enn 0,1. Fortegn i parantes er tatt med der signifikansnivået er mellom 0,1 og 0,5. Hvite felt er der signifikansnivået er mellom 0,5 og 1.

I tabellen over har vi kjørt en regresjonsanalyse hvor vi forsøker å forklare de regionale variasjonene i lønnsomhet, vekst, nyetableringer og næringslivsindeksen med noen utvalgte faktorer hvor vi har funnet sammenhenger.

Befolkningsvekst og størrelse

Tabellen over viser at befolkningsstørrelse og befolkningsvekst har positiv innvirkning på næringsutvikling, spesielt etableringsfrekvens og lønnsomhet.

Utdanningsnivå

Utdanningsnivå har liten effekt, enten vi måler det formelle utdanningsnivået i næringslivet, eller i befolkningen. Her har vi brukt andeler av befolkning med høgskoleutdanning som indikator for utdanningsnivå i befolkning, og andel av de som er sysselsatt i regionens næringsliv med høyere utdanning som indikator for utdanningsnivå i næringslivet.

Landsdeler

Vi har også lagt inn en geografisk faktor på landsdelsnivå. Landsdelene er målt mot Østlandet. Agder og Vestlandet har signifikant bedre næringsutvikling en de andre landsdelene.

Innovasjon

Vi har lagt inn innovasjonsgrader for de fire hovedtypene innovasjon. Dette er frekvensen av bedrifter som har innovasjon, justert for bransjestruktur.

Høy innovasjonsgrad når det gjelder produktutvikling slår ut som signifikant positivt for andel vekstforetak i regionene. Sammenhengen mellom produktutvikling og lønnsomhet er svakt negativ. Dette virker intuitivt riktig. Produktutvikling gir større omsetning, men det koster.

Innovasjon når det gjelder utvikling av nye tjenester har bare svak sammenheng med utviklingsindikatorene. En skulle kanskje tro at

nye produkter burde ha samme effekt som nye tjenester, men her er sammenheng svake.

Prosessinnovasjon, dvs ny produksjonsmetoder, logistikk eller støttefunksjoner har også svak sammenheng med utviklingsindikatorene. Det er bare en svak negativ sammenheng mellom prosessinnovasjon og vekst, ellers ingen sammenhenger. Dette kan for så vidt også intuitivt forklares. Bedrifter som forbedrer produksjonsteknologien kan senke produksjonskostnadene, og dersom også konkurrentene gjør det samme vil antakelig prisene synke i takt med kostnadene. Dermed kan vi se en negativ sammenheng med omsetningsvekst.

Markedsinnovasjon har en svak positiv påvirkning på vekst, og en svak negativ påvirkning på lønnsomhet. Dette er virkninger i samme retning som produktinnovasjon. Produktinnovasjoner har imidlertid tilsynelatende sterkere virkning.

Andre faktorer

Tabellen inneholder også en del annen interessant informasjon om sammenhenger i regional næringsutvikling.

Det er en sterk positiv sammenheng mellom vekst og lønnsomhet. På mikronivå finner vi at bedrifter med vekst har større sannsynlighet for høy lønnsomhet enn bedrifter uten vekst. Her er det naturlig å forklare dette med at vekst i omsetning forårsaker lønnsomheten.

Det er en svak negativ sammenheng mellom etableringsfrekvens og vekst, som kanskje kan forklares av at i regioner med høy etableringsfrekvens blir det flere bedrifter som må dele på den lokale veksten, og kjemper om det samme markedet.

Etableringsfrekvensen påvirker også lønnsomheten negativt. Dette skyldes antakelig at nyetablerte bedrifter ofte er ulønnsomme, og i regioner med høy etableringsfrekvens vil det være en stor andel bedrifter som er unge.

Næringstettheten påvirker lønnsomheten svakt positivt, men etableringsfrekvensen negativt. Høy tetthet av bedrifter ser ut til å være lønnsomt, det betyr kort vei til mange potensielle kunder og leverandører. Det kan også hende at regioner med forholdsvis mye næringsliv i forhold til befolkningen er ”mettet” og at det derfor ikke er plass til så mange nyetableringer.

Bransjestrukturen betyr svært mye for lønnsomhet og nyetableringer. Det er store forskjeller på bransjene når det gjelder etableringsfrekvens og lønnsomhet, og derfor betyr regionens bransjestruktur mye for disse utviklingsindikatorene.

Bransjestrukturen betyr lite for andel vekstforetak. Det er små forskjeller mellom bransjene når det gjelder andel vekstforetak. Regioner med mange bedrifter i bransjer med høy vekst har faktisk en tendens til svakere vekst enn andre.

Oppsummering

Vi har i denne rapporten presentert to viktige indekser for regional utvikling: Attraktivitetsindeksen som forteller om stedlig attraktivitet som bosted, og næringslivsindeksen som måler næringslivets utvikling. Det er interessant å se disse i sammenheng. Det er nettopp kombinasjonen av god næringsutvikling og høy attraktivitet som er nøkkelen til en god regional utvikling.

Samlet suksess for regionene

I figuren har vi plottet inn regionenes rangering på Attraktivitetsbarometeret og Nærings-NM samtidig på hver sin akse. Regioner som er i øverste høyre kvadrant er regioner som både har attraktivitet og næringsutvikling over gjennomsnittet.

Hadeland, Gjøvikregionen og Lillehammerregionen er alle trygt plassert i øverste høyre kvadrant, og der dermed blant regioner som både har god næringsutvikling og høy attraktivitet.

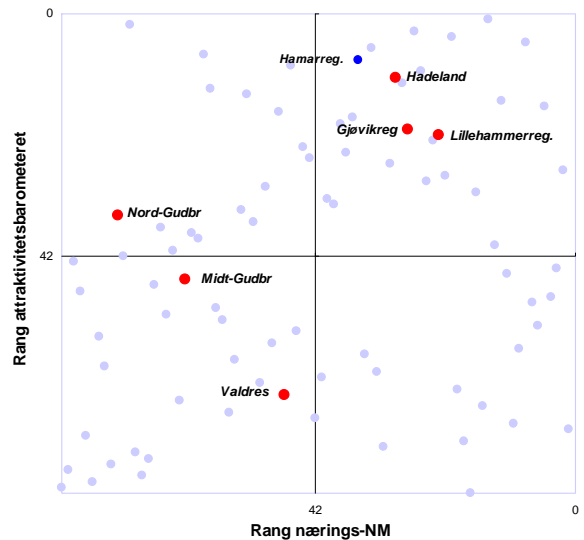
Nord-Gudbrandsdal har litt over middels attraktivitet, men den svakeste næringsutviklingen av regionene i Oppland. Valdres har den laveste attraktiviteten, men nesten middels god næringsutvikling. Midt-Gudbrandsdal plasserer seg midt mellom disse to regionene.

I figur 78 har vi vist de 30 regionene på Østlandet når vi summerer rangeringen for henholdsvis næringsutvikling og attraktivitet. I denne kombinertøvelsen er Drammensregionen mest vellykkede region i landet. Østlandet har svært mange av de beste regionene.

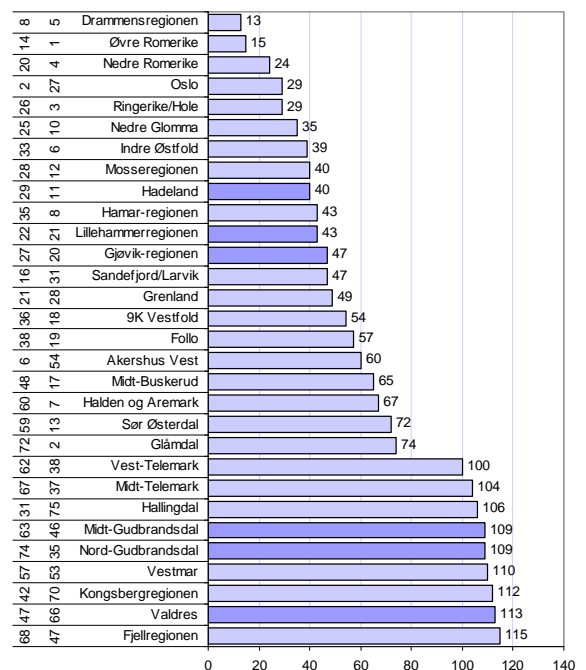
Hadeland er rangert som nummer 11 av de 83 regionene i landet i denne kombinasjonsøvelsen, Lillehammerregionen er nummer 13 og Gjøvikregionen er nummer 15.

Midt-Gudbrandsdal er nummer 60, Nord-Gudbrandsdal nummer 61 og Valdres er nummer 64.

Det er typisk av byregioner som Lillehammer- og Gjøvikregionen og at Hadeland som ligger nær Oslo gjør det bra. Distriktsregionene gjør det typisk svakere.



Figur 77: Rangering på Attraktivitetsbarometeret og Nærings-NM blant de 83 regionene i landet, for perioden 2005-2007.



Figur 78: Sum av rangeringene med hensyn til attraktivitet og næringsutvikling i perioden 2005-2007 for regionene på Østlandet. Tallene til venstre viser først rangering på næringslivsindeksen 2005-2007, og dernest attraktivitetsbarometeret 2005-2007.

Samlet suksess for kommunene

Vi kan også sette inn kommunene i samme type diagram. Nå har vi plottet inn kommunenes rangering på Attraktivitetsbarometeret og Nærings-NM samtidig på hver sin akse. Kommuner som er i øverste høyre kvadrant er regioner som både har attraktivitet og næringsutvikling over gjennomsnittet.

Ni av de 26 kommunene i Oppland er i den beste kvadranten, med kommuner som både har over middels næringsutvikling og over middels attraktivitet. Gjøvik er nærmest det høyre hjørnet og har den beste samlede utviklingen. Lillehammer, Vestre Toten, Gran, Nord-Aurdal og Øystre Slidre er også godt plassert i den beste kvadranten.

Fem av kommunene har lav attraktivitet, men over middels næringsutvikling. Av disse har Vang og Vestre Slidre spesielt lav attraktivitet.

Fem kommuner er i kvadranten med dårlig næringsutvikling, men god attraktivitet. Her har Etnedal den litt ulogiske kombinasjonen av svært høy attraktivitet, men også svært dårlig næringsutvikling.

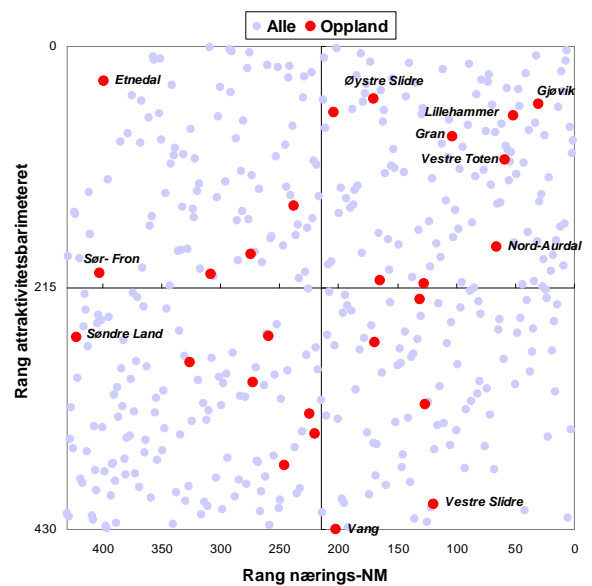
Syv av 26 kommuner er i den dårligste kvadranten. Av disse har Søndre Land den svakeste næringsutviklingen de siste tre årene.

I figur 80 har vi vist resultatene for alle kommunene i Oppland.

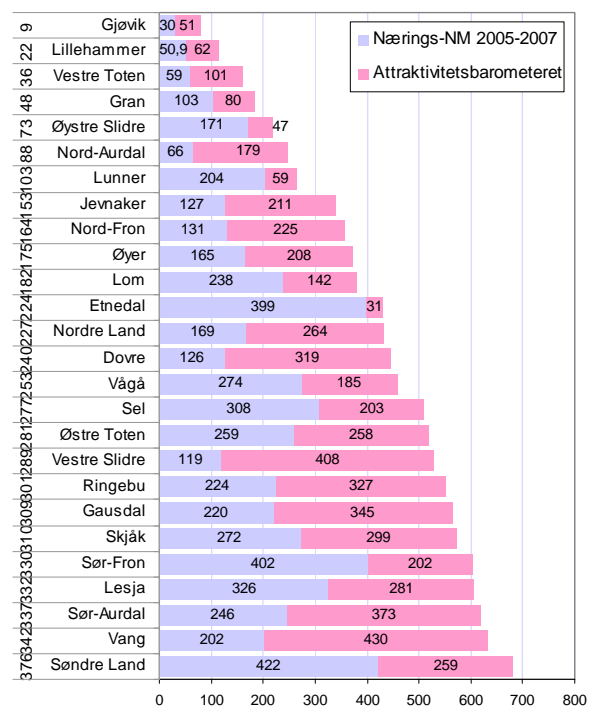
Gjøvik er den niende mest vellykkede kommunen i landet, etter å ha blitt nummer 30 i Nærings-NM og nummer 51 på Attraktivitetsbarometeret. Lillehammer er den 22. mest vellykkede kommunen i landet, og Vestre Toten er tredje best i fylket og nummer 36 av de 430 kommunene i landet.

Flertallet av kommunene i Oppland er rangert under middels i kombinasjonen næringsutvikling og attraktivitet.

Søndre Land, Vang og Sør-Aurdal har de laveste rangeringene i kombinasjonen næringsutvikling og attraktivitet.



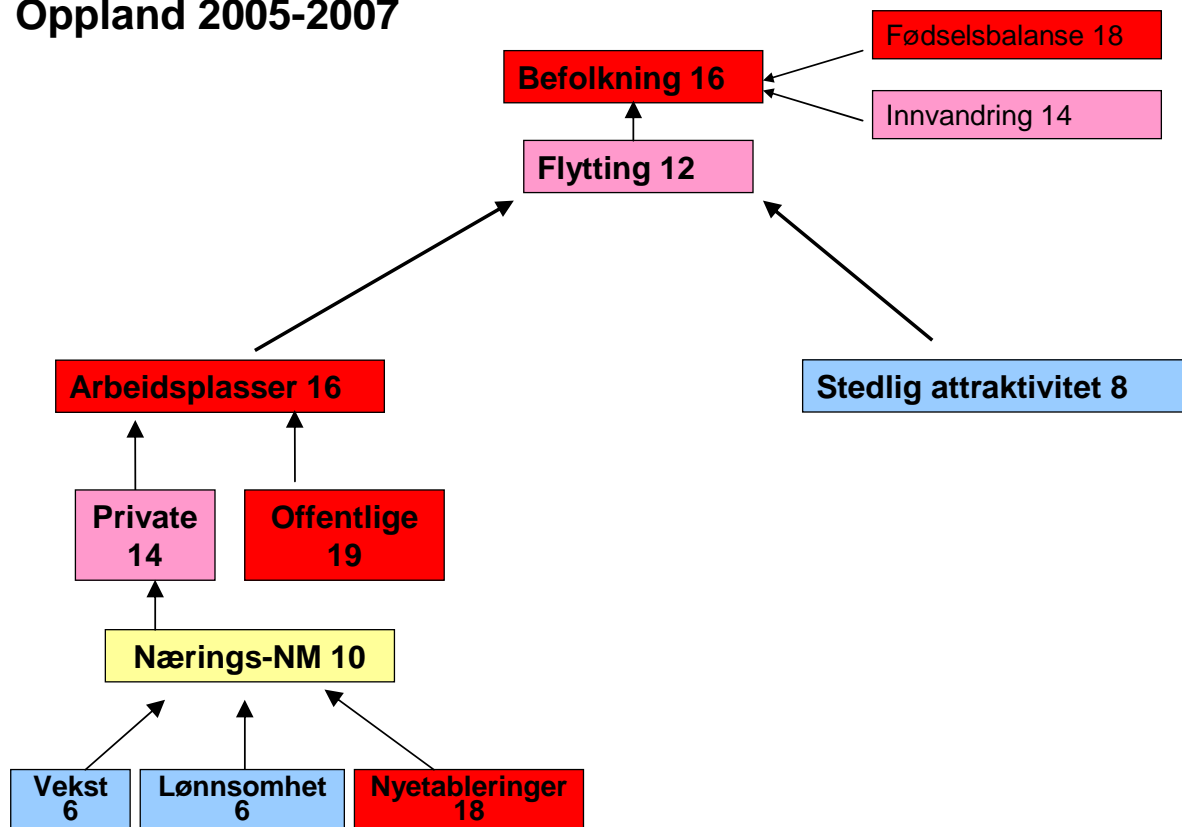
Figur 79: Rangering på Attraktivitetsbarometeret og Nærings-NM blant de 430 kommunene i landet, for perioden 2005-2007.



Figur 80: Sum av rangering med hensyn til attraktivitet og næringsutvikling i perioden 2005-2007. Tallene til venstre angir kommunens rangering med hensyn til kombinert plassering på de to indeksene.

Oversikt

Regional utvikling Oppland 2005-2007



Figur 81: Oversikt over ulike indikatorer for regional utvikling i Oppland i de siste tre årene. Tallene viser rangering blant de 19 fylkene i Norge, hvor 1 er best og 19 dårligst i Norge. Fargene viser rangeringen på samme måte som kartene.

I figuren over har vi oppsummert de ulike faktorene for regional utvikling som er vist i denne rapporten. Tallene viser Opplands rangering blant de 19 fylkene i landet for hver enkelt av disse faktorene.

Oppland er ett av fylkene med lavest befolkningsvekst de siste tre årene. Oppland er rangert som nummer 16 av de 19 fylkene når det gjelder befolkningsvekst. Oppland har nest høyest fødselsunderskudd og har samtidig lav innvandring i forhold til andre fylker.

I likhet med mange andre fylker, har Oppland netto utflytting til andre fylker. Når det gjelder nettoflytting er Oppland rangert som nummer 12 av 19 fylker. Nettoflyttingen blir påvirket av to

faktorer: Arbeidsplassutvikling og attraktivitet som bosted.

Oppland har hatt lavere vekst i antall arbeidsplasser enn gjennomsnittet, både i privat og offentlig sektor. For offentlig sektor er arbeidsplassveksten den laveste av alle fylkene.

Næringslivet i fylket skårer middels på næringslivsindeksen. Næringslivet i Oppland har hatt god vekst og lønnsomhet de siste tre årene, men det er få nyetableringer i fylket.

Oppland er imidlertid over middels attraktiv som bosted, noe som bidrar til å redusere utflyttingen fra fylket. Det er spesielt Hadeland, Lillehammerregionen og Gjøvikregionen som har vært attraktive bostedsregioner de siste tre årene.

ⁱ Telemarksforskning har gruppert alle kommunene i landet i politiske regioner, der kommuner har inngått samarbeid om næringsutvikling. Denne regioninndelingen brukes i flere publikasjoner, blant annet Nærings-NM og Attraktivitetsbarometeret.

ⁱⁱ Sysselsatte inkluderer både heltids- og deltids sysselsatte.

ⁱⁱⁱ Attraktivitetsbarometeret 2008 er utgitt av NHO, og kan lastes ned på NHOS hjemmesider, www.nho.no. Telemarksforskning vil også publisere en rapport om metoder og resultater i løpet av høsten 2008.

^{iv} Sammenhengen mellom nettoflytting og vekst i arbeidsplasser er nok mer komplisert, ettersom netto innflytting også gir vekst i folketallet, som igjen fører til høyere etterspørsel og flere lokale arbeidsplasser. Modellen kan likevel brukes til å identifisere regioner som har høyere innflytting enn "normalt".

^v Etableringsfrekvensen er basert på registreringer i Enhetsregisteret for foretakstypene AS, ASA, ENK, DA, BA, ANS og NUF. Holdingselskaper er ikke medregnet.

^{vi} Merk at alle bedrifter teller likt med denne metoden. Små bedrifter vil telle likt med de største. Det samme gjelder målingene av lønnsomhet i neste kapittel. Dersom en bruker summerte tall vil en ofte bare avspeile utviklingen i de største bedriftene, derfor vil metoden vi har brukt være bedre for å få fram geografiske forskjeller. Ettersom både vekst og lønnsomhet er målt med regnskapsdata, vil en ikke fange opp avdelinger av konsern med hovedkontor andre steder. Disse er ofte store arbeidsgivere, men få av antall. Dermed vil dette ikke ha særlig påvirkning på resultatene. I det foregående kapitlet om arbeidsplasser, har vi imidlertid brukt andre datakilder der vi også fanger opp avdelinger med hovedkontor andre steder og ikke regnskapspliktige virksomheter.

^{vii} Av de foretakene som leverte inn regnskapene til Brønnøysundregistrene før fristen, hadde 74,4 prosent overskudd. En del foretak leverer hvert år regnskapene etter fristen, og disse har erfaringsvis dårligere lønnsomhet enn gjennomsnittet. Når disse regnskapene kommer inn, vil andelen lønnsomme foretak erfaringsmessig synke med ca 2 prosent. Lønnsomheten i 2007 vil likevel bli svært høy.

^{viii} Nærings-NM 2008 er utarbeidet for NHO, og kan lastes ned fra www.nho.no. NHO har også fått laget en interaktiv WEB-presentasjon av resultatene i Næring-NM på <http://naringsnm.nho.no>.

^{ix} Poengsystemet er slik at beste region i en kategori får poengsum 10, medianen poengsum 5 og dårligste region får poengsum 0. De mellomliggende regionene får en poengsum avhengig av avstanden fra ytterpunkt og median. Den samlede næringslivsindeksen er gjennomsnittet av oppnådd poengsum for de fire kategoriene; vekst, lønnsomhet, nyetableringer og næringslivets relative størrelse.

^x For å rangere kommunene har vi benyttet sum av rangering blant alle kommunene for de fire delindikatorene. Årsaken til at denne metoden er valgt er at enkelte små kommuner med svært få regnskapspliktige foretak lett får ekstreme verdier på indikatorene. Gjennom å bruke rangeringene unngår en at slike ekstreme verdier får fullt utslag. Denne metoden favoriserer kommuner med jevne resultat.

^{xi} I tabellen under er betegnelsene for ulike innovasjonstyper som er brukt i denne rapporten knyttet til spørsmål i innovasjonsundersøkelsen:

Spørsmål i innovasjonsundersøkelsen	Betegnelse	Samlebetegnelse
Verdi lik 1 hvis foretaket introduserte produktinnovasjon i form av nye eller vesentlig forbedrede varer i perioden 2004-2006	Produkt	Produkt
Verdi lik 1 hvis foretaket introduserte produktinnovasjon i form av nye eller vesentlig forbedrede tjenester i perioden 2004-2006	Tjeneste	Tjeneste
Verdi lik 1 hvis foretaket har introdusert nye eller vesentlig forbedrede metoder for produksjon eller fremstilling av varer og tjenester i 2004-2006	Produksjon	Prosess
Verdi lik 1 hvis foretaket har introdusert nye eller vesentlig forbedrede metoder for lagring, levering eller distribusjon av varer og tjenester i 2004-2006	Logistikk	
Verdi lik 1 hvis foretaket har introdusert nye eller vesentlig støttefunksjoner, som systemer for vedlikehold, innkjøp, regnskap eller IT i 2004-2006	Støttefunksjoner	

Verdi lik 1 hvis foretaket i 2004-2006 introduserte markedsinnovasjoner i form av: vesentlige endringer i design (utseende/utformig) av en vare eller tjeneste	Design	Marked
Verdi lik 1 hvis foretaket i 2004-2006 introduserte markedsinnovasjoner i form av: vesentlige endringer i innpakning/emballasje av en vare	Emballasje	
Verdi lik 1 hvis foretaket i 2004-2006 introduserte markedsinnovasjoner i form av: nye media eller nye måter for promotering av produktet	Promotering	
Verdi lik 1 hvis foretaket i 2004-2006 introduserte markedsinnovasjoner i form av: ny markedsføringsstrategi (nye kunderupper/markedssegmenter)	Markedsføring	
Verdi lik 1 hvis foretaket i 2004-2006 introduserte markedsinnovasjoner i form av: nye måter for produktplassering eller salgskanaler	Salgskanaler	
Verdi lik 1 hvis foretaket i 2004-2006 introduserte markedsinnovasjoner i form av: nye metoder for prising	Prising	