



Norsk kulturindeks 2013

Resultater for Vestvågøy kommune

GUNN KRISTIN LEIKVOLL OG BÅRD KLEPPE

TF-notat nr. 19/2014

Tittel: Norsk kulturindeks
Undertittel: Resultater for Vestvågøy kommune
TF-notat nr.: 19/2014
Forfatter(e): Gunn Kristin Leikvoll og Bård Kleppe
Dato: 03.04.2014
ISBN: 978-82-7401-701-6
ISSN: 1891-053X
Pris: 150,- (Kan lastes ned gratis fra www.telemarksforskning.no)
Framsidedfoto: Istock.com
Prosjekt: Norsk kulturindeks 2013
Prosjektnr.: 20130770
Prosjektleder: Bård Kleppe
Oppdragsgiver(e): Vestvågøy kommune

Telemarksforskning
Postboks 4
3833 Bø i Telemark
Tlf.: +47 35 06 15 00
Epost: kleppe@tmforsk.no
www.telemarksforskning.no

Norsk kulturindeks er en årlig oversikt over kulturnivået i norske kommuner. Rapporten utarbeides av Telemarksforskning med finansiering fra interne midler og fra oppdragsgiver.

Telemarksforskning er et selvstendig, regionalt forankret forskningsinstitutt med kunder og prosjekter over hele Norge. Instituttet har ca. 30 forskere fordelt på fem fagfelt som jobber på oppdrag for Norges Forskningsråd, departementer, direktorater, fylker, kommuner, regionråd, bedrifter og organisasjoner over hele landet.

Telemarksforskning har sammen med Høgskolen i Telemark i en årrekke vært et sentralt miljø for kulturpolitisk forskning. Instituttet har i dag seks forskere som jobber med kulturpolitisk forskning på heltid, samt to seniorforskere i bistillinger med lang internasjonal erfaring på området. Sammen med Høgskolen i Telemark arrangerer Telemarksforskning blant annet den årlige konferansen Kulturrikets tilstand.

Prosjektleder for Norsk kulturindeks er forsker Bård Kleppe. Henvendelser kan rettes til ham på telefon 911 97 543 eller epost kleppe@tmforsk.no.

Forord

Norsk kulturindeks er en årlig oversikt over kulturtilbud og kulturaktivitet i norske kommuner, regioner og fylker. Indeksen er basert på registerdata fra en rekke offentlige etater, interesseorganisasjoner og foreninger. I denne rapporten presenterer vi resultater og detaljer for Vestvågøy kommune, utvalgte sammenlignbare kommuner, Nordland og landsgjennomsnittet.

Norsk kulturindeks er utarbeidet av Bård Kleppe i samarbeid med en intern referansegruppe bestående av følgende forskere: Knut Vareide, Ole Marius Hylland, Ola K. Berge, Mari T. Heian, Heidi Stavrum og Knut Løyland. Vestvågøyrapporten er skrevet av Gunn Kristin Leikvoll og Bård Kleppe.

Vi takker alle som har vært behjelpelige med å sende oss data.

Bø, 3. april 2014

Bård Kleppe

Prosjektleder

Innhold

Innledning	6
Norsk kulturindeks	6
Plassering i Norsk kulturindeks	8
1. Kunstnere	9
2. Kulturarbeidere	11
3. Museum	13
4. Konserter.....	14
5. Kino	15
6. Bibliotek.....	17
Bokbestand og tilvekst	17
Besøk og utlån.....	18
7. Scenekunst.....	20
8. Kulturskolen og Den kulturelle skolesekken.....	21
Kulturskolen	21
Den kulturelle skolesekken.....	23
9. Sentrale tildelinger.....	24
10. Frivillighet	26
Mva.-refusjon.....	26
10.1 Korps, kor og husflidslag	26
11. Kommunale utgifter til kultur	28
12. Hovedtrekk	30
13. Tabeller.....	31

Innledning

Hva er statusen for kulturlivet i Vestvågøy kommune sammenlignet med andre kommuner og hele landet? I dette notatet presenterer vi tall fra Norsk kulturindeks 2013 som kan si noe om dette. Norsk kulturindeks 2013 er basert på tall fra 2012. I rapporten er tallene presentert grafisk. Her presenteres tall for Vestvågøy, utvalgte sammenlignbare kommuner, Nordland og gjennomsnittet for landet. Bak i rapporten presenterer vi tallene og detaljene i tabeller. For data som er sammenlignbare med tall fra Norsk kulturindeks 2012, presenterer vi endringer i prosent.

Norsk kulturindeks

Norsk kulturindeks er en beskrivelse av kulturtilbudet og kulturaktiviteten i norske kommuner, regioner og fylker med utgangspunkt i følgende ti kategorier: Kunstnere, kulturarbeidere, museum, musikk, kino, bibliotek, scenekunst, kulturskoler og Den kulturelle skolesekken, sentrale tildelinger og frivillighet.

Dataene indeksen er basert på er innhentet fra en rekke ulike kilder som kan belyse nivået på den lokale kulturen: KOSTRA¹ / SSB, medlemslister, offentlige registre og tildelingstall for ulike kulturpolitiske ordninger. Kvaliteten på disse dataene er jevnt over god, men på enkelte områder er datatilfanget ikke tilstrekkelig til å fange opp alle kulturtiltak rundt om i kommunene. Der dette er tilfellet, er det beskrevet i teksten.

Når vi sammenligner kulturtilbud i denne rapporten, tar vi utgangspunkt i gjennomsnittstall. Dette kan være antall kunstnere pr. innbygger eller publikummere pr. innbygger. På denne måten kan man sammenligne kulturtilbud og kulturbruk på tvers av kommuner med ulikt innbyggertall. I utvalget av indikatorer har vi primært valgt oversikter der enheten er personer, enten publikummere, medlemmer, deltakere i kulturskole etc. Vi har også etterstrebet indikatorer som ikke favoriserer små eller store kommuner systematisk. Vi presenterer ikke noen fullstendig oversikt over metode i denne rapporten, men henviser til Norsk kulturindeks 2013 (Kleppe 2013) der dette redegjøres for i detalj. Publikasjonen kan lastes ned fra våre hjemmesider².

I Norsk kulturindeks finnes også en rangering. Kommuner, regioner og fylker er rangert i ti kategorier med en samlet sum til slutt. Rangeringen i kategoriene skal fortelle noe om hvordan kulturnivået er i den gitte kommunen eller regionen på dette området og totalrangeringen skal si noe om det totale kulturnivået. Kategoriene har blitt valgt ut med bakgrunn i tilgjengelige data og ut i fra en tanke om hvilke faktorer som spiller positivt inn på kulturtilbudet og kulturbruken i en kommune.

Vestvågøy kommune blir i denne rapporten sammenlignet med fire utvalgte kommuner. Valget av disse kommunene er foretatt av oppdragsgiver. Disse er valgt ut primært basert på blant annet demografi og geografi/sentralitet. Det gir i en slik sammenheng mest mening å sammenligne kommuner med tilnærmet likt innbyggertall og lik geografisk plassering når det gjelder sentralitet. For eksempel kan det være relevant å sammenligne nabokommuner eller kommuner som har lik avstand til en større by. Kommuner som ligger nær de store byene har gjerne god tilgang på et bredt kulturtilbud utenfor egen kommune. Disse kommunene «trenger» dermed ikke i like stor grad å ha et bredt tilbud innenfor kategorier som konserter og scenekunst. Det er likevel viktig å ha et bevisst forhold til kulturtjenestetilbud som innbyggerne trenger lokalt, for eksempel bibliotek,

¹ Kommune-Stat-Rapportering.

² <http://www.tmforsk.no/publikasjoner/filer/fil.asp?fil=2119>

kulturskole og den frivillige kultursektoren. Ligger en kommune derimot langt unna steder med et større kulturtilbud, vil det være behov for å ha et bredere kulturtilbud lokalt.

Årets utgave av Norsk kulturindeks er styrket på enkelte områder. Endringene i årets rapport er som følger:

Kino: Tall fra Film og Kino har gitt oss mulighet til å inkludere en mangfoldsindikator som viser filmmangfold basert på opprinnelsesland.

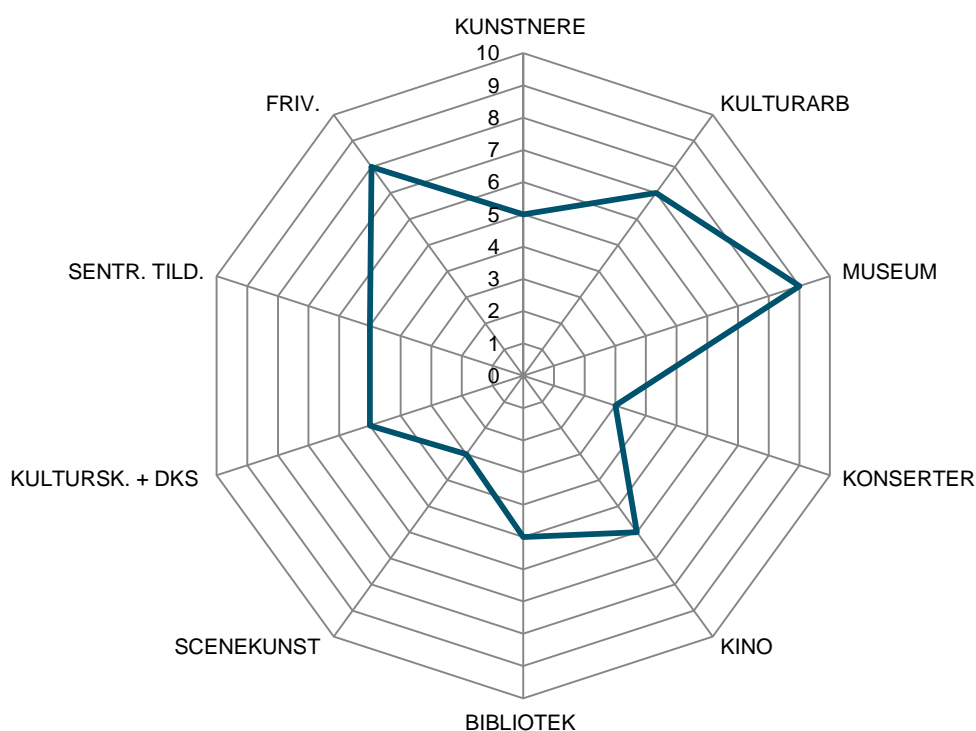
Frivillighet: Husflidslag er inkludert som ny aktivitet. Her finner man en rekke medlemmer i de fleste av landets kommuner. Historielag er tatt ut da data ikke var tilgjengelig dette året.

Tabell 1: Kategorier, kilder, årstall og vektinger for Norsk kulturindeks.

Kategori	Kilde	År	Vekting
1 KUNSTNERE			
1a Kunstneretthet	Medlemsregister fra 10 kunstnerorganisasjoner	2013	5 %
1b Kunstnermangfold	Medlemsregister fra 10 kunstnerorganisasjoner	2013	2,5 %
1c Tildelinger fra Statens kunstnerstipend	Statens kunstnerstipend	2012	2,5 %
2 KULTURARBEIDERE			
2a Sysselsatte innen kunstnerisk produksjon	SSB sin sysselsettingsstatistikk (SN2007)	2012	3,3 %
2b Sysselsatte innen kulturformidling	SSB sin sysselsettingsstatistikk (SN2007)	2012	3,3 %
2c Sysselsatte i media	SSB sin sysselsettingsstatistikk (SN2007)	2012	3,3 %
3 MUSEUM			
3a Kommunale midler til museum	KOSTRA/SSB	2012	3,3 %
3b Totalt besøkstall for museum	Kulturrådet og årsrapporter fra konsoliderte museer.	2012	3,3 %
3c: Betalende besøk museum	Kulturrådet og årsrapporter fra konsoliderte museer.	2012	3,3 %
4 KONSERTER			
4a Antall Tono-arrangement	TONO	2012	5 %
4b Tono-avregning	TONO + Norsk Rockforbund	2012	5 %
5 KINO			
5a Antall filmfremvisninger totalt	KOSTRA/Film og kino	2012	2,5 %
5b Antall kinobesøk totalt	KOSTRA/Film og kino	2012	2,5 %
5c Mangfold filmfremvisninger	KOSTRA/Film og kino	2012	2,5 %
5d Mangfold kinobesøk	KOSTRA/Film og kino	2012	2,5 %
6 BIBLIOTEK			
Totalt utlån fra folkebibliotek (alle medier)	KOSTRA/SSB	2012	5 %
Antall besøk i folkebibliotek	KOSTRA/SSB	2012	5 %
7 SCENEKUNST			
7a Antall teaterforestillinger	NTO statistikk + tilsendte lister fra regionteatre	2012	3,33 %
7b Teaterpublikum	NTO statistikk + tilsendte lister fra regionteatre	2012	3,33 %
7c Antall danseforestillinger	Danseinformasjonen	2012	3,33 %
8 KULTURSKOLE / DEN KULTURELLE SKOLESEKKEN			
7a Antall årstimer totalt i kulturskolen	GSI	2012	1,25 %
7b Bredden i kulturskoletilbudet	GSI	2012	1,25 %
7c Antall elever fra kommunen i kulturskole	KOSTRA/SSB	2012	2,5 %
7d Antall publikum Den kulturelle skolesekken	DKS-sekretariatet / Ksys	2012	5 %
9 SENTRALE TILDELINGER			
9a Kulturfondtildelinger + tilskudd over statsbudsjettet	Norsk kulturråd og Statsbudsjettet 2012	2012	3,33 %
9b Tildelinger Frifond	Norsk musikkråd og Norsk teateråd	2012	3,33 %
9c Tildelinger Riksantikvaren	Riksantikvaren	2012	3,33 %
10 FRIVILLIGHET			
10a MVA refusjon	Lotteri- og stiftelsestilsynet	2012	5,00 %
10b Antall korpsmedlemmer	Norges musikkorps forbund og korpsnett	2012	1,67 %
10c Antall kormedlemmer	4 korforbund + KOSTRA (se metode)	2012	1,67 %
10d Antall husflidsmedlemmer	Norges husflidslag	2012	1,67 %

Plassering i Norsk kulturindeks

Vestvågøy havner totalt sett på en 107. plass blant landets 428 kommuner i Norsk kulturindeks 2013. Dersom man gjør om denne rangeringen til en score mellom en og ti, får Vestvågøy en totalscore på 8. Vestvågøy scorer svært godt på museum og frivillighet. Kommunen scorer lavt på konserter og scenekunst. Teaterforestillinger på Stamsund Internasjonale Teaterfestival er på grunn av manglende statistikkgrunnlag ikke inkludert i denne kategorien. Høyest rangering får kommunen i kategorien museum (27. plass). Kommunen oppnår rimelig gode rangeringer i kategoriene kino (105. plass), frivillighet (107. plass) og kulturarbeidere (116. plass). I kategorien konserter (299. plass) rangerer Vestvågøy relativt lavt i vår oversikt.



Figur 1: Vestvågøys score i de ti kategoriene. De høyeste verdiene befinner seg ytterst i radardiagrammet. Kategoriene er rangert fra 0-10.

Tabell 2: Kommunens rangering (av 428) sammenlignet med andre, relevante kommuner.

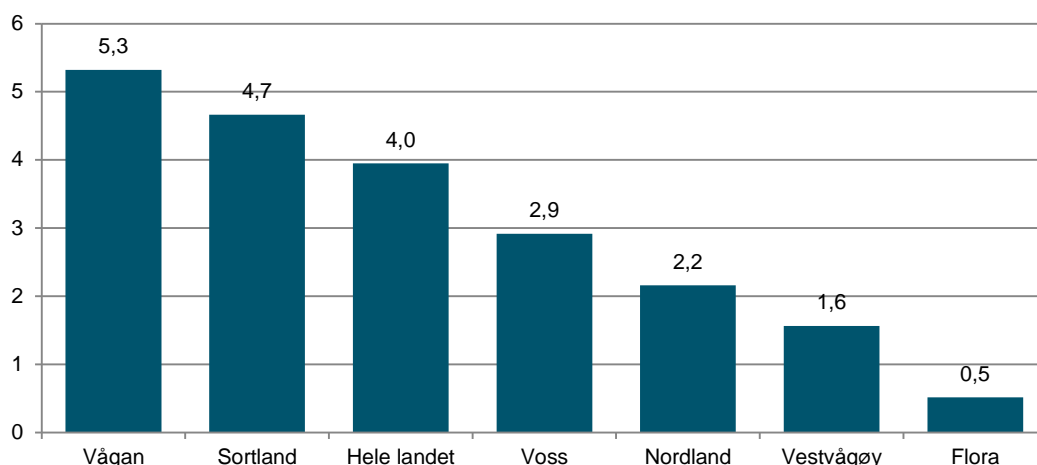
KOMMUNE	KUNSTNERE	KULTUR- ARB.	MUSEUM	KONSERTER	KINO	BIBLIOTEK	SCENEKUNST	KULTURSKOLE + DKS	SENTR. TILD.	FRIVILLIG- HET	TOTALT
Vågan	8	74	23	20	82	249	9	117	19	146	7
Voss	71	18	245	38	21	128	205	415	37	111	46
Vestvågøy	218	116	27	299	105	220	172	201	165	107	107
Sortland	40	110	360	207	202	177	228	73	205	158	128
Flora	394	191	166	252	109	230	45	68	124	309	149

1. Kunstnere

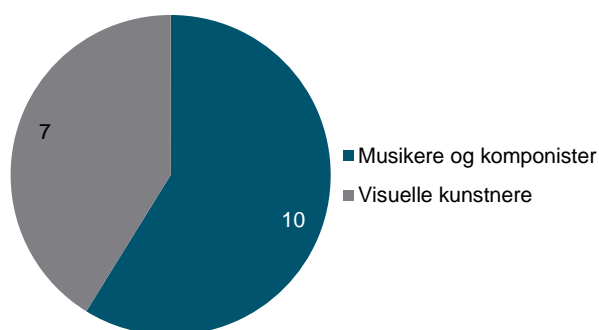
Antallet kunstnere, deres kunstneriske aktivitet og deres kunstneriske kvalitet vil svært sannsynlig påvirke kulturlivet i kommunen. Kunstnerne iverksetter ofte kulturtiltak lokalt og bidrar til å styrke kulturlivet i lokalsamfunnet. Oversikten vi her presenterer tar utgangspunkt i bostedsadresse for kunstnere registrert i de ti største kunstnerorganisasjonene i landet. Vi presenterer også oversikt over tildelinger fra Statens kunstnerstipend (SKS). Dette kan være en indikator på den kunstneriske kvaliteten til kunstnerne som er bosatt i kommunen.

I følge vår oversikt er totalt 17 kunstnere bosatt i Vestvågøy kommune. Dette tilsvarer 1,6 kunstnere pr. tusen innbyggere, en kunstnertetthet som er 60 % under landsgjennomsnittet. Kunstnertettheten i Vestvågøy har hatt en nedgang på 11,3 % siden 2010. Av de 17 kunstnerne i Vestvågøy kommune er 10 musikere eller komponister og 7 visuelle kunstnere.

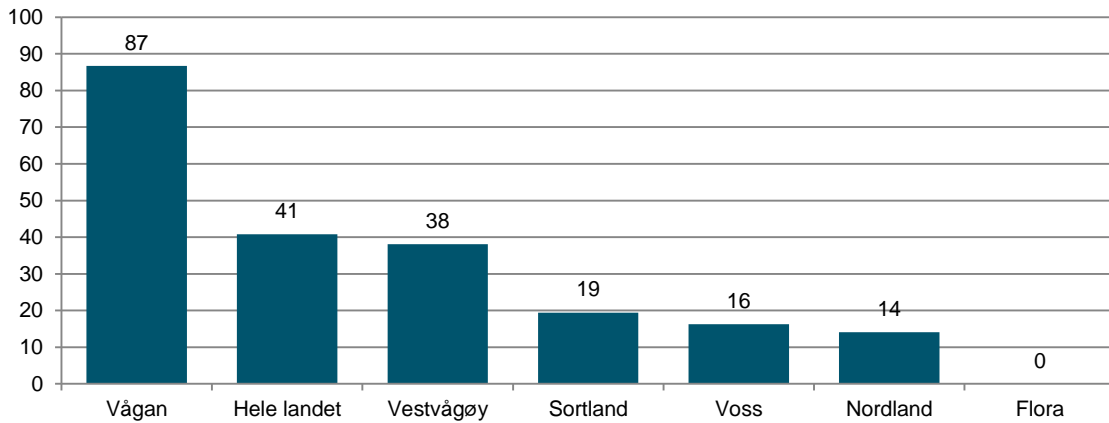
Statens kunstnerstipend er den viktigste ordningen for direkte støtte til kunstnere. Tildelingene gjøres på bakgrunn av en kvalitativ vurdering av kunstproduksjonen. Kunstnere bosatt i Vestvågøy mottok 414.000 kr i støtte fra SKS i 2012. Dette utgjør 38 kr pr. innbygger og er 7 % under landsgjennomsnittet. Vestvågøyskunstnere fikk i gjennomsnitt 24 353 kroner fra SKS. Vi har ingen oversikt over hvor mange som har søkt.



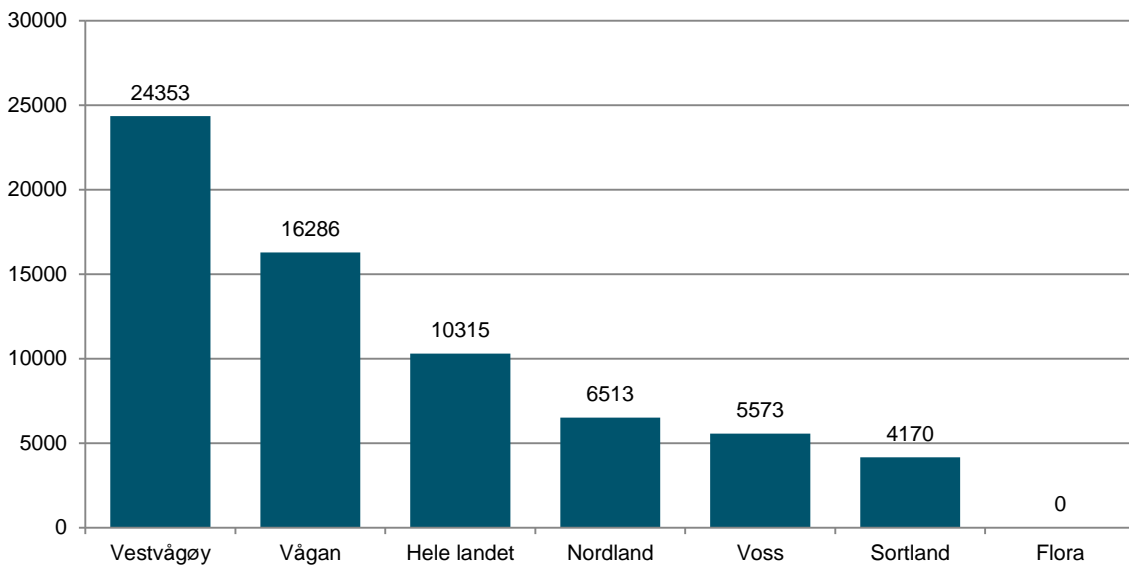
Figur 2: Antall kunstnere pr. tusen innbyggere i Vestvågøy, hele landet, Nordland og utvalgte kommuner i 2013.



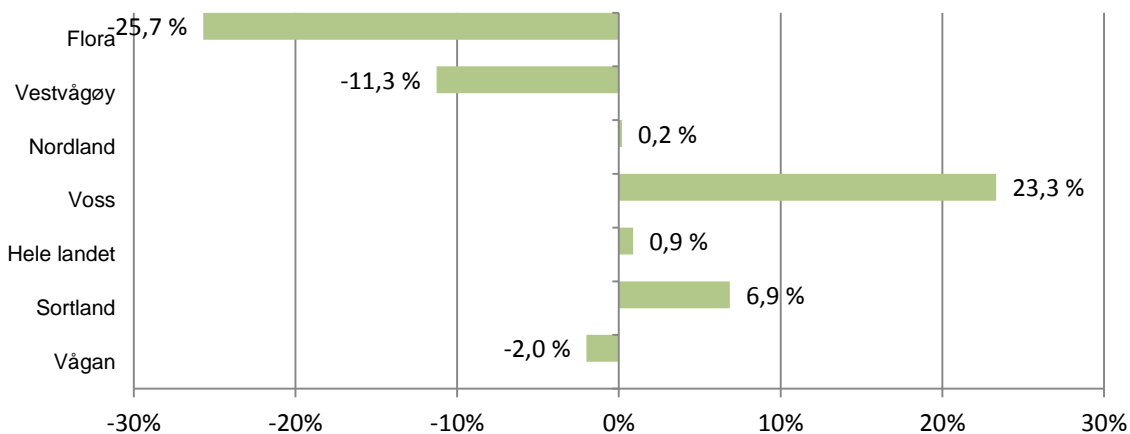
Figur 3: Antall medlemskap i ulike organisasjoner fordelt på kunstformer i Vestvågøy kommune.



Figur 4: Tildelinger fra Statens kunstnerstipend til kunstnere i Vestvågøy, Nordland, hele landet og utvalgte kommuner i 2012. Kroner pr. innbygger.



Figur 5: Tildelinger fra Statens kunstnerstipend til kunstnere i Vestvågøy, Nordland, hele landet og utvalgte kommuner i 2012. Kroner pr. kunstner.



Figur 6: Endring i andel kunstnere siste tre år for Vestvågøy, Nordland, hele landet og utvalgte kommuner.

2. Kulturarbeidere

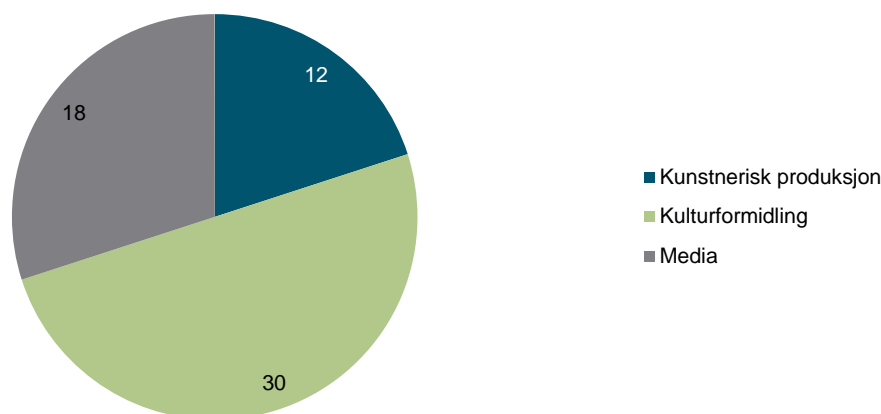
Sysselsettingstall for kulturyrker kan fortelle noe om kulturlivet generelt i kommunen. Kulturyrker genererer i stor grad kulturtilbud lokalt. Flere steder jobbes det også målrettet for å styrke det kulturbaserte næringslivet. Tallene i denne oversikten er hentet fra SSBs sysselsettingsstatistikk. Dette er eksakte data der de sysselsatte er registrert på arbeidsadresse. Oversikten inkluderer både ansatte og selvstendige næringsdrivende, i både privat og offentlig sektor. Sysselsatte er registrert på arbeidsadresse.

I Vestvågøy jobber 60 personer innenfor ulike kulturyrker. 18 av disse jobber innen media, 12 jobber med kunstnerisk arbeid av ulik art og 30 personer jobber med kulturformidling, f.eks. museums- og bibliotekansatte, kulturskolelærere m.m.

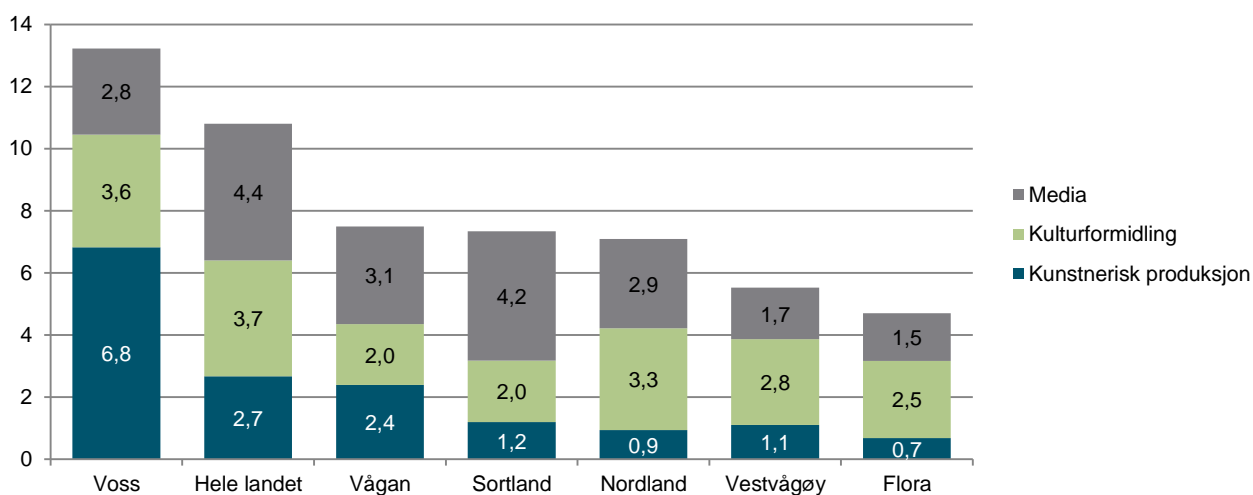
Andelen kulturarbeidere i Vestvågøy er 5,5 ansatte pr. tusen innbyggere. Dette er 49 % under landsgjennomsnittet. Generelt finner man flest ansatte innen kulturyrker i de større byene og regionsentrene. De største kulturaktørene i Vestvågøy hva gjelder antall ansatte er som følger (antall i parentes): Lofoten kommunikasjon (11), Origo kino (5) og Lofotposten (4) (data fra Brønnøysundregisteret).

Antall ansatte innen disse yrkene har samlet sett hatt en nedgang på 13 % i Vestvågøy de siste fem årene. Andelen ansatte innenfor kulturformidling økte noe mellom 2008 og 2010, men de to siste årene ser vi en nedgang. Samlet sett var denne nedgangen på 24 %. Andelen ansatte innenfor kunstnerisk produksjon har hatt en liten oppgang. Andelen medieansatte har variert noe, men er nå på om lag samme nivå som i 2008. Av de utvalgte kommunene, er det kun Voss som har hatt en vekst i antall kulturarbeidere de siste fem årene. Antall kulturarbeidere på landsbasis har vært stabilt.

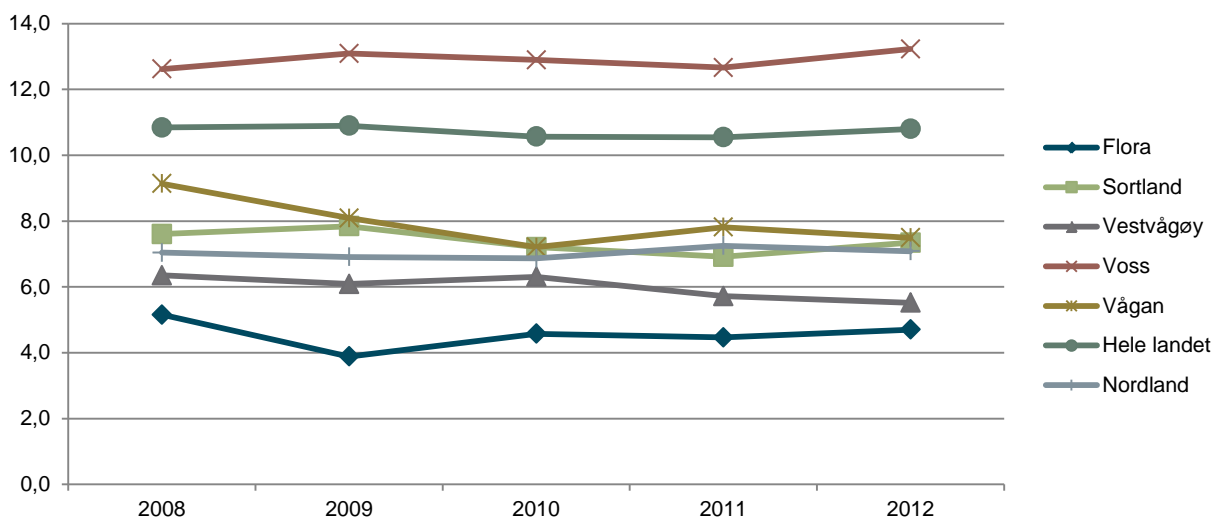
Totalt sett for landet er det flere kunstnere med medlemskap i kunstnerorganisasjoner (jf. forrige kapittel) enn det er personer med kunstnerisk virksomhet som hovedyrke. Sysselsettingsgraden i Vestvågøy, det vil si antall sysselsatte innenfor kunstnerisk produksjon delt på antall kunstnere (0,71), er om lag det samme som landsgjennomsnittet (0,67).



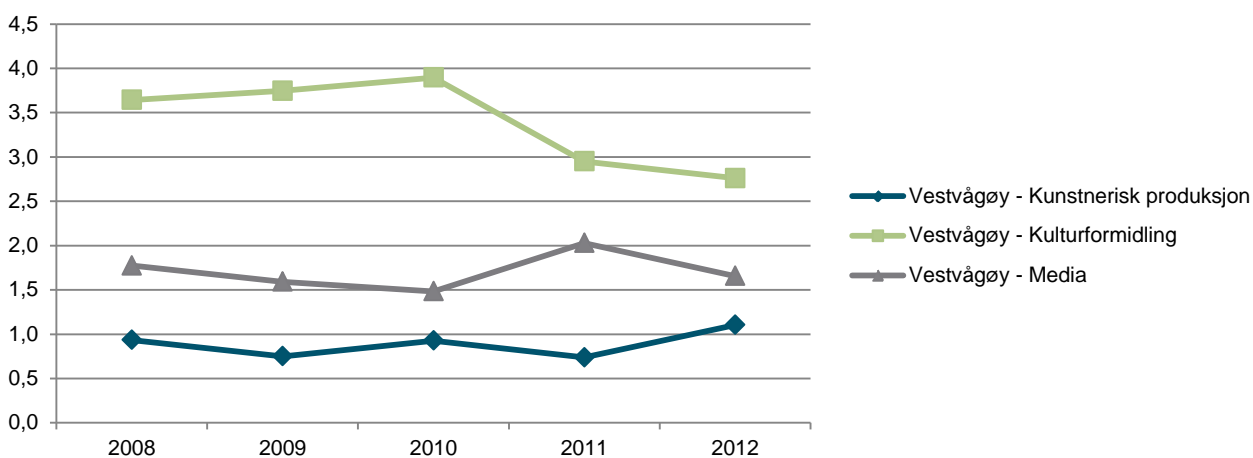
Figur 7: Totalt antall sysselsatte i ulike kulturyrker i Vestvågøy kommune i 2012.



Figur 8: Sysselsatte pr. 1000 innbyggere i Vestvågøy kommune, utvalgte kommuner, Nordland og hele landet i 2012.



Figur 9: Sysselsatte i kulturyrker pr. 1000 innbyggere i Vestvågøy kommune, utvalgte kommuner, Nordland og hele landet i perioden 2008- 2012.

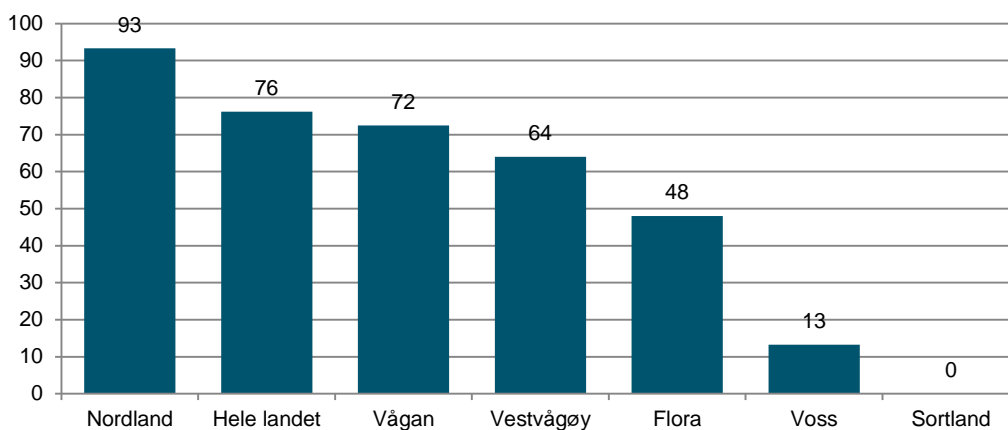


Figur 10: Endring i antall sysselsatte innen kunstnerisk produksjon (blå), kulturformidling (grønn) og media (grå) fra 2008 til 2012 i Vestvågøy.

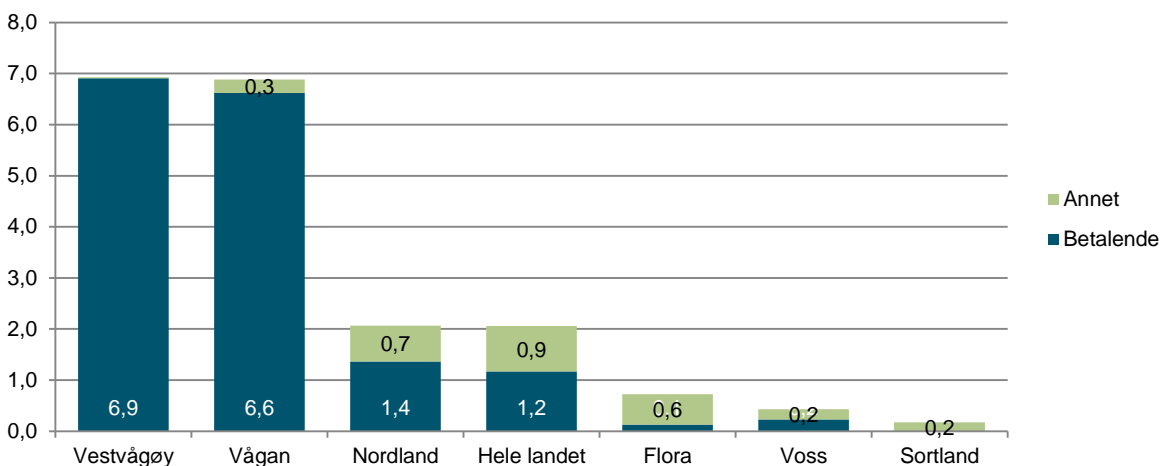
3. Museum

Museene er en viktig del av kulturaktiviteten rundt i kommunene. De er ressursentre for kulturvern, de produserer kunnskap og opplevelser og de kan fungere som møtesteder for innbyggerne. Vi presenterer her kommunale tildelinger til museer samt totalt besøk og betalende besøk for alle museumsavdelinger som rapporterer tall inn til Norsk kulturråd.

Totalt brukte Vestvågøy rundt 700.000 kr på museumsformål (Netto driftsutgifter til muséer, funksjon 375). Dette tilsvarer 64 kroner pr. innbygger og er 16 % under landsgjennomsnittet. Summen har økt med 7 % fra året før, den samme økningen som i landet for øvrig. Museer i Vestvågøy kommune hadde et besøk på 75 313, av disse var 75 121 registrert som betalende besøk. Vi har kun inkludert konsoliderte museer og museer som rapporterer til Norsk kulturråd. Den eneste museumsavdelingen i Vestvågøy som er med i vårt tallgrunnlag er Lofotr Vikingmuseum, som står for alle de 75 313 besøkene. Dette tilsvarer et totalt besøk på 6,9 pr. innbygger. Det totale besøket er over tre ganger så høyt som landsgjennomsnittet. Det totale betalende besøket pr. innbygger er nesten seks ganger så høyt som landsgjennomsnittet.



Figur 11: Netto driftsutgifter til museer i Vestvågøy kommune, utvalgte kommuner, Nordland og hele landet i 2012. Kr pr innbygger.



Figur 12: Betalende besøk (blå) og annet besøk (grønn) på muséer i Vestvågøy kommune, utvalgte kommuner, Nordland og hele landet i 2012. Kr pr. innbygger.

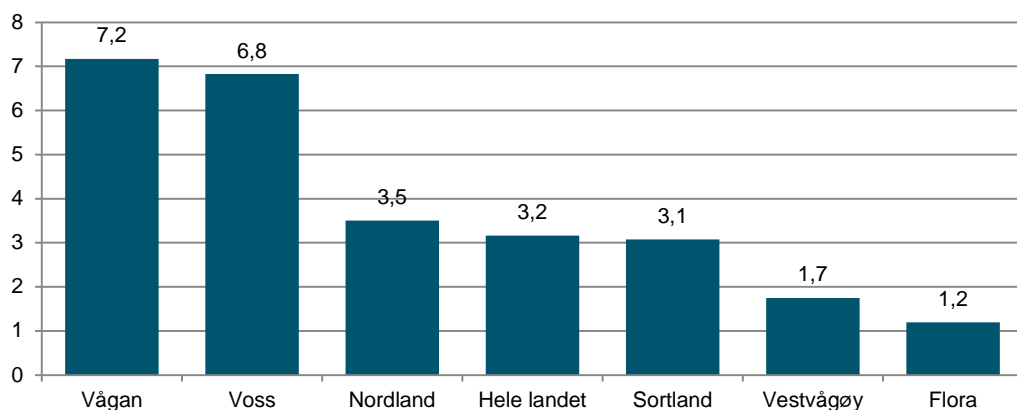
4. Konserter

Kategorien konserter tar utgangspunkt i konserttall fra Tono. Tono er et organ som forvalter lydfestings- og fremføringsrettigheter for musikkverk i Norge på vegne av komponister, tekstforfattere og musikkforlag. Tono samler inn informasjon om de fleste konserter i Norge og deres database inneholdt omtrent 16 000 konserter for 2012.

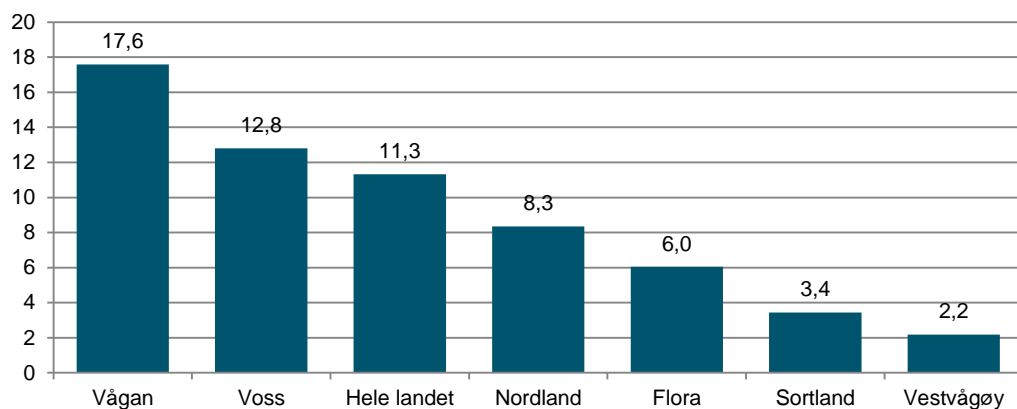
Totalt er det registrert 19 arrangementer i Vestvågøy kommune i Tonos oversikt for 2012. Dette tilsvarer 1,7 arrangementer pr. 1000 innbyggere. Antall arrangementer er 45 % under landsgjennomsnittet. Tono-dataene er imidlertid ikke helt nøyaktige, flere arrangementer kommer under radaren og blir ikke fanget opp.

Tono-avregningen sier noe om hvor stor konserten er. Avregningen er basert på totale inngangspenger eller antall publikum. Vi finner at aktører i Vestvågøy har blitt avkrevd 23 656 kroner i Tono-avgift. Dette er 2,2 kroner pr. innbygger, 81 % under landsgjennomsnittet.

De største konsertarenaene hva gjelder antall konserter rapportert til Tono i 2012 var (antall i parentes): Himmel og havn (4), Buksnes kirke (3) og Figurteateret i Nordland (3).



Figur 13: Antall Tono-registrerte konserter pr. 1000 innbyggere i Vestvågøy kommune, utvalgte kommuner, Nordland og hele landet i 2012.



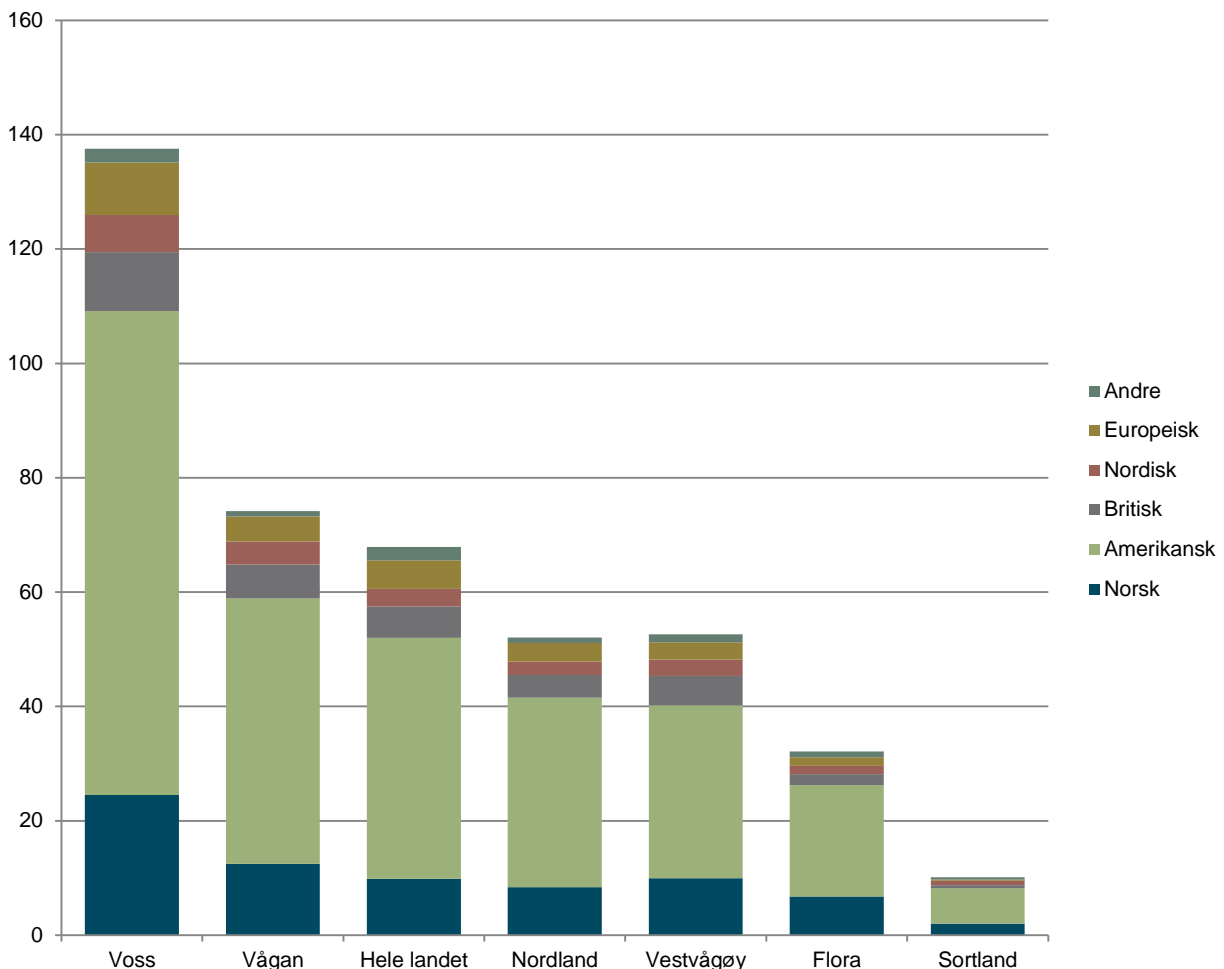
Figur 14: Tono-avregning pr. innbygger til arrangører i Vestvågøy kommune, utvalgte kommuner, Nordland og hele landet i 2012.

5. Kino

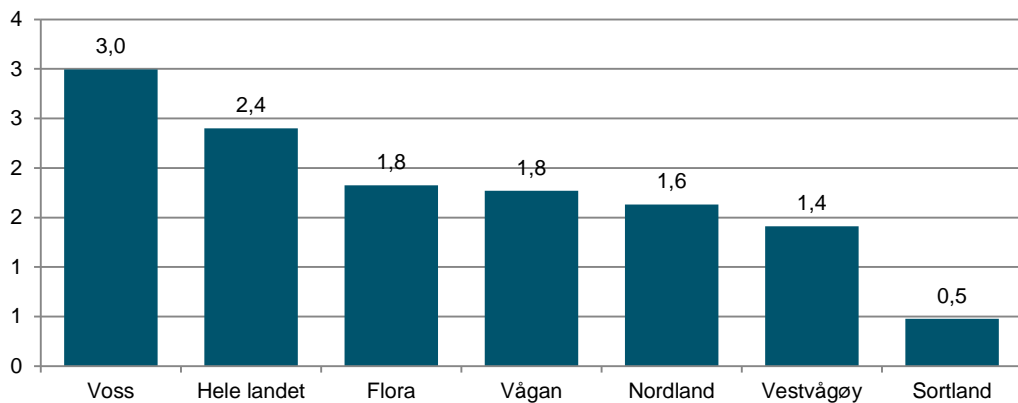
Kino er det kulturtilbudet som størst andel av befolkningen benytter seg av. I følge SSBs kulturbarometer er kino også et tilbud som befolkningen benytter seg av på tvers av sosioøkonomiske skillelinjer. I kinokategorien presenterer vi tall fra KOSTRA .

Totalt ble det vist 574 kinoforestillinger på kino i Vestvågøy kommune. 329 av disse var fra USA, 108 var norske, 56 var britiske, 31 var fra andre nordiske land, 33 var fra andre europeiske land, mens 15 var fra land utenfor Europa og USA. Dette utgjør totalt 52,8 forestillinger pr. 1000 innbyggere og er 23 % under landsgjennomsnittet. Sammenligner man med fjoråret, finner vi at antall forestillinger er om lag det samme. I løpet av 2012 ble det vist 108 ulike filmer fra 14 ulike land.

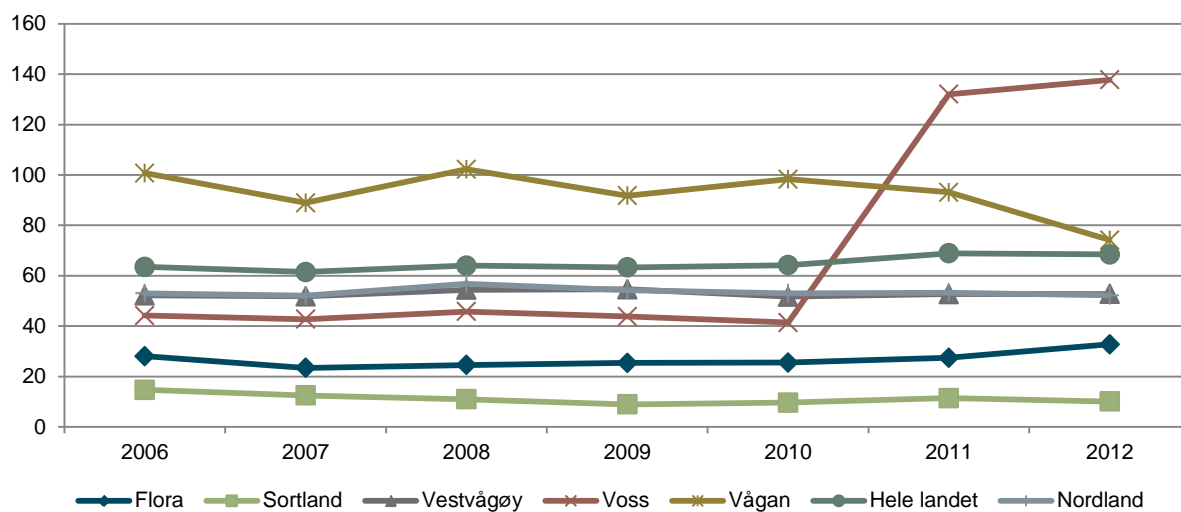
Totalt ble kinoen i Vestvågøy besøkt 15 346 ganger i 2012. Dette gir et besøk på 1,4 pr. innbygger, noe som er 41 % under landsgjennomsnittet. De 10 filmene med flest besøk i Vestvågøy i 2012 var som følger (besøk i parentes): Istid 4: Kontinenter på avveie (norsk tale 3D) (1162), James Bond: Skyfall (981), Reisen til julestjernen (910), Kon-Tiki (862), Hobbiten: En uventet reise (3D) (769), The Twilight Saga: Breaking Dawn - Part 2 (767), Madagaskar 3: Full rulle i Europa (3D, norsk tale) (697), The Dark Knight Rises (642), Pus med støvler (3D, norsk tale) (535) og The Amazing Spider-Man 3D (422).



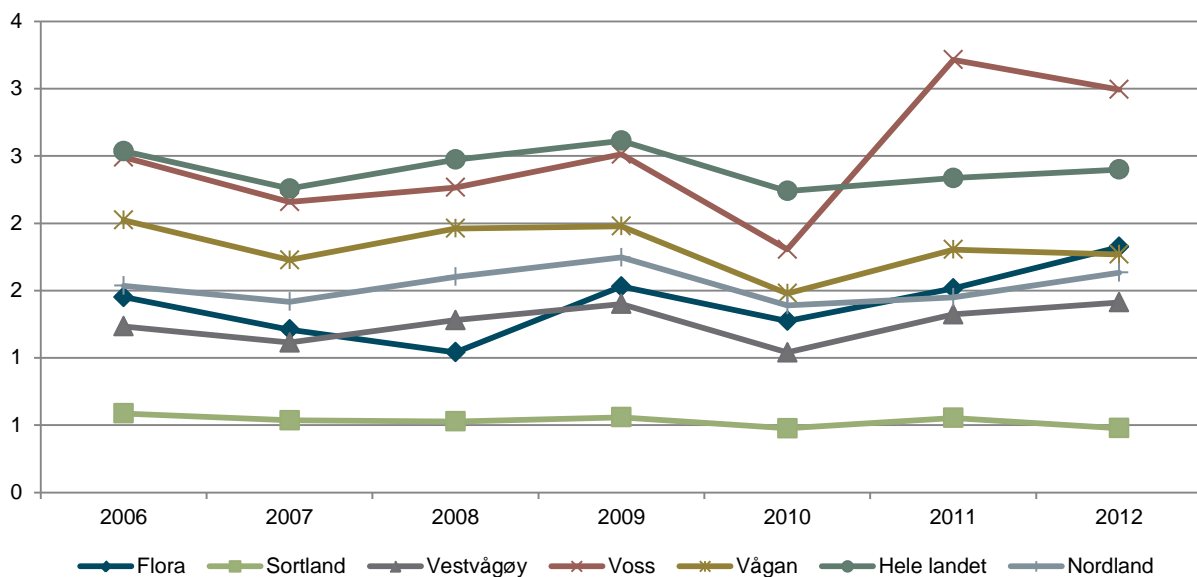
Figur 15: Antall kinoforestillinger fordelt på opprinnelsesland. Filmer pr. 1000 innbyggere i 2012. Vestvågøy kommune, utvalgte kommuner, Nordland og hele landet i 2012.



Figur 16: Antall kinobesøk pr. innbygger. Vestvågøy kommune, Nordland, utvalgte kommuner og hele landet i 2012.



Figur 17: Antall kinoforestillinger pr. 1000 innbygger. Vestvågøy, Nordland, hele landet og utvalgte kommuner i perioden 2006- 2012.



Figur 18: Antall kinobesøk pr. innbygger. Vestvågøy, Nordland, hele landet og utvalgte kommuner i perioden 2006- 2012.

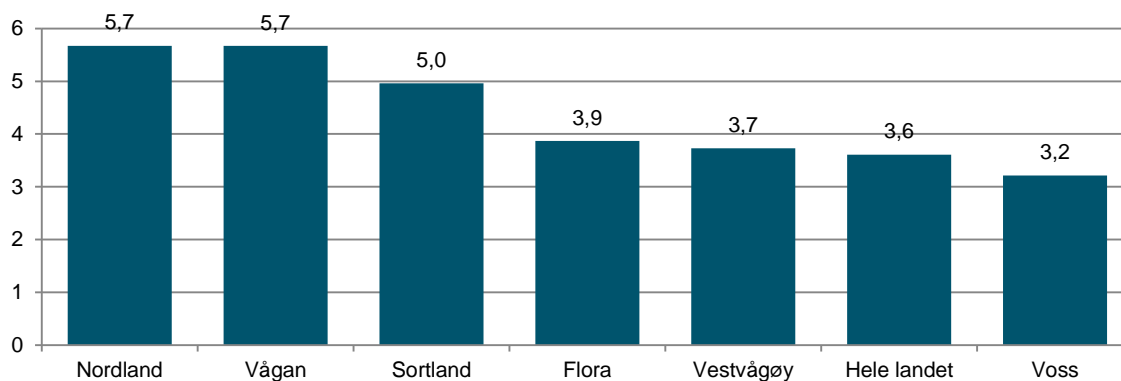
6. Bibliotek

Bibliotek er en lovpålagt tjeneste for kommunene og er en viktig del av både kunnskaps- og kulturpolitikken i Norge. Mange steder er biblioteket det kulturelle senteret i kommunene og fungerer som en viktig møteplass. Her presenterer vi tall hentet fra KOSTRA.

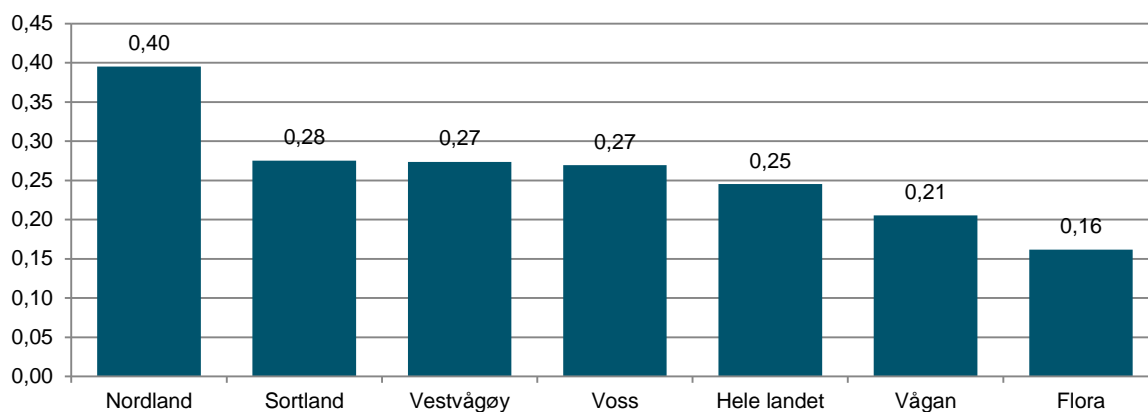
Bokbestand og tilvekst

Bokbestand og tilvekst i bibliotekene forteller noe om tilbudet ved det enkelte bibliotek. Det er likevel problematisk å sammenligne bokbestand og tilvekst på tvers av kommuner med svært ulike innbyggertall. Større kommuner har en større bokbestand totalt, men grunnet stordriftsfordeler trenger ikke bokbestanden pr. innbygger være så høy for at tilbudet skal være godt. Samtidig er ikke bokbestand noe entydig tegn på kvalitet. En høy bokbestand kan like gjerne skyldes at biblioteket har vært dårlige til å kassere bøker. **Bokbestand og tilvekst er av nevnte grunner ikke en av indikatorene i Norsk kulturindeks.**

Folkebibliotekene i Vestvågøy kommune har pr. 1.1.2012 en samlet bokbestand på 40 536 eksemplarer. Hvor mange ulike titler dette utgjør, har vi ikke oversikt over. Bokbestanden ved disse bibliotekene tilsvarer 3,7 bøker pr. innbygger. Dette er om lag det samme som landsgjennomsnittet på 3,6. Den samlede tilveksten ved folkebiblioteker i Vestvågøy var 2974 eksemplarer av ulike typer medier. Dette utgjør 0,27 eksemplarer pr. innbygger, 11 % over landsgjennomsnittet.



Figur 19: Bokbestand pr. innbygger i Vestvågøy kommune, Nordland, utvalgte kommuner og hele landet i 2012.

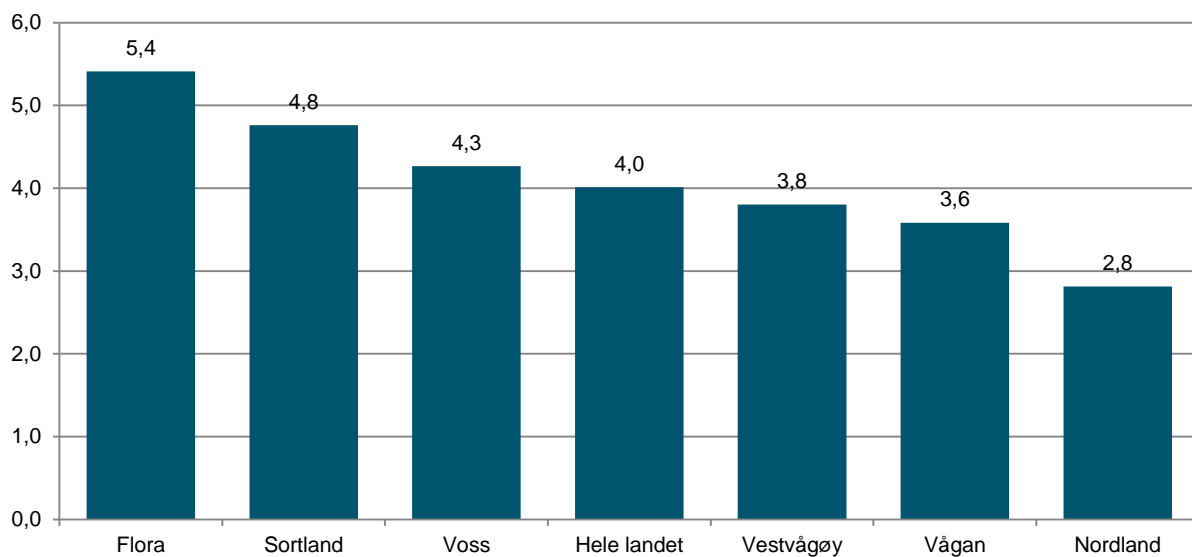


Figur 20: Tilvekst siste år for alle medier pr. innbygger i Vestvågøy kommune, Nordland, utvalgte kommuner og hele landet.

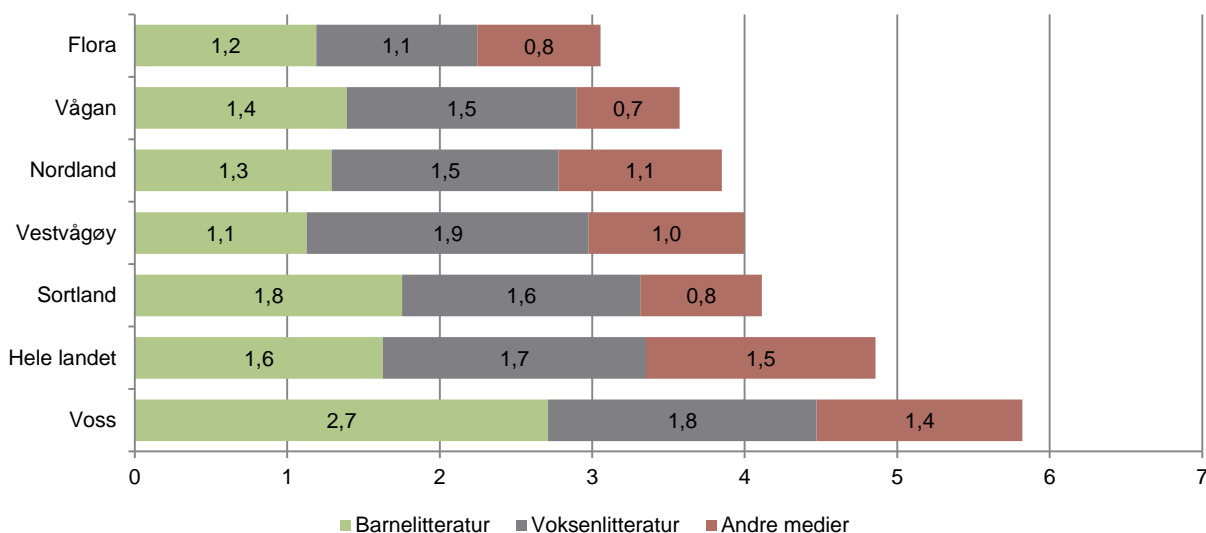
Besøk og utlån

Samlet besøk ved folkebibliotekene i Vestvågøy kommune var 41 324 i 2012. Dette tilsvarer 3,8 besøk pr. innbygger, 5 % under landsgjennomsnittet. Besøket har gått ned med 19 % fra 2006 til 2012. Landet for øvrig har også hatt en nedgang samme periode, men denne er noe svakere (16 %). Av de utvalgte kommunene, har Flora, Sortland og Voss hatt besøksvekst.

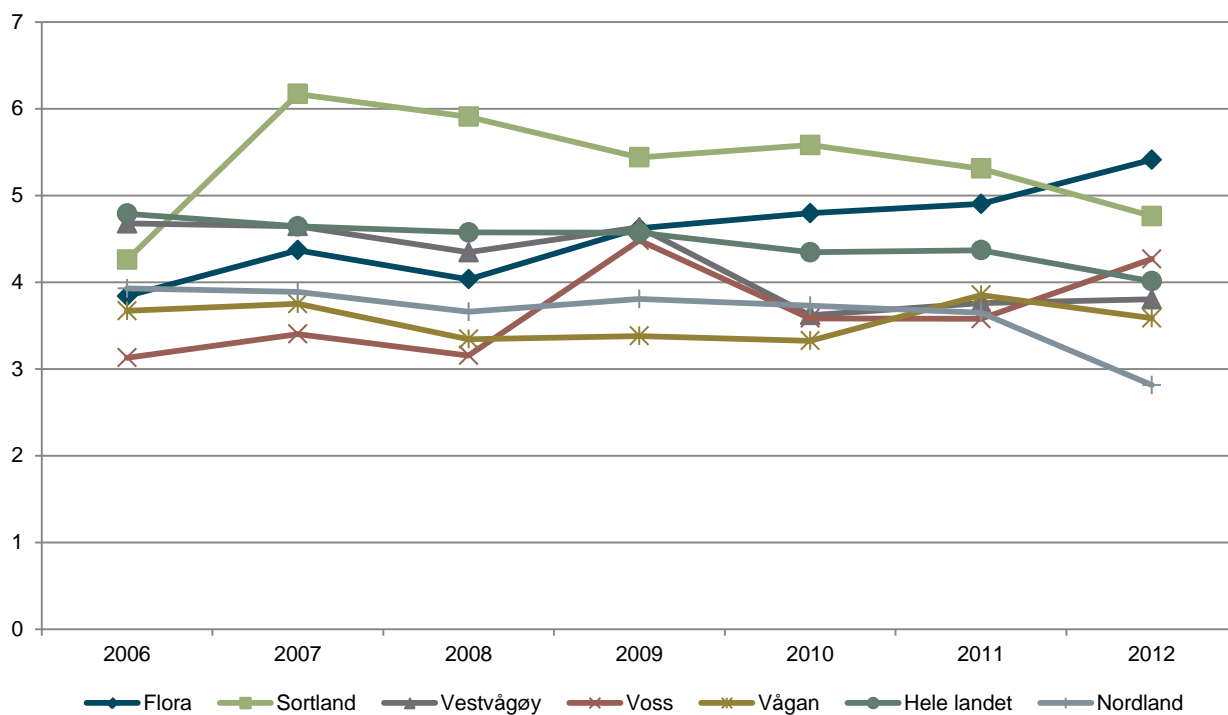
Det totale utlånet for alle medier i Vestvågøy var 43 426 i 2012. Av disse var 32 370 bøker. Voksenlitteratur utgjorde rundt 20 111 utlån, mens barnelitteratur utgjorde 12 259 utlån. De resterende 11 056 utlånene var andre medier, som dvd-er, cd-er osv. Deler vi dette på antall innbyggere, finner vi at det ble lånt ut 4 eksemplarer pr. innbygger. Dette er 18 % under landsgjennomsnittet, og om lag 14 % mindre enn året før.



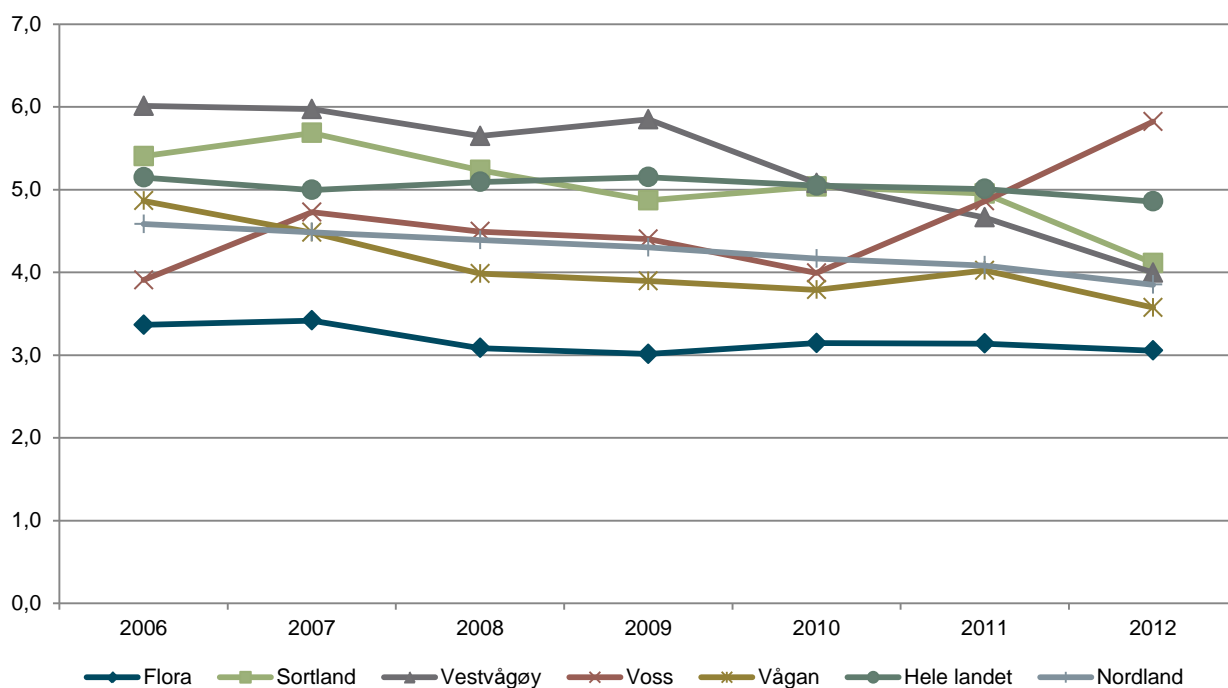
Figur 21: Bibliotekbesøk pr. innbygger i Vestvågøy kommune, Nordland, hele landet og utvalgte kommuner i 2012.



Figur 22: Utlån av barnelitteratur (grønn), voksenlitteratur (grå) og andre medier (rød) pr. innbygger i folkebibliotekene i 2012.



Figur 23: Antall bibliotekbesøk pr. innbyggere. Vestvågøy kommune, Nordland, hele landet og utvalgte kommuner i perioden 2006- 2012.

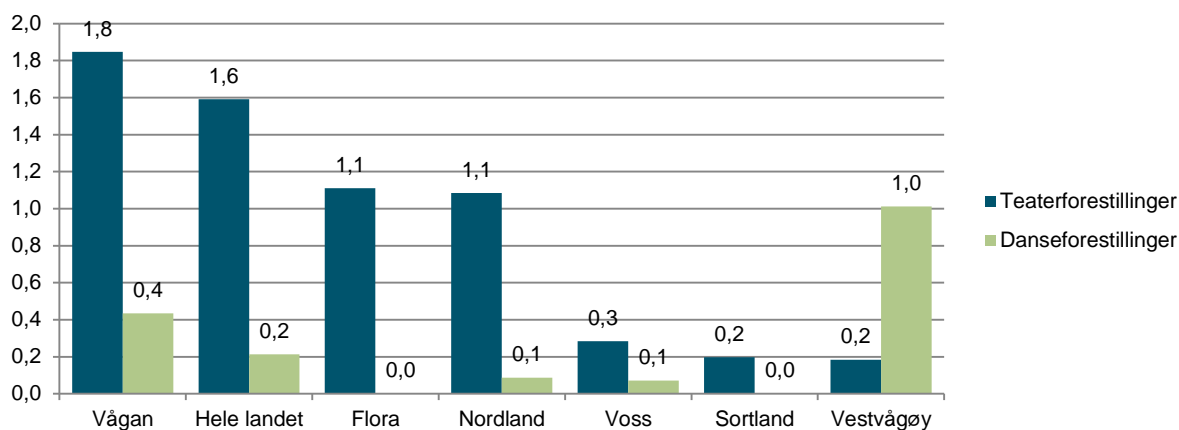


Figur 24: Utlån alle medier. Vestvågøy kommune, Nordland, hele landet og utvalgte kommuner i perioden 2006- 2012.

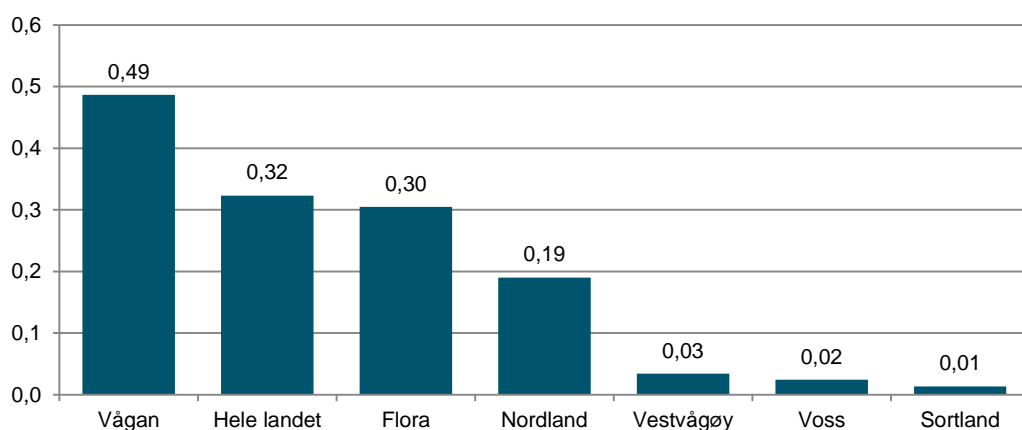
7. Scenekunst

Scenekunst er i mange land primært et tilbud man finner i byene. I Norge har vi gjennom Riksteateret og Regionteatrene hatt et utbygd, desentralisert scenekunsttilbud i mange år. Opplysningene om teater- og operaforestillinger og publikum er hentet fra medlemsteatrene i Norsk Teater- og Orkesterforening (NTO). Opplysningene om danseforestillinger er hentet fra Danseinformasjonen.no. Private teatre og frie scenekunstgrupper er ikke inkludert i oversikten, men flere av disse forestillingene er inkludert i oversikten over DKS-forestillinger.

Teatrene som rapporterer inn tall til NTO hadde i 2012 registrert 2 teater- og operaforestillinger og 11 danseforestillinger i Vestvågøy. Dette gir 0,2 teater- og operaforestillinger pr. 1000 innbyggere, som er 88 % under landsgjennomsnittet. Danseforestillingene, som det var 1 av pr. 1000 innbyggere, er nesten fem ganger så høyt som landsgjennomsnittet. Besøket på teater- og operaforestillinger var totalt 370. Dette tilsvarer 0,03 besøk pr. innbygger i kommunen, noe som er 89 % under landsgjennomsnittet. Her må det nevnes at vi ikke har inkludert *teaterforestillingene* som foregikk på Stamsund Internasjonale Teaterfestival. Årsaken er at disse ikke er rapportert inn til NTO, som vi henter våre tallgrunnlag fra. Danseforestillingene på Stamsund Internasjonale Teaterfestival er derimot inkludert, da disse er blitt rapportert inn via Danseinformasjonen.no.



Figur 25 : Antall teater- og operaforestillinger pr. 1000 innbyggere (blått) og antall danseforestillinger pr. 1000 innbyggere (grønt) for Vestvågøy kommune, Nordland, utvalgte kommuner og hele landet i 2012.



Figur 26: Antall teater- og operabesøk pr. innbygger for Vestvågøy kommune, Nordland, utvalgte kommuner og hele landet i 2012.

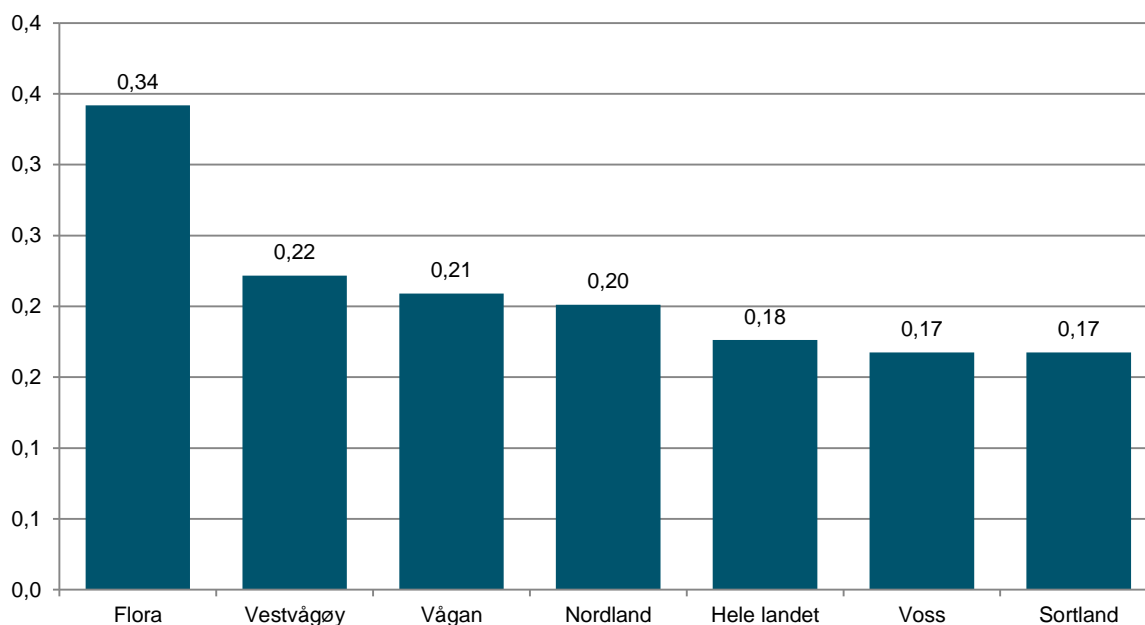
8. Kulturskolen og Den kulturelle skolesekken

Kulturskolen og Den kulturelle skolesekken (DKS) er, ved siden av Ungdommens kultur-
mønstring (UKS), de viktigste statlige tiltakene for kulturtilbud til barn og unge. Vi presente-
rer derfor disse tallene samlet under en kategori. Kulturskolene har som mål å la barn få *ut-
øve* kunst og kultur, mens DKS primært har som mål å la barn og unge *oppleve* kunst og kul-
tur.

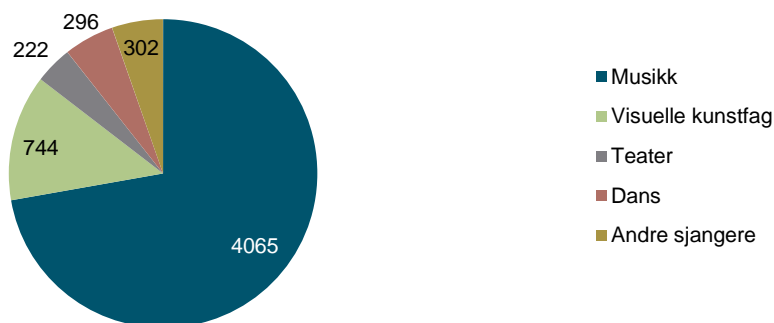
Kulturskolen

I Vestvågøy kommune går 317 barn i kulturskolen. Dette utgjør 0,22 elever pr. barn i grunnskolealder (6-15 år), 26 % over landsgjennomsnittet. Utviklingen viser at andelen barn i kulturskolen er økende i Vestvågøy kommune.

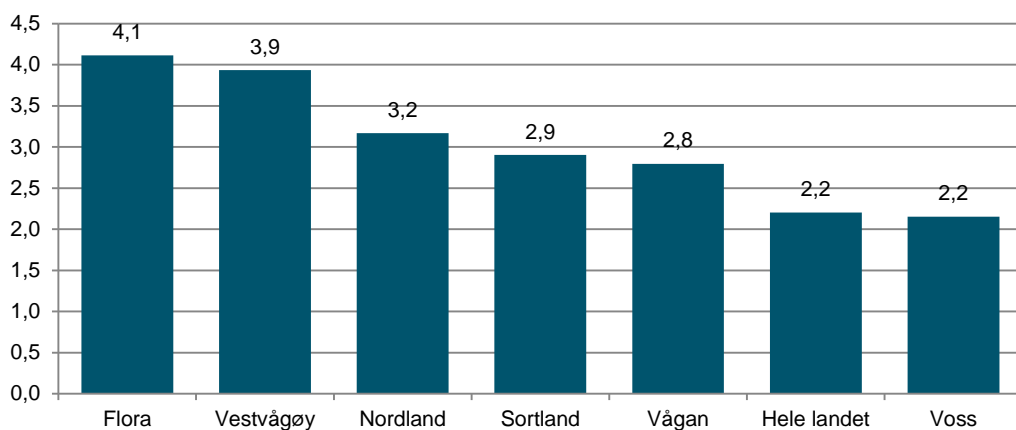
Kulturskoletilbud kan romme så mangt. Alt fra enkeltoppfølgning av elever til store prosjektkor som samles over en kort periode. Ved siden av dekningsgrad vil derfor årstimer være en god indikator for kulturskoletilbudet i kommunene. Kulturskolene i Vestvågøy tilbyr 5629 årstimer hvert år. Dette utgjør 3,9 timer pr. barn i grunnskolealder. Antallet årstimer pr. barn er 79 % høyere enn landsgjennomsnittet (2,2).



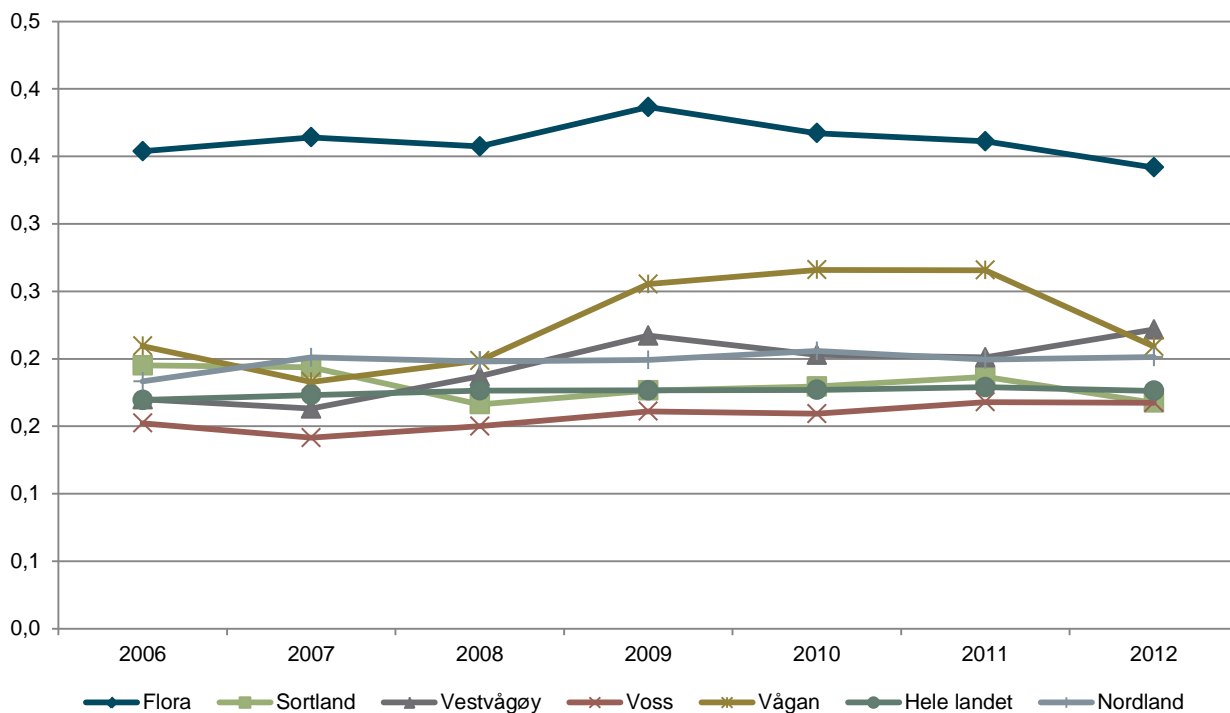
Figur 27: Andel av barn i grunnskolealder (6-15) i kommunen som går i kulturskole i Vestvågøy kommune, Nordland, utvalgte kommuner og hele landet i 2012.



Figur 28: Årstimer fordelt på sjanger i Vestvågøy kommune i 2012.



Figur 29: Årstimer i kulturskolen pr. barn i grunnskolealder (6-15 år) i Vestvågøy kommune, Nordland, utvalgte kommuner og hele landet i 2012.

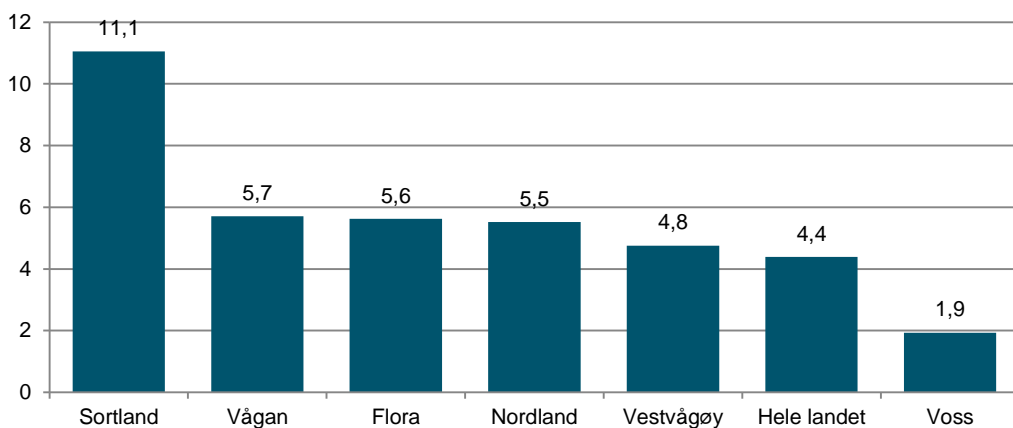


Figur 30: Antall barn i kulturskolen pr. barn i grunnskolealder (6-15) i Vestvågøy kommune, Nordland, utvalgte kommuner og hele landet i perioden 2006-2012.

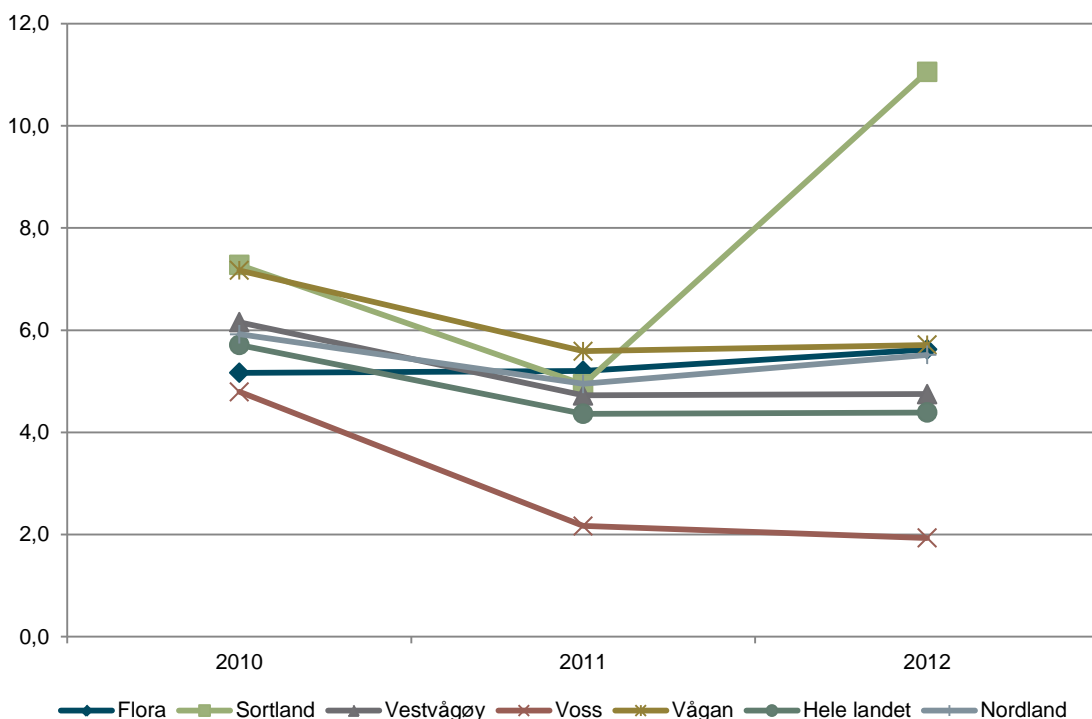
Den kulturelle skolesekken

Siden DKS-forestillinger er obligatoriske for elevene, kan man regne med at publikumsoppslutningen er direkte avledet av tilbudet. Det totale publikum for DKS-forestillinger i grunnskolen i Vestvågøy kommune var 6793 i 2012. Dette tilsvarer et besøk på 4,8 pr. barn i grunnskolealder (6-15), 8 % over landsgjennomsnittet på 4,4. I disse tallene inngår både kommunale og fylkeskommunale forestillinger.

DKS-besøket gikk ned med 23 % fra 2010 til 2011, men holdt seg stabilt fra 2011 til 2012. På landsbasis ser vi samme tendens.



Figur 31: Antall publikum på DKS-forestillinger pr. barn i grunnskolealder (6-15 år) i Vestvågøy kommune, Nordland, utvalgte kommuner og hele landet i 2012.



Figur 32: Antall publikum på DKS-forestillinger pr. barn i grunnskolealder (6-15 år) i Vestvågøy kommune, Nordland, hele landet og utvalgte kommuner i perioden 2010-2012.

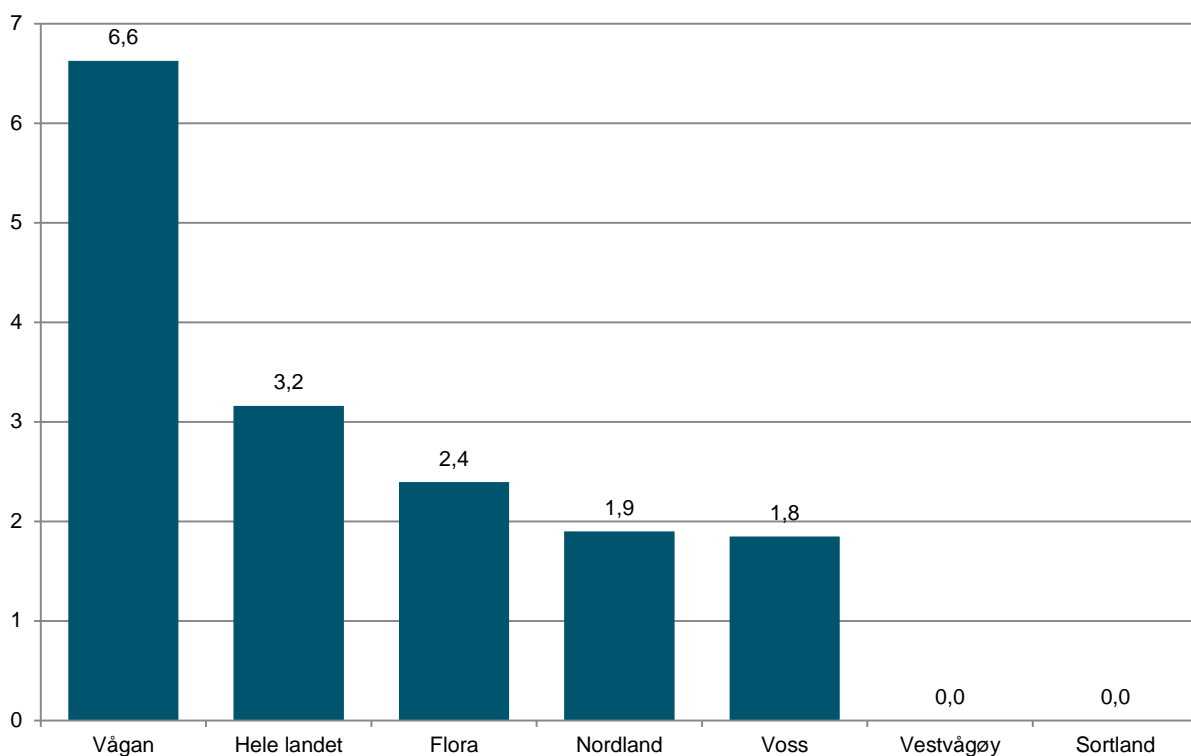
9. Sentrale tildelinger

Støtte til kunst og kultur forteller oss noe om aktiviteten i de kommunene som mottar støtte. Vi har her valgt tilskuddsordninger med ulikt nedslagsfelt: Frifond, tildelinger fra Riksantikvaren og Norsk kulturminnefond samt tildelinger fra Norsk kulturråd og tildelinger over statsbudsjettet til stedbunden aktivitet.

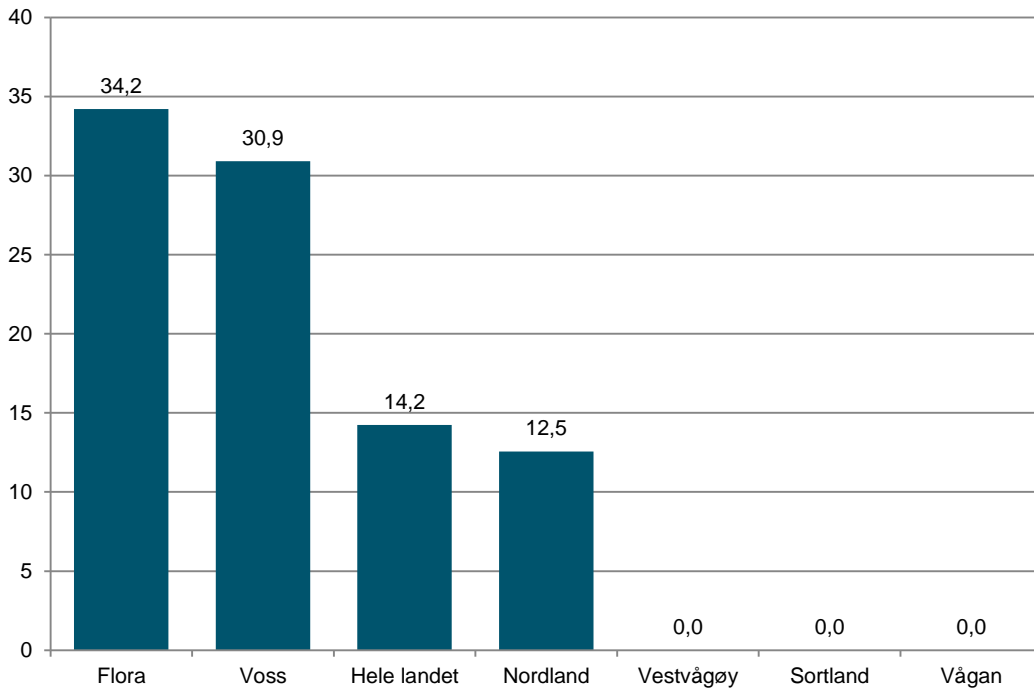
Frifond er en støtteordning opprettet av Stortinget for å bedre de økonomiske rammebetingelsene for frivillig kulturaktivitet i lokalsamfunnet. Midlene tildeles etter søknad, beløpene er ofte små, men mange aktører får støtte. I denne oversikten er kun støtte til musikk og teater inkludert. Det ble ikke delt ut Frifond-støtte til aktører i Vestvågøy i 2012. I 2011 ble det delt ut 10.000 kr i slike midler.

Tildelinger fra Riksantikvaren inkluderer kun tekniske / industrielle kulturminner samt tildelinger fra Norsk kulturminnefond. Tilskudd til istandsetting er holdt utenfor siden disse midlene ikke forvaltes av Riksantikvaren sentralt. Fra Riksantikvaren ble det ikke delt ut midler til tiltak i Vestvågøy kommune i 2012.

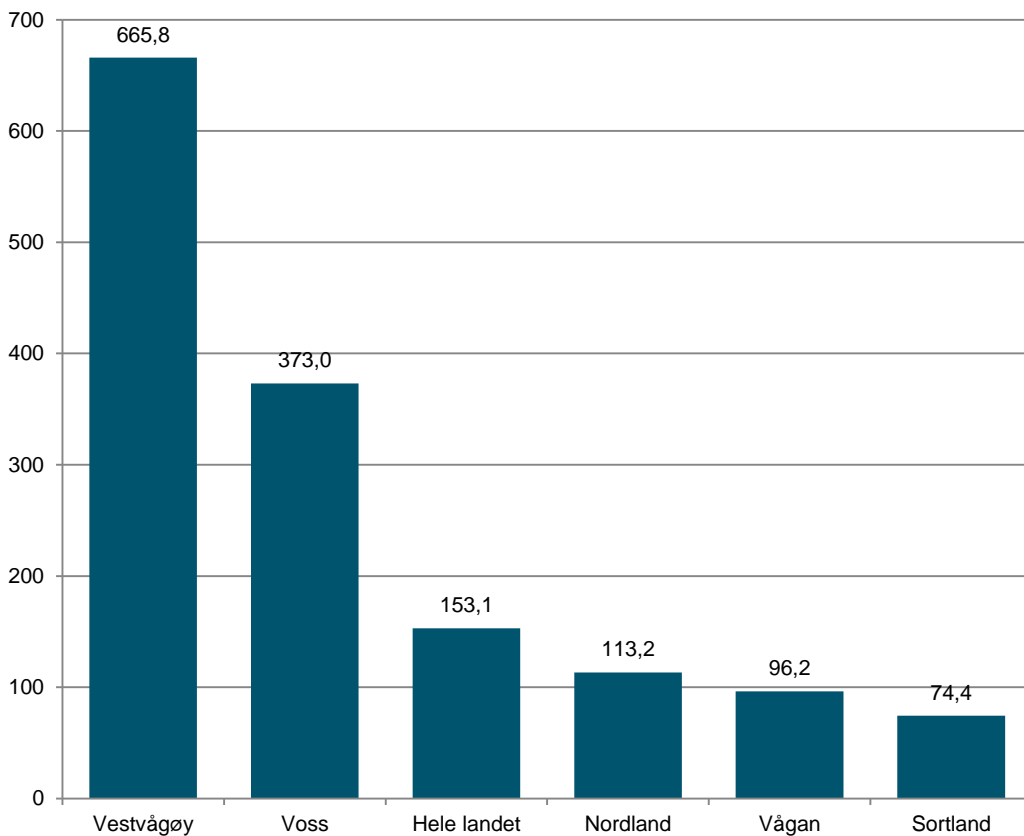
Fra budsjettet til Kulturdepartementet i 2012 og fra tildelinger fra Norsk kulturråd i 2012 har vi plukket ut tildelinger som gis til stedsspesifikke tiltak. I 2012 ble det delt ut i overkant av 7,2 millioner kroner i slike midler til aktører i Vestvågøy kommune. Dette tilsvarer hele 665,8 kroner pr. innbygger, over fire ganger så høyt som landsgjennomsnittet. Tilskuddene fordelte seg som følgende (tall i tusen): Figurteateret i Nordland (5739), Stamsund Internasjonale Teaterfestival (1499) og Klubben Fot (20). Vestvågøy fikk ingen midler over statsbudsjettet i våre utvalgte poster.



Figur 33: Tildelinger fra Frifond musikk og Frifond teater i Vestvågøy kommune, Nordland, hele landet og utvalgte kommuner i 2012. Kr pr. innbygger.



Figur 34: Tildelinger fra Riksantikvaren til ulike tiltak i Vestvågøy kommune, Nordland, utvalgte kommuner og hele landet i 2012. Kr pr. innbygger.



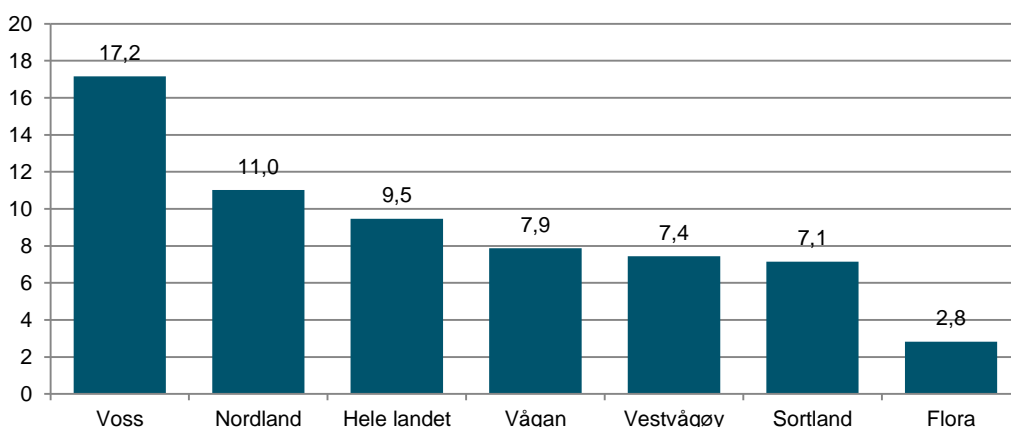
Figur 35: Stedsspesifikke tildelinger fra Kulturdepartementet og Norsk kulturråd til aktører i Vestvågøy kommune, Nordland, utvalgte kommuner og hele landet i 2012. Kr pr. innbygger.

10. Frivillighet

Frivillighet er svært viktig for det lokale kulturlivet. I denne kategorien presenterer vi aktivitetstall basert på kompensasjon av merverdiavgift for frivillige organisasjoner, samt medlemstall for tre kulturaktiviteter med et stort samlet medlemstall og lag i svært mange kommuner: Kor, korps og husflidslag. Historielag er tatt ut fra Norsk kulturindeks 2013, da det ikke lot seg gjøre å få tall på dette.

Mva.-refusjon

Mva.-refusjon er utledet av brutto driftsutgifter eller faktiske mva.-utgifter for frivillige lag og organisasjoner. Tallene sier derfor noe om den frivillige aktiviteten på kulturfeltet i kommunen. Fra mva.-refusjonsordningen har vi kun plukket ut organisasjoner som jobber innen kunst og kultur (ICNPO nr. 1100). Frivillige organisasjoner i Vestvågøy mottok 80 827 kroner i mva.-kompensasjon i 2012. Dette utgjør 7,4 kroner pr. innbygger og er 21 % under landsgjennomsnittet. Mva.-refusjonen for aktører i Vestvågøy har økt med 13 % det siste året, den tilsvarende økningen på landsbasis var 42 %. Aktørene som mottok mva.-refusjon i Vestvågøy var (tall i tusen): Buksnes skole- og ungdomsmusikk (9), Vestvågøy Janitsjar (6), Vestvågøy Kunstforening (1), Haukland skole- og ungdomskorps (8), Vestvågøy historielag (10), Folkeakademiet Lofoten (1), Stamsund Hornmusikk (11), Leknes Skole- og Ungdomskorps (13), Borge Brass Band (17) og Stamsund Sangkor (5).



Figur 36: Mva-refusjon til frivillige aktører innen kunst og kultur i Vestvågøy kommune, Nordland, utvalgte kommuner og hele landet i 2012. Kr pr. innbygger.

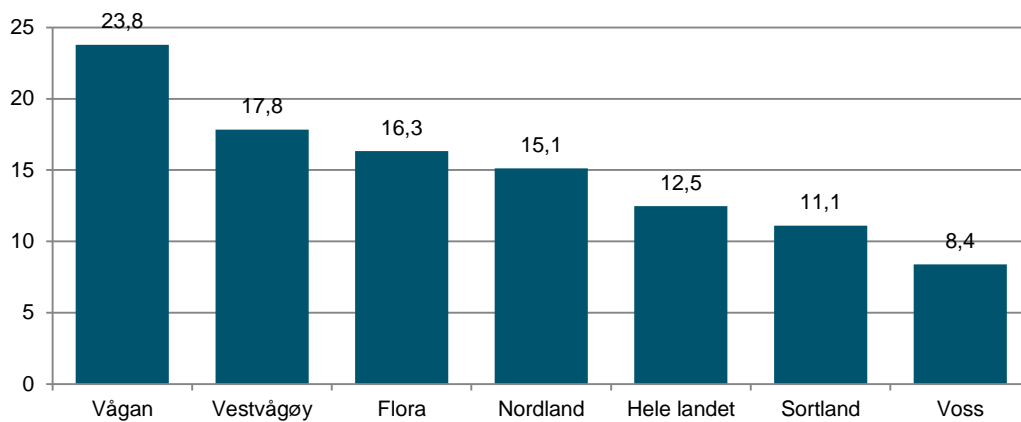
10.1 Korps, kor og husflidslag

Frivillighet i kultursektoren kan romme svært mye. For å finne gode, sammenlignbare, tall har vi plukket ut tre aktiviteter som har mange medlemmer totalt og som har aktivitet i de fleste kommuner: Korps, husflidslag og kor.

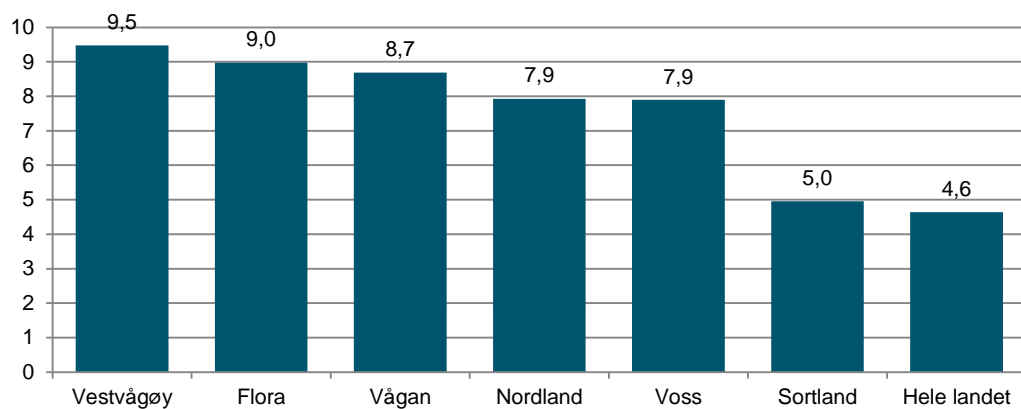
Korpsene i Vestvågøy kommune har en samlet medlemsmasse på 194 medlemmer i 2012. Dette utgjør 17,8 medlemskap pr. 1000 innbyggere og er 43 % over landsgjennomsnittet. Andelen korpsmedlemmer har gått ned med 18 % siden 2010. Nedgangen på landsbasis samme periode var 7 %.

I følge vår oversikt er det 103 husflidslagmedlemmer i Vestvågøy. Dette er 9,5 medlemmer pr. 1000 innbyggere, dobbelt så mange som landsgjennomsnittet.

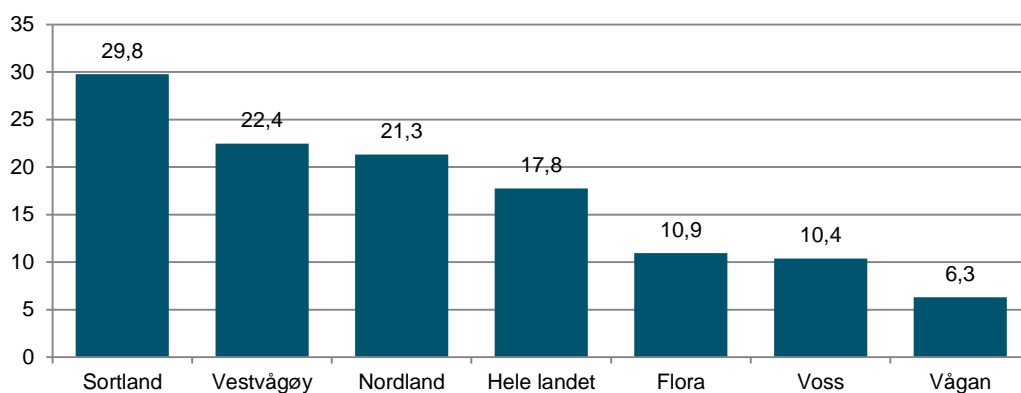
Det er umulig å få en total oversikt over alle som synger i kor. Korene varierer i størrelse og i grad av organisering. De fleste kor er med i en nasjonal paraplyorganisasjon, men ikke alle. I vår oversikt har vi tatt med medlemstall for Norges korforbund, Norsk sangerforbund, Norsk sangerforum, Ung i kor, samt KOSTRA-tall for antall kormedlemmer i Den norske kirke. Vi finner 244 kormedlemmer i Vestvågøy kommune. Dette utgjør 22,4 medlemmer pr. 1000 innbyggere, noe som er 26 % over landsgjennomsnittet.



Figur 37: Medlemmer i korps pr. 1000 innbyggere i Vestvågøy kommune, Nordland, utvalgte kommuner og hele landet i 2012.



Figur 38: Medlemmer i husflidslag pr. 1000 innbyggere i Vestvågøy kommune, Nordland, utvalgte kommuner og hele landet i 2012.



Figur 39: Medlemmer i kor pr. 1000 innbyggere i Vestvågøy kommune, Nordland, utvalgte kommuner og hele landet i 2012.

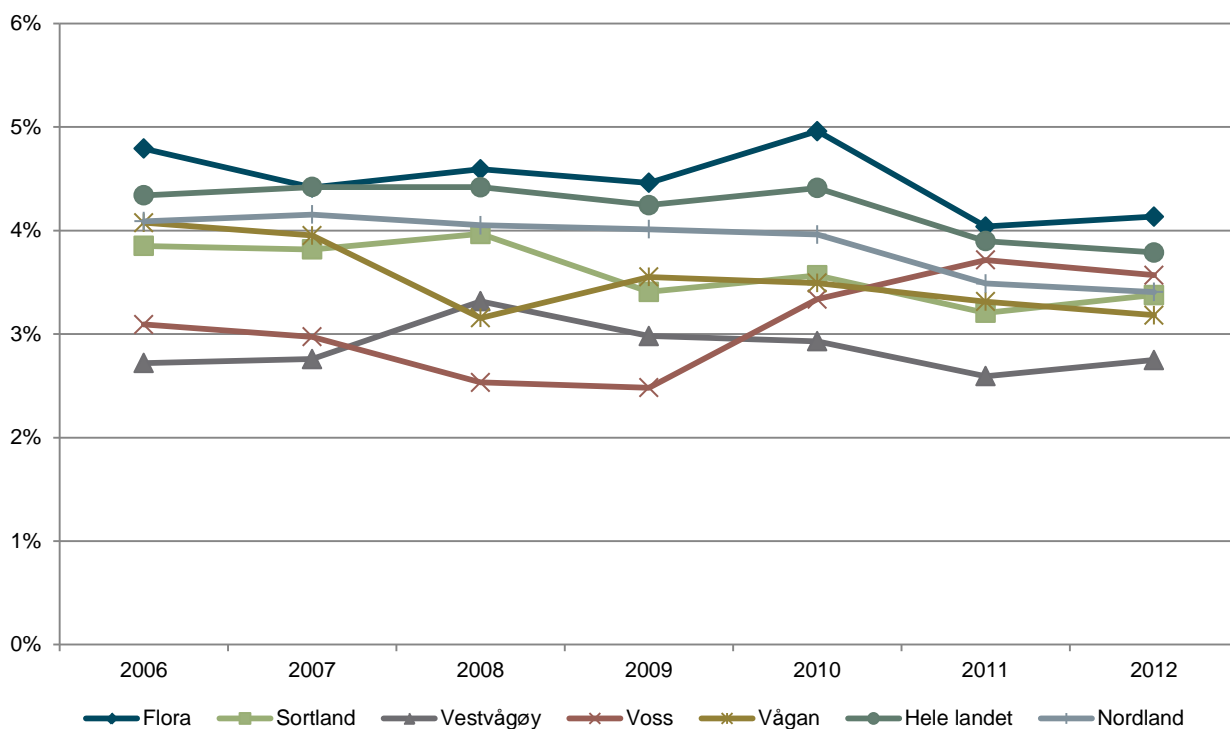
11. Kommunale utgifter til kultur

Analysen har vist at det samlet sett er en klar sammenheng mellom kommunale utgifter til kultur og rangering i Norsk kulturindeks. Ergo: Bruker man penger på kultur, så får man kultur. Vi finner likevel at mange kommuner har en større lokalpolitisk vilje til å satse på kultur enn det resultatene i Norsk kulturindeks viser og vice versa. Engasjerte personer i lokalmiljøet eller næringsdrivende som satser på kultur kan ofte være vel så viktig som den politiske viljen og evnen. Vi skal her se litt på hvordan pengebruken på kultur er i Vestvågøy kommune. Alle tall er netto driftsutgifter pr. innbygger. I denne oversikten er også idrett inkludert.

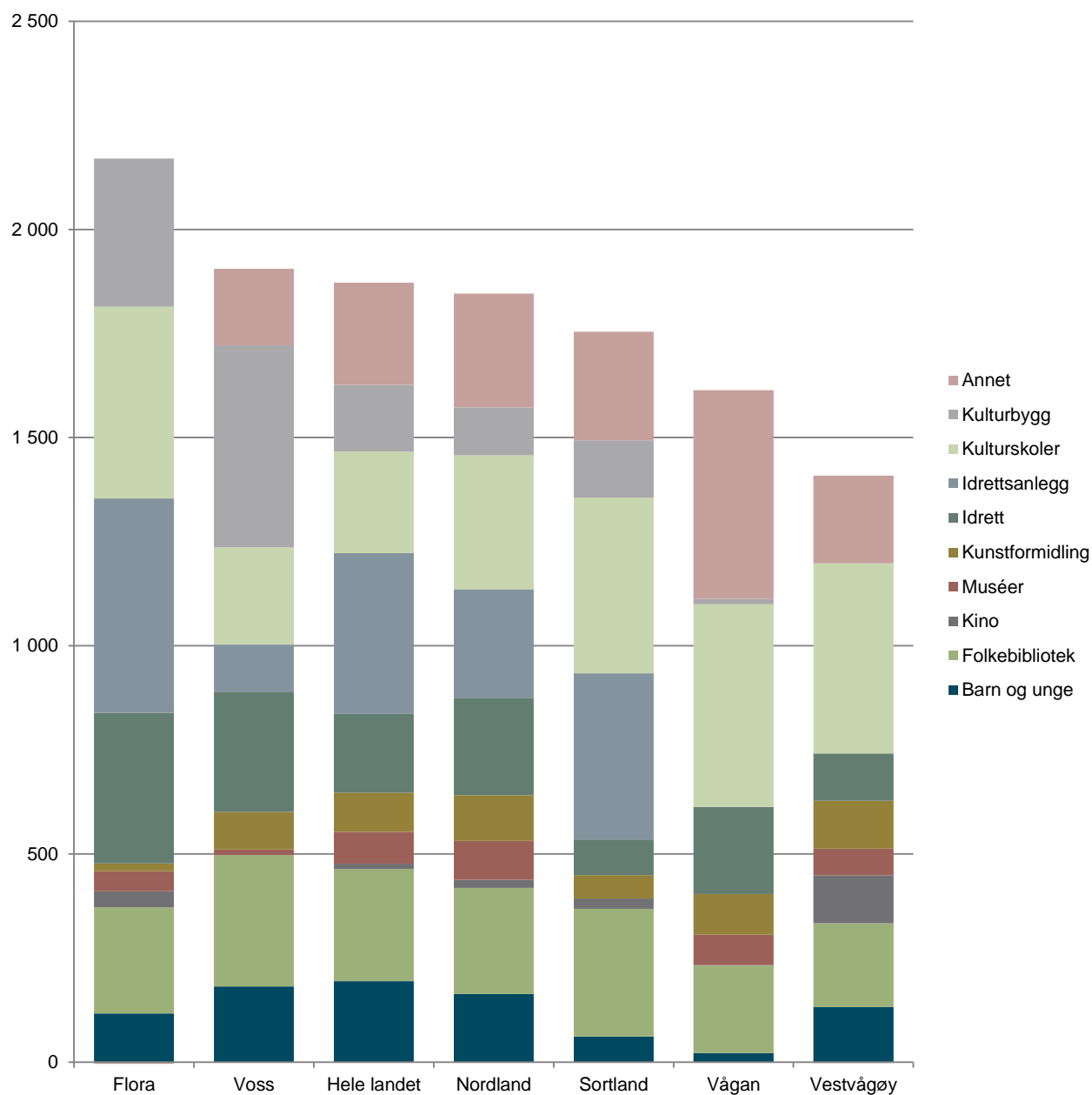
Samlede netto driftsutgifter pr. innbygger til kultur i 2012 for Vestvågøy er 1406 kroner. Av disse gikk 0 kroner til idrettsanlegg, 456 kroner til kulturskoler, 114 kroner til idrett, 202 kroner til bibliotek, 132 kroner til aktivitetstilskudd for barn og unge, 115 kroner til kunstformidling, 64 kroner til museum, 115 kroner til kino og 210 kroner til andre kulturaktiviteter.

De totale driftsutgiftene til kultur og idrett i Vestvågøy ligger 25 % under landsgjennomsnittet. Tilskudd til idrett isolert ligger 40 % under landsgjennomsnittet. Ser vi på kultur, finner vi følgende utgiftsposter som er lavere enn landsgjennomsnittet: folkebibliotek (-25 %), barn og unge (-32 %), museer (-16 %), kulturbygg (-102 %) og andre kulturaktiviteter (-14 %). Kino (over 9 ganger så høyt), kunstformidling (22 %) og kulturskole (87 %) er de områdene Vestvågøy bruker mer enn landsgjennomsnittet.

Ser vi på endringer over år, finner vi at overføringer til kultur som andel av totale netto driftsutgifter er om lag de samme i 2006 som i 2012. Vi ser en liten økning i 2008, men en påfølgende nedgang. Overføringene sank i samtlige av de utvalgte kommunene i denne perioden, med unntak av Voss.



Figur 40: Netto driftsutgifter til kultur som andel av totale netto driftsutgifter i perioden 2005 til 2012 i Vestvågøy, Nordland, hele landet og sammenlignbare kommuner.



Figur 41: Netto driftsutgifter pr. innbygger til ulike områder innenfor kultursektoren i 2012.

12. Hovedtrekk

På bakgrunn av vår erfaring med datagrunnlaget i Norsk kulturindeks, vil vi her trekke fram noen interessante funn og analyser fra Vestvågøy kommune. Dette er punkter som kommunen gjerne kan følge opp i videre strategiarbeid på kulturfeltet. Noen av punktene er områder der vi ser behov for mer kunnskap.

- **KUNSTNERE:** Vestvågøy er, sammen med Flora, den eneste av de utvalgte kommunene som har hatt en tilbakegang i andelen kunstnere. Her er det imidlertid verdt å merke at små tall blir til store prosenter. På den positive siden, ser vi at Vestvågøy gjør det godt på tildelinger pr. innbygger og pr. kunstner sammenlignet med utvalgte kommuner.
- **MUSEUM:** Dette er kategorien hvor Vestvågøy gjør det best. Takket være Lofotr Vikingmuseum har Vestvågøy den høyeste andelen besøkende av de utvalgte kommunene. Museet utmerker seg også ved å ha en svært høy andel betalende besøk sammenlignet med landsgjennomsnittet. Nesten alle som besøkte Lofotr Vikingmuseum var betalende gjester.
- **KONSERTER:** Vestvågøy rangerer lavt sammenlignet med utvalgte kommuner. Kommunen har et lavt antall Tono-registrerte arrangement, samt lave Tono-avregninger.
- **FRIVILLIGHET:** Det er mange som er aktive i både kor, korps og husflidslag i Vestvågøy kommune. Medlemsandelen er svært høy sammenlignet med utvalgte kommuner.
- **KULTURSKOLE:** Tilbudet til barn i Vestvågøy er variert, og kulturskolen ser ut til å kunne tilby god oppfølging i form av et høyt antall årstimer per elev. Vi ser en positiv utvikling i andelen barn i kulturskolen.
- **KINO:** Både besøk og antall kinoforestillinger har holdt seg relativt stabilt de siste årene. Vestvågøy havner det lavere sjiktet sammenlignet med utvalgte kommuner.
- **SCENEKUNST:** Her utmerker Vestvågøy seg med en høy andel danseforestillinger sammenlignet med utvalgte kommuner, fylket og landet. På grunn av manglende statistikkgrunnlag på teaterfeltet, er ikke teaterforestillinger under Stamsund Internasjonale Teaterfestival inkludert her.
- **BIBLIOTEK:** Vestvågøy kan skilte med en tilvekst som er høyere enn landsgjennomsnittet, noe som kan tyde på at tilbudet er godt. Fram til 2009 lå Vestvågøy høyest av de utvalgte kommunene på utlån. Vi ser en tydelig fallende tendens i utlån fra 2009 til 2012. Det blir interessant å se om kommunen greier å snu denne trenden.
- **SENTRALE TILDELINGER:** Vestvågøy utmerker seg med spesielt høye tildelinger fra Kulturrådet, hele 665,8 kr per innbygger. Dette er langt høyere enn de utvalgte kommunene, og over fire ganger så høyt som landsgjennomsnittet. Det er Figurteateret i Nordland og Stamsund Internasjonale Teaterfestival som sørger for de høye tallene.

13. Tabeller

I de følgende tabellene presenterer vi totaltall, tall pr. innbygger, % i forhold til landsgjennomsnittet, endring fra fjorårets tall (der disse er tilgjengelige) samt rangering i kategorien blant landets 429 kommuner.

Tabell 3: Oversikt over antall medlemskap i ulike kunstnerorganisasjoner for personer med adresse i kommunen. Enkelt personer kan være medlem i flere organisasjoner. (Kilde: Medlemsoversikt fra kunstnerorganisasjonene i 2013)

	MFO	Gramart	NOPA	Norsk skuespillerforbund	Norske danse-kunstnere	Norsk filmforbund	Norske billed-kunstnere	Norske kunsthånd-verkere	Grafill	Den norske forfatterforening	Totalt
Hele landet	7604	3538	778	1177	830	1009	2680	818	964	559	19957
Nordland	284	65	19	12	12	18	70	19	15	3	517
Vågan	12	5	2	2	0	5	18	3	1	1	49
Voss	16	7	1	0	0	0	5	3	4	5	41
Vestvågøy	8	2	0	0	0	0	6	1	0	0	17
Flora	2	2	1	0	0	0	1	0	0	0	6
Sortland	37	3	1	0	0	1	5	0	0	0	47

Tabell 4: Detaljoversikt over antall kunstnere, tildelinger Statens kunstnerstipend og kunstnermangfold. Kilde: Medlemstall fra kunstnerorganisasjonene samt tall fra Statens kunstnerstipend.

KUNSTNERE	Kunstnere totalt	Kunstnere Pr. 1000 innb.	% ift. landsgj.sn.	Tildeling SKS	SKS pr. innb.	% ift. landsgj.sn.	RANGERING
Hele landet	19957	3,95		kr 205 863 000	kr 41		
Vågan	49	5,32	35 %	kr 798 000	kr 87	113 %	8
Nordland	517	2,16	-45 %	kr 3 367 000	kr 14	-66 %	17
Sortland	47	4,66	18 %	kr 196 000	kr 19	-52 %	40
Voss	41	2,92	-26 %	kr 228 500	kr 16	-60 %	71
Vestvågøy	17	1,56	-60 %	kr 414 000	kr 38	-7 %	218
Flora	6	0,51	-87 %	kr 0	kr 0	-100 %	394

Tabell 5: Sysselsatte i ulike kulturyrker, både privat og offentlig, ansatte og selvstendig næringsdrivende. Kilde: SSBs sysselsettingsstatistikk på fem-siffernivå (SN2007).

KULTURARB.	Kunstnerisk arbeid totalt	pr. 1000 innb.	% ift landssn	Kulturform. totalt	Kulturform. pr. 1000 innb.	% ift landssn	Media totalt	Media pr. 1000 innb.	% ift landssn	Kulturarb. totalt	Kulturarb. pr. 1000 innb.	% ift landssn	Rangering
Hele landet	13466	2,7		18883	3,7		22208	4,4		54557	10,8		
Nordland	224	0,9	-12 %	786	3,3	-65 %	688	2,9	-35 %	1698	7,1	-34 %	9
Voss	96	6,8	-3 %	51	3,6	156 %	39	2,8	-37 %	186	13,2	22 %	18
Vågan	22	2,4	-48 %	18	2,0	-10 %	29	3,1	-28 %	69	7,5	-31 %	74
Sortland	12	1,2	-47 %	20	2,0	-55 %	42	4,2	-5 %	74	7,3	-32 %	110
Vestvågøy	12	1,1	-26 %	30	2,8	-59 %	18	1,7	-62 %	60	5,5	-49 %	116
Flora	8	0,7	-34 %	29	2,5	-74 %	18	1,5	-65 %	55	4,7	-56 %	191

Tabell 6: Museum: Kommunale netto driftsutgifter til museene, museumsbesøk totalt og museumsbesøk betalende. Kilde: Norsk kulturråd, årsrapporter fra museene og KOSTRA/SSB.

MUSEUM	Kom. overf. tot.	Kom. overf. Pr.	% ift landsgj	Besøk tot	Besøk Pr.	% ift landsgj	Betalende tot	Betalende Pr.	% ift landsgj	Rangering
Hele landet	384832000	76		10406191	2,1		5905374	1,2		
Nordland	22356000	93	22 %	494574	2,1	0 %	326741	1,4	17 %	3
Vågan	667000	72	-5 %	63382	6,9	234 %	60931	6,6	466 %	23
Vestvågøy	696000	64	-16 %	75313	6,9	236 %	75121	6,9	491 %	27
Flora	562000	48	-37 %	8474	0,7	-65 %	1483	0,1	-89 %	166
Voss	186000	13	-83 %	6091	0,4	-79 %	3227	0,2	-80 %	245
Sortland	0	0	-100 %	1737	0,2	-92 %	42	0,0	-100 %	360

Tabell 7: Musikk. Antall Tono-registrerte konserter. Kilde: Tono.

KONSERTER	Arrangementer totalt	Arrangementer Pr. innb.	% ift landsgj	Avregning totalt	Avregning Pr. innb.	% ift landsgj	Rangering
Hele landet	15980	3,2		57237805	11,3		
Nordland	839	3,5	11 %	2000284	8,3	-26 %	9
Vågan	66	7,2	127 %	161970	17,6	55 %	20
Voss	96	6,8	116 %	179921	12,8	13 %	38
Sortland	31	3,1	-3 %	34698	3,4	-70 %	207
Flora	14	1,2	-62 %	70701	6,0	-47 %	252
Vestvågøy	19	1,7	-45 %	23656	2,2	-81 %	299

Tabell 8: Kino. Antall kinoforestillinger totalt og forestillinger med norske filmer samt og kinobesøk totalt og kinobesøk på norske filmer. Kilde: KOSTRA/SSB.

KINO	Forestillinger totalt	Norske filmer	Amerikanske filmer	Britiske filmer	Andre nordiske filmer	Andre europeiske filmer	Andre land	Forestillinger pr 1000 Innb.	% ift landsgj	Besøk totalt	Besøk pr. innb.	% ift landsgj	Rangering
Hele landet	345931	49841	212916	27672	15389	25353	11717	68,5		12119468	2,4		
Nordland	12509	2012	7937	955	566	769	229	52,2	-24 %	391222	1,6	-32 %	15
Voss	1937	345	1190	145	91	129	34	137,8	101 %	42096	3,0	25 %	21
Vågan	683	115	427	55	37	40	9	74,2	8 %	16286	1,8	-26 %	82
Vestvågøy	574	108	329	56	31	33	15	52,8	-23 %	15346	1,4	-41 %	105
Flora	383	79	228	22	17	18	12	32,7	-52 %	21331	1,8	-24 %	109
Sortland	102	20	63	5	8	2	4	10,1	-85 %	4811	0,5	-80 %	202

Tabell 9 og 10: Bokbestand, tilvekst, besøk og utlån ved folkebibliotek. Kilde: KOSTRA/SSB.

BIBLIOTEK	Bokbestand	Bokbestand Pr. innb.	Tilvekst	Tilvekst Pr. innb.	Besøk	Besøk Pr. innb.	% ift landsgj	Rangering
Hele landet	18236493	3,6	1239589	0,25	20260723	4,0		
Nordland	1359205	5,7	94693	0,40	673945	2,8	-30 %	18
Voss	45177	3,2	3787	0,27	60000	4,3	6 %	128
Sortland	50023	5,0	2776	0,28	48000	4,8	19 %	177
Vestvågøy	40536	3,7	2974	0,27	41324	3,8	-5 %	220
Flora	45230	3,9	1891	0,16	63300	5,4	35 %	230
Vågan	52213	5,7	1892	0,21	33000	3,6	-11 %	249

BIBLIOTEK	Alle medier	Alle medier Pr. innb.	% ift. landsgj	Bøker	Bøker pr. innb.	Voksenlitteratur	Voksenlitteratur Pr. innb.	Barnelitteratur	Barnelitteratur Pr. innb.	Andre medier	Andre medier pr. innb.
Voss	81867	5,8	20 %	62874	4,5	24751	1,8	38123	2,7	18993	1,4
Hele landet	24535320	4,9		16937012	3,4	8720727	1,7	8216285	1,6	7598308	1,5
Sortland	41462	4,1	-15 %	33431	3,3	15749	1,6	17682	1,8	8031	0,8
Vestvågøy	43426	4,0	-18 %	32370	3,0	20111	1,9	12259	1,1	11056	1,0
Nordland	922599	3,9	-21 %	666004	2,8	356642	1,5	309362	1,3	256595	1,1
Vågan	32906	3,6	-26 %	26658	2,9	13857	1,5	12801	1,4	6248	0,7
Flora	35732	3,1	-37 %	26276	2,2	12352	1,1	13924	1,2	9456	0,8

Tabell 11: Scenekunst. Scenekunstforestillinger, og besøk på disse samt danseforestillinger. Kilde: Riksteatret, NTO, Årsrapporter fra regionteatrene og Danseinformasjonen.no.

SCENEKUNST	Teater- og operaforest	Teater- og operaforest Pr. 1000 innb.	% ift landsgj	Teater- og opera-publikum	Publikum Pr. innb.	% ift landsgj	Danseforestillinger	Dans Pr 1000 innb.	% ift landsgj	Rangering
Hele landet	8034	1,6		1631142	0,32		1076	0,2		
Vågan	17	1,8	16 %	4481	0,49	51 %	4	0,4	104 %	9
Nordland	260	1,1	-32 %	45560	0,19	-41 %	21	0,1	-59 %	10
Flora	13	1,1	-30 %	3566	0,30	-6 %		0,0	-100 %	45
Vestvågøy	2	0,2	-88 %	370	0,03	-89 %	11	1,0	375 %	172
Voss	4	0,3	-82 %	341	0,02	-92 %	1	0,1	-67 %	205
Sortland	2	0,2	-88 %	138	0,01	-96 %		0,0	-100 %	228

Tabell 12: Kulturskole og DKS. Tilbud og deltakelse. Kilde: GSI, KOSTRA, DKS-sekretariatet /Ksys.

Kulturskole	Antall sjangere	Årstimer	Årstimer pr barn	% ift landsgj	Elevplasser	Elevplasser pr barn	Ant elever	Antall elever pr. barn	% ift landsgj	DKS publikum	DKS publikum pr. barn	% ift. Landsgj.	Rangering
Hele landet	1289	1359750	2,2		123200	0,20	108723	0,18		2706742	4,4		
Nordland	110	92008	3,2	44 %	6308	0,22	5842	0,20	14 %	160198	5,5	25,72 %	2
Flora	3	6594	4,1	87 %	565	0,35	548	0,34	94 %	9012	5,6	28,10 %	68
Sortland	4	3919	2,9	32 %	254	0,19	226	0,17	-5 %	14921	11,1	151,84 %	73
Vågan	4	3210	2,8	27 %	265	0,23	240	0,21	19 %	6557	5,7	30,15 %	117
Vestvågøy	5	5629	3,9	79 %	391	0,27	317	0,22	26 %	6793	4,8	8,24 %	201
Voss	4	3769	2,2	-2 %	315	0,18	293	0,17	-5 %	3385	1,9	-55,92 %	415

Tabell 13: Sentrale tildelinger til kultur. Kilde: Norsk teatteråd, Norsk musikkråd, Riksantikvaren, Norsk kulturråd og statsbudsjettet.

SENTRALE TILDELINGER	Frifond totalt	Frifond Pr. innb.	% ift landsgj	Riksantikvaren	Riksantikvaren Pr. innb.	% ift landsgj	Kulturråd og statsbudsjett	Kulturråd og statsbudsj Pr. innb.	% ift landsgj	Rangering
Hele landet	15968476	3,2		71893068	14,2		773314257	153,1		
Nordland	455050	1,9	-40 %	3007000	12,5	-12 %	27121112	113,2	-26 %	11
Vågan	61000	6,6	110 %		0,0	-100 %	886000	96,2	-37 %	19
Voss	26000	1,8	-42 %	434500	30,9	117 %	5245000	373,0	144 %	37
Flora	28000	2,4	-24 %	400000	34,2	140 %	0	0,0	-100 %	124
Vestvågøy	0	0,0	-100 %		0,0	-100 %	7237500	665,8	335 %	165
Sortland	0	0,0	-100 %		0,0	-100 %	750000	74,4	-51 %	205

Tabell 14: Frivillighet. Mva-kompensasjon samt medlemstall. Kilde: Lotteri- og stiftelsestilsynet, Norges musikkorps Forbund, Korpsnett, Norsk husflidslag, Norges Korforbund, Norsk Sangerforbund, Norsk Sangerforum og Ung i kor samt KOSTRA tabell 04693: L. Kirke: Antall kormedlemmer.

FRIVILLIGHET	MVA-kompensasjon	MVA - komp Pr. innb.	% ift landsgj	Korpsmedlemmer	Korpsmedl. Pr. 1000 innb.	% ift landsgj	Korpsmedlemmer	Korpsmedlemmer Pr. 1000 innb.	% ift landsgj	Medlemmer husflid	Medlemmer husflid pr. 1000 innb.	% ift. landsgj	Rangering
Hele landet	47838470	9,5		63018	12,5		89730	17,8		23430	4,6		
Nordland	2639146	11,0	16 %	3626	15,1	21 %	5109	21,3	20 %	1900	7,9	71 %	1
Vestvågøy	80827	7,4	-21 %	194	17,8	43 %	244	22,4	26 %	103	9,5	104 %	107
Voss	241191	17,2	81 %	118	8,4	-33 %	146	10,4	-42 %	111	7,9	70 %	111
Vågan	72540	7,9	-17 %	219	23,8	91 %	58	6,3	-65 %	80	8,7	87 %	146
Sortland	72084	7,1	-25 %	112	11,1	-11 %	300	29,8	68 %	50	5,0	7 %	158
Flora	33004	2,8	-70 %	191	16,3	31 %	128	10,9	-38 %	105	9,0	94 %	309

Tabell 15: Kommunale utgifter til ulike kulturtiltak i Vestvågøy kommune. Kr pr. innbygger.

UTGIFTER TIL KULTUR	Barn og unge	Folke-bibliotek	Kino	Muséer	Kunst-formidling	Idrett	Idretts-anlegg	Kulturskoler	Kulturbygg	Annet	Totalt
Flora	117	255	39	48	19	361	515	461	356	-159	2 011
Voss	182	315	0	13	90	289	113	233	486	184	1 905
Hele landet	194	270	12	76	94	189	386	245	159	246	1 872
Nordland	164	255	20	93	110	234	260	322	115	274	1 846
Sortland	62	307	25	0	56	85	399	422	137	261	1 754
Vågan	22	210	1	72	98	210	0	486	13	501	1 614
Vestvågøy	132	202	115	64	115	114	0	456	-2	210	1 406

Tabell 16: Netto driftsutgifter til kultur som andel av totale netto driftsutgifter. 2006-2012.

Andel kultur	Flora	Sortland	Vestvågøy	Voss	Vågan	Hele landet	Nordland
2006	4,8 %	3,9 %	2,7 %	3,1 %	4,1 %	4,3 %	4,1 %
2007	4,4 %	3,8 %	2,8 %	3,0 %	4,0 %	4,4 %	4,2 %
2008	4,6 %	4,0 %	3,3 %	2,5 %	3,2 %	4,4 %	4,1 %
2009	4,5 %	3,4 %	3,0 %	2,5 %	3,6 %	4,2 %	4,0 %
2010	5,0 %	3,6 %	2,9 %	3,3 %	3,5 %	4,4 %	4,0 %
2011	4,0 %	3,2 %	2,6 %	3,7 %	3,3 %	3,9 %	3,5 %
2012	4,1 %	3,4 %	2,7 %	3,6 %	3,2 %	3,8 %	3,4 %