



Politisk gehør?

Evaluering av Kristiansand kommunes satsing på
rytmisk musikk i 2009–2011

BÅRD KLEPPE

TF-notat nr. 15/2012

Tittel: Politisk gehør?
Undertittel: Evaluering av Kristiansand kommunes satsing på rytmisk musikk i 2009–2011
TF-notat nr: 15/2012
Forfatter(e): Bård Kleppe
Dato: 31.03.12
ISBN: 978-82-7401-507-4
ISSN: 1891-053X
Pris: 130,- (Kan lastes ned gratis fra www.telemarksforskning.no)
Framsidedfoto: Istock.com
Prosjekt: Evaluering av satsingen på rytmisk musikk i Kristiansand 2009–2011
Prosjektnr.: 20120210
Prosjektleder: Bård Kleppe
Oppdragsgiver(e): Kristiansand kommune

Spørsmål om dette notatet kan rettes til:

Telemarksforskning
Postboks 4
3833 Bø i Telemark
Tlf: +47 35 06 15 00
Epost: post@tmforsk.no
www.telemarksforskning.no

Resymé:

Kristiansand kommune bevilget i årene 2009 til 2011 en million kroner årlig til en satsing på rytmisk musikk i kommunen. I dette notatet evalueres denne satsingen. I evalueringen går det inn på resultatene av ordningen, tilfredsheten med den og organiseringen av ordningen. Organiseringen har foregått gjennom SØRF – kompetansesenter for rytmisk musikk.

Generelt er tilbakemeldingene positive. Det rytmiske miljøet er svært fornøyd med ordningen og måten SØRF administrerer den på. Målsetningen om å stimulere musikkmiljøet i byen til aktivitet og utvikling synes å bli innfridd gjennom ordningen. I notatet diskuteres også mulige økonomiske, sosiale og kulturelle effekter av satsingen.



Bård Kleppe er utdannet kulturviter fra Høgskolen i Telemark, med MA i tverrfaglige kulturstudier. Han har jobbet som kulturforsker ved Telemarksforskning siden 2008. Kleppe har gjennomført en rekke større og mindre forskningsprosjekter om kulturpolitikk, kunstneres arbeidsvilkår og kunstformidling for barn og unge. Han har publisert evalueringer, rapporter og vitenskapelige artikler om disse emnene.

Forord

Evaluering av Kristiansand kommunes satsing på rytmisk musikk i perioden 2009 til 2011 er gjennomført av Telemarksforskning på oppdrag av Kristiansand kommune. Arbeidet er gjennomført og skrevet av forsker Bård Kleppe. Ole Marius Hylland har lest gjennom og kommentert rapporten.

Kristiansand kommunes satsing på rytmisk musikk har vært administrert av SØRF - Kompetansesenter for rytmisk musikk. Den foreliggende evalueringen baserer seg primært på en dokumentstudie av søknader til turné- og arrangementsstøtten, samt en survey-undersøkelse som ble sendt ut til personer som har søkt støtte fra denne ordningen.

SØRF v/Kjetil Nordhus og Judit Premak har vært behjelpelig med dokumenter, søknader og lister med kontaktpersoner. Vi takker for god hjelp.

Bø, 25.03.12

Bård Kleppe

Prosjektleder

Innhold

1. Innledning	6
1.1 Mandat og problemstillinger	6
1.2 Bakgrunn	6
1.3 Mål for ordningene og retningslinjer for støtten	7
1.4 Metode og empiri	8
1.4.1 Dokument- og søknadsgjennomgang.....	8
1.4.2 Survey-undersøkelse	9
2. Organiseringen av ordningen	10
2.1 Organisasjonen SØRF	10
2.2 Leie av eksisterende scene	10
2.3 Etablering av øvingslokaler.....	11
2.4 Arrangement- og turnéstøtte.....	11
2.4.1 Gjennomgang av søknader og tildelinger.....	12
3. Resultater av ordningene	16
3.1 Aktivitet og utvikling i byens musikkmiljø	16
3.2 Økonomiske virkninger	19
3.3 Sosiale og kulturelle virkninger.....	19
3.4 Tilfredshet med ordningen.....	22
4. Konklusjoner og anbefalinger	24
4.1 Leie av eksisterende scene	24
4.2 Etablering av øvingslokaler.....	24
4.3 Arrangements- og turnéstøtteordningen	24
4.4 SØRF som administrator av kommunens satsing.....	25

1. Innledning

1.1 Mandat og problemstillinger

Telemarksforskning ble av Kristiansand kommune bedt om å evaluere kommunens satsing på rytmisk musikk i årene 2009–2011. Utredningens mandat er derfor å undersøke om nåværende kommunale satsing på rytmisk musikk i Kristiansand er hensiktsmessig organisert og om valgte løsninger bidrar til å nå kommunens kulturpolitiske mål for den rytmiske musikken. Det er videre spesifisert i mandatet at ”Kristiansand kommune ønsker mer kunnskap om hvilke resultater satsingen på rytmisk musikk gir for Kristiansand i form av aktivitet, økonomi og sosial og kulturell betydning”. Vi vil i dette prosjektet primært fokusere på de aktiviteter som har sitt utspring i satsingen og gi en beskrivelse av disse. I lys av denne gjennomgangen vil vi også reflektere rundt betydningen av aktiviteten. Det vil likevel være vanskelig å gi velbegrunnet og kvalifisert kunnskap om de konkrete økonomiske, de sosiale og de kulturelle betydningene av satsingen innenfor rammene av dette prosjektet.

Vi vil derfor rette fokus mot følgende problemstillinger:

- I hvilken grad har man oppnådd kommunens overordnede mål for satsingen?
- I hvilken grad er de konkrete tiltakene i SØRFs (tidligere Kristiansand Rock City) handlingsplan for rytmisk musikk 2008–2012 blitt gjennomført?
- I hvilken grad har tildelingene hatt betydning for mottakernes fremgang og suksess?
- Administreres satsingen på en hensiktsmessig måte?
- Er det andre satsinger og/eller mekanismer som vil kunne gi bedre/mer uttelling i forhold til å nå Kristiansand kommunes kulturpolitiske mål?

1.2 Bakgrunn

I følge saksframlegg til kulturstyret i Kristiansand kommune av 16.10.08 har det i Kristiansand pågått en prosess siden 2003 for å få på plass en rytmisk scene i byen. Det ble den gang bevilget 13,5 millioner til ombygging av Aladdin kino til rytmisk senter, men prosjektet ble skrinlagt i 2005 blant annet på grunn av støyproblemer. Et senere forsøk på å etablere en scene i Havnekvar- talet strandet i 2007 da Kristiansand kommune og eierne ikke kom til økonomisk enighet.

Parallelt med dette ble det jobbet med et prosjekt etter modell fra Hultsfred i Sverige. Her hadde man etablert en møteplass og et kompetansesenter i nær tilknytning til den store Hultsfredfestiva- len, som blir arrangert i tettstedet Hultsfred. Konseptet hadde navnet Rock City, og i Kristiansand så man for seg å etablere et tilsvarende kompetansesenter i tett samarbeid med Quart-festivalen. Pådriverne og initiativtakerne til et slikt senter var også sentrale i festivalledelsen. Planene og idee- ne for Kristiansand Rock City var store, men viste seg å være vanskelige å realisere. Ambisjonsni- vået for Rock City ble derfor senket og hovedfokuset for organisasjonen ble å tilrettelegge virk- somhet for rytmisk musikk i Kristiansand. I 2010 vedtok årsmøtet i Rock City å skifte navn til SØRF- Kompetansesenter for rytmisk musikk.

2. mai 2008 leverte Rock City en søknad om midler til Kristiansand kommune der de samtidig lanserte en handlingsplan for rytmisk musikk for 2008–2012. Deler av denne er referert til i kul-

turstyrets sak nr. 45/08. Her foreslår Rock City en tredelt løsning der man setter av 20 millioner til et fond for arrangement- og turnéstøtte, der det inngås avtale om langsiktig sceneleie med en av byens større scener, samt at man etablerer øvingslokaler for lokale profesjonelle og semiprofesjonelle utøvere.

I samme dokument lanserer kulturadministrasjonen i Kristiansand kommune også to andre alternativer for en satsing på rytmisk musikk. Det ene er etableringen av en scene lokalisert sentralt i Kristiansand i samarbeid med Studentsamskipnaden i Agder og Rock City, mens det andre er en løsning der kommune løyver en årlig sum til Rock City hvor de selv prioriterer hva det skal satses på.

I Kulturstyret 12.11.08 og senere i bystyret 03.12.08 valgte man det siste alternativet. Fra og med 2009 blir det vedtatt å tildele kr. 1 mill. årlig til rytmisk musikk som skal administreres av Rock City. Det ble også vedtatt at det skal utarbeides retningslinjer som skal legges til grunn for tildelingen.

1.3 Mål for ordningene og retningslinjer for støtten

I sak 03/09 til Kulturstyret legges det fram forslag til slike føringer og retningslinjer for satsing på rytmisk musikk i Kristiansand. Her beskrives det som må anses som mandatet til Rock City:

1. Kommunens formål med tilskuddet er å stimulere musikkmiljøet i byen til aktivitet og utvikling gjennom en tredelt satsing på følgende områder:
 - Arrangement- og turnéstøtte
 - Leie av eksisterende scene
 - Etablering av øvingslokaler
2. Prosedyre for prioritering av bruken av tilskudd
 - Rock City prioriterer fordelingen mellom de ulike satsingsområdene slik de ser det mest hensiktsmessig fra år til år i overensstemmelse med formålet med tilskuddsordningen.
 - Ved avtale kan tilskudd overføres til nye år pga. langsiktig strategisk satsing.
 - Rock City rapporterer og sender inn søknad til Kulturdirektøren én gang i året. Her redegjør de for prioriteringen og bruken av tilskuddet gjennom en egen årsmelding med tilhørende revidert regnskap. I tillegg søkes det om tilskudd for det neste året med handlingsplan og budsjett.
 - Ordningen evalueres etter 3 år.
3. Retningslinjer for arrangement- og turnéstøtte

Det henvises til Rock Citys retningslinjer for arrangement- og turnéstøtte.

4. Saksbehandling
 - Arrangement- og turnéstøtte:
 - Rock City plikter å følge opp alle henvendelser om søknadsspørsmål og bidra til veiledning for søkere.
 - Søknadsfrister annonseres i presse og på aktuelle websider.
 - All nødvendig informasjon og aktuelle søknadsskjemaer skal gjøres tilgjengelig på Rock Citys hjemmesider.

- Søknader behandles av et tildelingsutvalg bestående av en representant fra Kulturkontoret, en fra Vest-Agder musikkråd og en fra styret i Rock City.
 - Utfra erfaringer kan det bli ønskelig å justere sammensetningen i tildelingsutvalget. Kulturdirektøren må godkjenne eventuelle endringer.
 - Rock City fungerer som sekretær for tildelingsutvalget og innkaller til møter, sender ut sakspapirer og besvarer alle søknader utfra tildelingsutvalgets avgjørelser.
 - Rock City arkiverer samtlige dokumenter som kommer inn og blir sendt ut som vedrører tilskuddet til satsing på rytmisk musikk i 10 år. Dette innebærer alle avtaler, søknader, avslag, tildelinger, eventuelle klager m.m.
 - Utforming av investeringsavtaler og leieavtaler som gjelder etablering av øvingslokaler og leie av eksisterende scene gjøres i dialog med kommunen.
5. Dersom behovene til det rytmiske miljøet endrer seg i forhold til retningslinjenes føringer må ny sak forelegges Kulturstyret.

Når retningslinjene var oppe til behandling i kulturstyret 04.02.09 ble ordlyden i punkt 2, siste kulepunkt foreslått forandret til: Ordningen evalueres hvert tredje år. En slik endring sier noe om hyppigheten på evalueringene, men den antyder også at ordningen anses å være av langsiktig karakter. Denne endringen ble enstemmig vedtatt.

Kort oppsummert kan man si at målsetningen med støtten er å **stimulere musikkmiljøet i byen til aktivitet og utvikling**. Dette skal skje ved hjelp av en støtteordning som Rock City administrerer, men der Kristiansand kommune og Vest-Agder musikkråd er delaktige i avgjørelser om tildelinger.

1.4 Metode og empiri

Denne evalueringen er hovedsakelig basert på analyse av to typer empiri. Den ene er relevante saksdokumenter, oversikter over søknader samt enkelte utvalgte søknader, den andre er en gjennomført surveyundersøkelse. Det har også blitt gjort telefonintervjuer med to personer

1.4.1 Dokument- og søknadsgjennomgang

Dokumentgjennomgangen har delvis tatt utgangspunkt i et skriftlig materiale som er blitt stilt oss til rådighet av Kristiansand kommune samt av administrasjonen i SØRF. Dette inkluderer årsrapporter fra SØRF og Kulturetaten samt politiske vedtak og saksdokumenter knyttet til behandlingen av denne saken. Videre har vi også fått oversikter over alle søknader om arrangements- og turnéstøtte med navn på søker, søknadssum, innvilget sum og tema. Etter å ha sett gjennom disse valgte vi ut tolv søknader samt svarbrev, som vi ba om å få se nærmere på. Dette var søknader av ulik karakter, både til turné og arrangementsstøtte. 10 av de 12 søknadene vi valgte ut, hadde fått avslag. Vi prioriterte avslåtte søknader for å undersøke hvor grensene ble satt for innvilgning av søknader.

1.4.2 Survey-undersøkelse

Den andre empiriske kilden for denne evalueringen har vært en digital survey-undersøkelse som ble sendt ut til personer som har søkt arrangement- og turnéstøtte fra SØRF. Undersøkelsen besto hovedsakelig av kvalitative spørsmål, der informantene ble bedt om å utdype deres erfaringer med SØRF, hvordan de opplevde søknadsprosessen og hvilke alternative ordninger for støtte til rytmisk musikk de mente kunne være aktuelle. Materialet har dermed ikke gitt oss grunnlag for å presentere statistiske oversikter, men det gir oss grunnlag for en rekke analyser på kvalitativt nivå.

Oversikter over søkere, og dermed potensielle informanter, ble utarbeidet i samarbeid med administrasjonen i SØRF. Vi fikk tilsendt e-postadresser til alle søkere som SØRF hadde registrert med kontaktinformasjon. Av de 289 søknadene som ble innsendt fra 2009 til d.d, var det registrert e-postadresser på 239 av dem. For de resterende 50 var epostadresser ikke tilgjengelig. I listene var heller ikke søkere ført opp med fullt navn. Dette gjorde det vanskelig å følge opp de som ikke hadde en registrert adresse. En oppdatering av e-postlisten ville medført en gjennomgang av flere hundre søknader, en jobb som falt utenfor rammene av oppdraget og som heller ikke SØRF hadde ressurser til å gjennomføre.

Av de 239 søknadene vi hadde identifisert med e-postadresse, var det mange søkere som hadde søkt flere ganger. Det var også mange aktører som var involvert i flere prosjekter og som derfor sto oppført som kontaktperson på flere søknader. Etter en gjennomgang fant vi 91 ulike personer som hadde søkt og som var oppført med e-postadresse. En utfordring med e-postundersøkelser er at mange skifter epostadresse og at mange adresser av den grunn er utdatert. Vi sendte derfor undersøkelsen ut til alle adressene vi hadde og fulgte deretter opp ved fortløpende å slette de dobbeltførte adressene etter hvert som respondentene hadde svart på undersøkelsen. Av de 91 unike søkerne fikk vi inn svar fra 56. Det gir en svarprosent på 62 %. Vi anser det som tilfredsstillende.

Tabell 1: Antall respondenter og svarprosent for survey-undersøkelsen.

Totale e-postadresser	106
Ikke operative adresser	15
Aktive	91 (100 %)
Noen svar	2 (2 %)
Alle svar	54 (60 %)
Ikke svar	35 (38 %)

I evalueringsrapporten har vi plukket ut en rekke sitater fra informantene. Disse er i all hovedsak sitert slik de ble skrevet. Vi har allikevel luket bort skrivefeil og gjort små endringer som bedrer forståelsen. Alle sitater er anonymisert.

2. Organiseringen av ordningen

Kristiansand kommune vedtok i bystyremøte 3. desember 2008 at satsingen på rytmisk musikk i Kristiansand skulle delegeres til og administreres av SØRF (tidligere Rock City)

2.1 Organisasjonen SØRF¹

SØRF er et kompetansesenter for rytmisk musikk som dekker fylkene Vest-Agder, Aust-Agder og Telemark.² Målsetningen til SØRF er å være en ideell organisasjon som arbeider for å legge forholdene til rette for alle som driver med rytmisk musikk på Sørlandet. Videre sier vedtektene at SØRF skal være en drivkraft i utviklingen av kulturlivet i regionen og søke samarbeid på tvers av genre og miljøer.³ Alle aktører (enkeltperson eller virksomhet) innenfor rytmisk musikk og personer som har interesse for rytmisk musikk og beslektede kulturuttrykk, og som har bosteds- eller virksomhetsadresse på Sørlandet, kan bli medlem av SØRF. Årsmøtet er organisasjonens øverste myndighet. Årsmøtet velger styret. Pr. d.d. er det to personer ansatt i SØRF: en daglig leder og en administrativt ansvarlig, begge i 100 % stilling. Daglig leder rapporterer til styret. SØRF er finansiert gjennom en grunnbevilgning fra Kristiansand kommune og Vest-Agder fylkeskommune. I tillegg mottar SØRF, gjennom Sørnorsk kompetansenettverk for rytmisk musikk (sammen med Sørnorsk Jazzsenter og Telemarkfestivalen) prosjektmidler fra Norsk Kulturråd. Ordningen med kompetansenettverk for rytmisk musikk evalueres også i disse dager. SØRF har og har også hatt oppdrag og prosjekter finansiert av andre, blant annet Innovasjon Norge og Cultiva. Satsingen på rytmisk musikk i Kristiansand finansiert av Kristiansand kommune, som vi her skal se på, vil derfor være et av flere prosjekter som drives og administreres av SØRF .

I informasjonsskrivet «Fordeling av tilskudd mellom satsingsområdene», sendt Kristiansand kommune 22.01.09, går det frem hvordan SØRF ønsker å satse på tre områder: Leie av eksisterende scene, etablering av øvingslokaler og arrangement- og turnéstøtte. Vi skal her gi en kort beskrivelse av disse satsingsområdene.

2.2 Leie av eksisterende scene

Kick scene i Dronningensgate har i flere år vært en av de viktigste scenene for rytmisk musikk i Kristiansand. Scenen har også vært utstyrt med PA-anlegg fra Musikkutstyrsordningen (tidligere Norgesnett). Utfordringen med scenen har imidlertid i mange år vært dårlig lydisolering og dermed støy mot naboer.⁴ Etter en vurdering fra SØRF kom man derfor fram til at det viktigste tiltaket knyttet til scenefasiliteter var støydemping på Kick. Musikkutstyrsordninga bevilget derfor 25.

¹ I 2010 endret Rock City navn til SØRF- Kompetansesenter for rytmisk musikk. Vi vil for enkelthetskyld bruke navnet SØRF i de følgende kapitlene om hendelsene fant sted også før 2010.

² Unntaket er jazz og folkemusikk der henholdsvis Sørnorsk jazzforum og Telemarkfestivalen har rollen som kompetansesenter.

³ <http://www.rock-city.no/org/vedtekter> (12.03.12)

⁴ <http://www.fvn.no/lokalt/kristiansand/Kick-stenger-nattklubben-2000791.html#.T2rUHtWSvYs> (22.02.12)

mai 2009 1,2 millioner til lyddempende tiltak, under forutsetning av lokal finansiering. Fra Kristiansand kommune ble det foretatt en ekstrabevilgning på 500.000, mens man forskutterte 125.000 over fire år fra de rytmiske midlene. Medlemmer av SØRF har siden fått en gunstig leie av scenefasilitetene på Kick. Det har ikke vært foretatt andre tiltak innenfor dette satsingsområdet.

2.3 Etablering av øvingslokaler

I 2009 ble det kjøpt inn tre øvingskontainere i samarbeid med den statlige Musikkutstyrsordninga. Dette er mobile containere som er spesialtilpasset slike formål. Tilsvarende containere finner man mange steder i landet. De er enkle å sette opp og enkle å flytte dersom behovene endrer seg. To av containerne ble plassert på Odderøya og bruken av disse administreres av SØRF. SØRF gikk inn med en investering på 120.500 til disse i 2009 og på 291.000 i hvert av årene 2010 og 2011.

Øvingskontainerne brukes først og fremst av semiprofesjonelle og profesjonelle artister. Siden utøvere på dette nivået i all hovedsak har eget utstyr, har man valgt å ikke utstyre bingene med egen backline/instrumenter. I 2010 var det 6 band som øvde fast i containerne. Disse betaler til sammen en leie på 5000 i måneden som skal dekke strøm, alarm og internett. De som får tilgang til å øve i musikkbingene, får egen nøkkel.

2.4 Arrangement- og turnéstøtte

Den største delen av bevilgningene fra Kristiansand kommune går til en arrangement- og turnéstøtteordning. Denne involverer en rekke personer og medfører et større saksbehandlingsarbeid. Det er derfor denne ordningen vi vil gi mest plass i det følgende.

Bakgrunnen for arrangement- og turnéstøtteordningen er at man ønsker å iverksetter tiltak som kommer det rytmiske miljøet direkte til gode og som stimulerer til aktivitet. På denne måten ønsker man å få et mangfold i initiativ og bidra til at artister og arrangører kan få et lite, men nødvendig bidrag til utvikling.

Målsetningen for de to ordningene kan oppsummeres i følgende punkter:⁵

- ◆ Skape et sterkt, selvbærende og mangfoldig arrangørmiljø: Å stimulere til miljøbygging, dugnadsånd, engasjement, kompetanseheving, rekruttering, nyskaping og en mer langsiktig og strategisk satsing blant byens arrangører.
- ◆ Sette Kristiansand på kartet som en spennende musikkby, med et sjangerbredt og stabilt konserttilbud av høy kvalitet hele året.
- ◆ Stimulere til økt aktivitet og tilrettelegging av flere konsertsteder.
- ◆ Legge til rette for flere konserter med større artister, nasjonale såvel som internasjonale.
- ◆ Utvikle arrangørfeltet som næring og bidra til større profesjonalitet blant arrangørene.
- ◆ Synliggjøre byens band og artister på regionalt, nasjonalt og internasjonalt plan og dra nytte av deres verdi som ambassadører for Kristiansand som musikkby.

⁵ <http://www.rock-city.no/node/426> (14.03.12)

- ◆ Styrke og utvide artistenes og bandenes kontaktnett og gi dem mulighet til å skape et større publikumsgrunnlag.
- ◆ Gi band og artister mer kompetanse og erfaring i å spille under ulike forhold, samt øke deres sjanse til å kunne gjøre musikken til et levebrød.

Arrangement- og turnéstøtteordningen har søknadsfrist og tildeling seks ganger i året. Et så hyppig antall tildelinger er ressurskrevende, men argumentet for å velge en slik praksis er at tidshorisonen for denne type tiltak som regel er kort. Det innvilges støtte til både turnéer og arrangementer. I 2009 tildelte man 334 500 i tilskudd til 40 arrangementer og 89 000 til 12 turnéer⁶. I 2010 delte man ut 339 000 til 57 arrangementer og 237 600 til 47 turnéer. I 2011 ble det sendt inn 81 søknader med en total søknadssum på 1 866 876. 36 søknader med en total søknadssum på 772 967 gjaldt turnéstøtte. 45 søknader med en total søknadssum på 1 093 909 gjaldt arrangementsstøtte. Av disse var 28 søknader om enkeltarrangement, 3 underskuddsgarantier og 14 konserttrekker. I 2011 ble det totalt bevilget 206 300 til turnéstøtte og 443 000 til arrangementsstøtte.

To av tildelingsrundene (februar og august) er større enn de andre. Her behandles blant annet søknader om tilskudd til konserttrekker. Konserttrekestøtten er en ordning der arrangører som har vist seg svært gjennomføringsdyktige kan søke et rammetilskudd til flere konserter.

Tildelingene skjer etter søknad der beskrivelse av tiltaket og budsjett skal vedlegges. Det kan søkes om inntil 50 % av totale utgifter i prosjektet. Støtte kan gis til lokalt baserte kulturbedrifter, institusjoner, organisasjoner, grupper, kunstnere og enkeltpersoner bosatt, eller med tilknytning til, Kristiansand kommune. Det kan søkes om et fast støttebeløp eller en underskuddsgaranti. Dersom søknaden innvilges, må søkerne rapportere på arrangementet senest to måneder etter at arrangementet er gjennomført. Dersom dette ikke blir gjort, er man ikke berettiget til å søke støtte på nytt.

Tildelingene blir vurdert av et utvalg bestående av en person fra kulturseksjonen i Kristiansand kommune, en person fra Vest-Agder musikkråd og en person fra SØRF. Daglig leder i SØRF, Kjetil Nordhus, sitter ikke i dette utvalget. Bakgrunnen for dette er, i følge han selv, at han mener å ha for tette bånd til flere av aktørene. Nordhus bidrar imidlertid med råd og tips, men ønsker av habilitetsgrunner ikke å delta i utvelgelsen.

Det er utarbeidet retningslinjer for arrangement- og turnéstøtten. Disse er tilgjengelig på SØRF sine nettsider.

2.4.1 Gjennomgang av søknader og tildelinger

Vi vil her gjennomgå tall for søknadene til SØRF og tildelingene i perioden 2009–2011. Gjennomgangen baserer seg på SØRFs egen oversikt over søkere, omsøkt beløp og innvilget beløp. Totalt innvilget beløp vil ikke nødvendigvis tilsvare totalt tildelt beløp. Dette skyldes at innvilgede tiltak som ikke har blitt gjennomført, ikke har fått utbetalt penger. En lignende problemstilling finner vi også for innvilget underskuddsgaranti. Her har det blitt innvilget summer uten at disse nødvendigvis har blitt tildelt. Vi vil i det følgende kun konsentrere oss om hvilke summer som har blitt innvilget.

⁶ Det første året tildelte kommunen også 165 000 til 18 tiltak.

Totalt har det i løpet av de tre årene blitt søkt om 6,789 millioner kroner fra arrangør- og turné-støtteordninga. Beløpene har sunket for hvert år fra 2,6 mill i 2009 til 2,3 mill i 2010 og 1,8 mill i 2011. Innvilget beløp har direkte sammenheng med de tilgjengelige ressursene det har vært i ordningen. Eneste unntak er når det har blitt innvilget underskuddsgaranti som ikke har blitt realisert. Innvilgningsprosenten for omsøkt beløp har økt fra 20 % i 2009 til 25 % i 2010 til 35 % i 2011. Antall søknader steg kraftig fra 84 i 2009 til 104 i 2010. Deretter sank de til 79 i 2011. Summene det ble søkt støtte om ble mindre fra 2009 til 2010 og var omtrent uendret fra 2010 til 2011. Gjennomsnittlig søknadssum i 2011 var 25 427. Gjennomsnittlig innvilget sum var omlag ni tusen kroner i 2009 og 2010, men steg til elleve tusen i 2011.

Tabell 2: Omsøkt og innvilget beløp 2009-2011. Nøkkeltall (Kilde: Søknadsregister SØRF).

År	Omsøkt beløp	Innvilget beløp	Andel beløp	Antall søknader	Antall innvilget	Innvilgningsprosent	Gj. sn. omsøkt beløp	Gj. sn. innvilget beløp
2009	2 611 521	535 350	20 %	84	57	54 %	31 090	9 392
2010	2 335 636	587 600	25 %	104	64	39 %	22 458	9 181
2011	1 841 876	649 300	35 %	79	59	66 %	23 315	11 005
SUM	6 789 033	1 772 250	26 %	267	180	53 %	25 427	9 846

Hvordan skal man så tolke disse tallene? En utfordring er at det er vanskelig å få en god oversikt over hvor mange ulike aktører som har søkt. Det er også vanskelig å definere hva man kan kalle en aktør. Ofte søker et management på vegne av artister, eller så er ulike personer involvert i ulike prosjekter. Noen har søkt støtte til enkeltkonserter, mens andre har søkt støtte til konserttrekker.

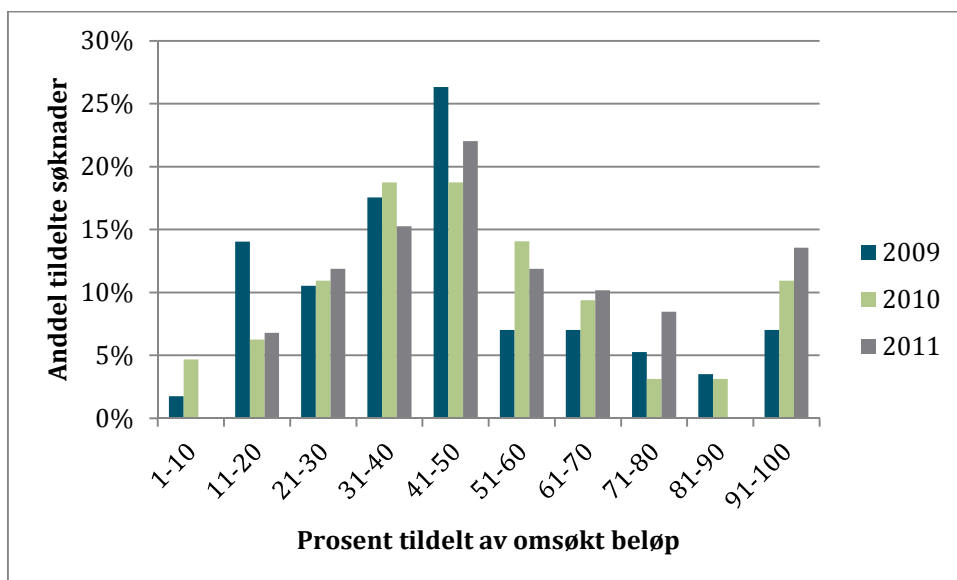
Antall søknader første året tyder på at ordningen allerede da var godt kjent. Likevel opplevde man en økning i søknadene i 2010, noe som kan tyde på at ordningen ble ytterligere kjent i løpet av det første året, og at de som allerede hadde søkt i 2009, økte arrangementsfrekvensen i 2010. I 2011 gikk antall søknader ned. Årsaken til dette synes først og fremst å være at flere av arrangørene med en høy frekvens av arrangementer søkte støtte til konsertserier heller enn enkeltkonserter. Eksempelvis søkte en av arrangørene om støtte til 15 arrangementer med en samlet søknadssum på 293 000 i 2010. De fikk innvilget ni av søknadene med et totalt tildelingsbeløp på 137 000. I 2011 sendte samme arrangør inn to søknader på konserttrekker for vår og høst. Samlet søknadssum var da 245 000. Begge søknadene ble innvilget med en samlet sum på 150 000. En lignende strategi finner vi blant andre arrangører. Trashpop, Imperiet AS, Kristiansand jazzklubb, Karma-kosmetix, Myren gård og Mølla på Grim har alle fått innvilget støtte til konsertserier.

Det omsøkte beløp har sunket i løpet av de tre årene ordningen har eksistert. Nedgangen kan tolkes som en svekkelse av behovet for en slik støtte, men trolig har nedgangen andre årsaker. Første året, i 2009, kom det inn mange store søknader. Det kom inn flere søknader på summer over 100 000. Noen av disse var utenfor rammene av tilskuddsordningen og noen ble kraftig avkortet. For en ordning med et så vidt mandat som denne, er det ikke overraskende at det første året kommer inn en rekke større søknader og at flere av disse befinner seg i grenseområdet for tilskuddsordningens målsetning. Selv om det er definert mål for ordningen, vil de fleste støtteordninger utformes og spisses i lys av de søknader som kommer inn. Andre året økte antall søknader, men det var færre store søknader. Det er grunn til å tro at antallet urealistiske søknader har sunket og at det har vært en økt realisme i søknadene og i størrelsen på omsøkt beløp.

Ved tildelinger av midler etter søknad der det totale stønadsbeløpet er gitt, kan man hovedsakelig velge mellom to modeller. Man kan tildele hele omsøkte beløp og dermed prioritere enkelte søknader, eller man kan ”smøre tynt utover” ved å innvilge deler av det omsøkte beløpet til mange.

En interessant oversikt er derfor en oversikt som viser hvor stor andel av omsøkt beløp som har blitt tildelt. I figur 1 viser vi hvor stor andel av søknadene som fikk innvilget ulike andeler av omsøkt beløp, og hvordan dette fordeler seg på de tre årene. Av figuren kan vi umiddelbart lese at SØRF har praktisert den siste av disse tildelingsmodellene. Om lag en av ti søknader har fått innvilget hele beløpet, de fleste langt mindre. Flertallet av søknadene har blitt innvilget med et beløp mellom 30–50 % av omsøkt beløp. Videre ser vi at tildelingsandelen har økt fra 2009 til 2011. Dette henger trolig sammen med at rammen for tildelinger har økt noe, mens søknadssummene samtidig har sunket noe.

Det er også interessant å registrere at andelen som har fått innvilget 100 % av omsøkt beløp har økt, og at den generelle tendensen går i retning av å innvilge en større prosent av det omsøkte beløpet.



Figur 1: Andel av tildelte søknader fordelt på hvor mange prosent av omsøkt beløp som ble innvilget. (Kilde: SØRF).

Valget av metode for tildeling synes fornuftig i denne sammenhengen. For mange arrangører og artister vil tildelingen fra SØRF komme i tillegg til andre inntekter, ikke minst i tillegg til salg av billetter. Dermed vil arrangementet eller turnéen bli arrangert uavhengig av støtte (men da på et svakere økonomisk grunnlag). Det er likevel grunn til å tro at dette varierer noe fra søker til søker. For noen vil et tiltak være avhengig av et vist økonomisk fundament for å kunne gjennomføres. I slike tilfeller vil det være nødvendig at SØRF enten tildeler en tilstrekkelig sum for at tiltaket kan gjennomføres, eller at de avslår søknaden og dermed grunnlaget for gjennomføringen av tiltaket.

I tillegg til denne generelle gjennomgangen har vi sett nærmere på tolv av søknadene som har blitt sendt inn, detaljerte beskrivelser av disse, budsjettene og svarene de fikk. Av de tolv var fem fra 2009, tre fra 2010 og fire fra 2011. Av disse fikk to tilslag og ti avslag. Vi valgte bevisst å fokusere på søknader som fikk avslag for å identifisere rammene for tildelingene.

Søknadene vi har analysert var av svært ulik karakter. Det var et stort mangfold av sjangre og tiltak det ble søkt om støtte til. Kvaliteten og presisjonsnivået i søknadene var også varierende. Noen søknader var detaljerte i sine beskrivelser og budsjetteringer. Eksakte datoer var spesifisert, tiltaket var beskrevet og budsjettet framsto oversiktlig. Andre søknader var unøyaktige, med budsjetter som ikke framsto som gjennomarbeidet eller realistiske.

Mange av avslagene ble gitt på formelt grunnlag, rett og slett fordi søknadene ikke innfridde retningslinjene for ordningene. Dette gjaldt først og fremst to punkter: Tilknytningen til Kristiansand kommune (punkt 4 i retningslinjene) og tiltakets form, som skal være enten et arrangement eller en turné (punk 2 og 3 i retningslinjene). I slike tilfeller ble det spesifisert i avslaget at søknaden falt utenfor retningslinjene. Det finnes også eksempler på avslag som synes å være gitt på søknader som befinner seg i grenseland i forhold til å innfri retningslinjene. Dette kan for eksempel være dersom tilknytningen til Kristiansand kommune er svak. I slike tilfeller gis avslaget på bakgrunn av en skjønsmessig vurdering uten henvisning til retningslinjene.

Søknader som innfrir retningslinjene, men som likevel får avslag etter komiteens vurdering, gis primært ikke nærmere begrunnelse for avslaget. I enkelte tilfeller oppfordres likevel søkeren til å sende inn søknad i neste runde og til å kontakte SØRF for veiledning. Av de søknadene vi gikk gjennom som fikk avslag etter vurdering, var noen av dem åpenbart av svak kvalitet. Noen var lite konkrete, andre virket lite realistiske å få gjennomført.

3. Resultater av ordningen

Som vi så av kapittel 1.3, er de eneste målene for ordningen som er nedfelt i politiske dokumenter ”å stimulere musikkmiljøet i byen til aktivitet og utvikling”. Samtidig synes det å være en rekke uuttalte mål knyttet til denne ordningen. Fra arrangørmiljøene argumenteres det med at den rytmiske musikken bidrar til å skape liv i byen, til at ungdom ikke flytter fra byen og til at tilbudene skaper økonomisk vekst for hotell og utelivsbransjen.⁷ Fra politisk hold argumenteres det med at det rytmiske miljøet gjør byen levende, interessant og engasjerende, slik at folk vil reise eller flytte dit.⁸ I anbudspapirene til denne evalueringen etterspørres det svar på hvilke resultater satsingen egentlig har gitt i form av aktivitet, økonomi, sosial og kulturell betydning.

Vi skal i dette kapittelet gjøre rede for hvilke resultater satsingen på rytmisk musikk, samt avgjørelsen om å delegerer dette videre til SØRF, har gitt for Kristiansand kommune. Det vi primært kan si noe om innenfor rammene av denne evalueringen, er hvorvidt de politiske målsetningene om å stimulere til aktivitet og utvikling i byens musikkmiljø har lyktes. Til dette vil vi bruke empiri fra survey-undersøkelsen. I tillegg vil vi avslutningsvis reflektere rundt de andre problemstillingene som ble skissert i utlysningen: I hvilken grad satsingen har bidratt til økonomisk, sosial og kulturell verdiskaping.

3.1 Aktivitet og utvikling i byens musikkmiljø

På tross av de relativt beskjedne midlene SØRF deler ut, er tilbakemeldingene fra de som har fått midler, at støtten har vært uvurderlig for deres aktivitet. Dette gjelder både for lokale arrangører og for artister som turnerer i inn- og utland. Innenfor den rytmiske musikken er ofte budsjettene lave. Dermed kommer man langt med lite penger. En av artistene som mottok 5000 i turnéstøtte sier blant annet at: ”Støtten bidro til at vi kunne leie bil en uke og dra på turné, i Norge og Danmark”. En annen søker, som fikk 4000 kroner i støtte, skriver:

Vi var studenter uten store økonomiske forpliktelser, så vi tok ikke ut lønn. Dermed kunne vi stryke en stor budsjettutgift. Vi ordnet oss gratis overnatting og mat overalt hvor vi var i Norge, så vi klarte å holde budsjettet nede. Dermed utgjorde SØRF sin støtte den gangen ca. 15 - 20 % av hele vårt budsjett som hadde størst utgiftspost på en leiebuss fra SIXT i 18 dager, som koster rundt 17 000. SØRF sin støtte var en ikke ubetydelig andel av vårt budsjett.

For en turné i offentlig regi der man anvendte normale satser for reise og diett, ville slike summer ikke strukket særlig langt. I disse tilfellene fikk man imidlertid pengene til å vare i henholdsvis en uke og 18 dager. Hva fører så denne turnévirkosomheten til for artistene? En annen søker skriver følgende:

Det har hatt enormt mye å si for min karriere. Det er ikke lett økonomisk å turnere i Norge som ukjent musiker. En er avhengig av pengestøtte for å komme seg ut og avhengig av å turnere for å møte/bygge seg et publikum. I startfasen av en karriere er det slike tiltak som SØRF

⁷<http://www.imperiet.no/index.php?page=club&action=view&contributionid=24167&subpage=news&view=newsitem&clubid=4706>

⁸ <http://www.fvn.no/kultur/Bjorg-Wallevik-snudde-Hoyre-i-Sorf-saken-2167578.html#.T1X7UHnh98E>

som kan være alfa og omega for at en artist kan bygge seg en karriere. Støtten fra SØRF har også gjort at jeg kunne komme meg ut for å bygge et større nettverk som artist.

For vedkommende har det å komme seg ut på turné bidratt til både å skaffe seg et nettverk og til å møte et potensielt publikum. Dette er en kjent utfordring for en rekke artister. Det er på konsertarenaene man møter publikum, og det er der man skaper interesse hos dem (jf. f.eks. Moslet 2007). Som ny, ukjent artist er det ingen som er interessert i å betale for å høre deg. Dermed er det også få som er interessert i å betale honorar for spillejobben. Er man heldig, møter man engasjerte arrangører som kan være behjelpelige med et sted å sove og litt mat og drikke. Alle andre utgifter må man dekke selv.

Engasjerte arrangører er en forutsetning for at artister skal kunne opptre et sted. I likhet med at få artister fra Kristiansand har et tilstrekkelig publikumspotensial til å dekke inn store produksjonskostnader til en konsert gjennom billettinntekter, er det få artister som besøker Kristiansand (eller andre byer) som har et stort nok navn til at publikum vil oppsøke dem av grunn og som har råd til å betale for de tjenester en konsertgjennomføring krever. Det er på dette området de lokale arrangørene – klubbene, studentsamfunnene og festivalene – gjør en unik jobb for det rytmiske feltet. Mange av støttemottakerne fra SØRF ser ut til å være nettopp engasjerte arrangører. Trashpop, som har mottatt et ”rammetilskudd” fra SØRF de siste årene, kan vise til et imponerende antall konserter med et stort spekter av artister fra inn- og utland. Fra 2004 til 2008 arrangerte de 189 konserter. I perioden 2009–2011 har de arrangert 256 konserter⁹. Arrangøren benytter seg av ulike scener i og utenfor byen og synes å være svært erfaren med hensyn til å sette opp konserter på de arenaer som musikken passer best. Imperiet AS framstår også som et oppegående arrangør som har en svært høy besøksfrekvens på sine konserter. De har også satt opp eller vært delaktig i en rekke større konserter, noe som tyder på at de innehar høy kompetanse hva gjelder konsertgjennomføringer. Utover disse finner vi også en rekke andre faste og midlertidige arrangørmiljøer som har bidratt til at artister kommer til Kristiansand og til at befolkningen i Kristiansand får oppleve disse artistene.

På hvilken måte kan man så vurdere om støtten fra Kristiansand kommune gjennom SØRF har bidratt til å øke aktiviteten og utvikle dette miljøet? Tallene fra Trashpop kan fortelle noe, men aktivitetsnivået der kan selvsagt også ha andre forklaringer. Tilbakemeldingene fra arrangørene er derimot entydige. Støtten har vært uvurderlig, og det har vært av stor betydning at den har vært kanalisert gjennom SØRF. En av arrangørene sier for eksempel:

Støtten fra SØRF er den eneste forutsigbare inntekten vi har for å kunne arrangere konserter i Kristiansand. Uten støtte fra SØRF hadde vi aldri kunnet booke noen av de største bandene i verden som vi har gjort det siste året.

En annen arrangør sier:

Den [støtten] har gitt oss tryggheten til å gå inn i arrangementet med troen på å kunne gå i overskudd takket være støtten fra SØRF (og flere). Støtten bidro også til at vi får hentet større artister, noe som igjen kommer til fordel for kulturbyen Kristiansand, mener jeg.

Andre er korte, men presise i sin argumentasjon:

[Støtten] muliggjør et helårs konserttilbud med høy kunstnerisk kvalitet i Kristiansand.

⁹ <http://www.trashpop.no/upcoming/> (14.03.2012)

[Støtten] har bidratt til at de arrangementer som har blitt gjennomført ble gjennomført. Lyd-isolering som har gjort det mulig å ivareta KICK Scene.

Vi finner også eksempel på arrangører som mener at SØRF har lyktes i å åpne opp støtteordningen ut fra et sjangerperspektiv. Informanten setter også pris på at ordningen muliggjør forestillinger med rytmisk musikk andre steder enn på byens skjenkesteder: En av arrangørene sier at:

Uten støtte fra SØRF hadde vi ikke kunnet drive Myren Gård rytmiske intimsceen slik vi har valgt å drive den. Det er en "ikke-kommersiell" scene som satser på artister av høy kvalitet samt nye og eldre talenter. Erfaringsmessig viser det seg at man trenger å bygge opp publikum over tid til denne type konserter. Derfor var støtten fra SØRF svært viktig. Kristiansand har et meget godt rytmisk musikkmiljø, men konserter med f.eks. jazz og folkemusikk har det vært lite av i forhold til rock. SØRF, med sin kompetanse innen det rytmiske miljøet i Kristiansand, var klar over dette og var selvsagt veldig positive i forhold til denne scenen. Scenen var også rusfri, men livssynsneutral, noe som gjorde at mennesker med f.eks. rusproblemer eller yngre, f.eks. jazzentusiaster, også fikk en scene å gå til. Dette så SØRF verdien av og vi fikk flere tilbakemeldinger fra publikum som fant dette positivt også. Uten både økonomisk og generell støtte fra SØRF ville en slik type scene være vanskelig å drive, selv om den ble drevet frivillig. Det er viktig med slike scener for at det skal gro fra "grasrota". Dette forstod SØRF.

Det som er verdt å merke seg her, i tillegg til at den økonomiske støtten oppleves som svært verdifull, er at de også setter stor pris på den "generelle støtten" fra SØRF. For en idealistisk og engasjert aktør vil støtte også kunne være kunnskap, altså tips, råd og anbefalinger, men også oppmuntring, verdsetting og skryt. Dersom man legger ned en stor jobb, er det tilfredsstillende at noen ser det man gjør og gir positive og konstruktive tilbakemeldinger på aktiviteten. Offentlig støtte oppleves som et signal på at samfunnet verdsetter det man gjør. Når f.eks. de norske museene får 90 % av sine driftsinntekter fra det offentlige, kan dette forklares ved at samfunnet har et ønske om at museene skal eksistere og jobbe med det de gjør. Kommunal støtte til rytmiske aktører i Kristiansand kan likeledes tolkes som et signal på at kommunen og lokalsamfunnet verdsetter den aktiviteten som skjer. Aktørene kan dermed anse støtten som en anerkjennelse av arbeidet deres.

SØRF får også svært positive tilbakemeldinger på den kompetansehevende aktiviteten de bedriver. Denne delen av SØRF sin virksomhet er ikke hovedtema for denne evalueringen, men siden dette er primæraktiviteten til SØRF er det likevel verdt å nevne. En av støttemottakerne sier for eksempel at:

Søknadsprosessen er med på å tydeliggjøre hva som må til av forberedelser i alle ledd. Selve støtten var med på å realisere selve miniturnéen i Tyskland, slik at vi fikk erfare og lære.

60 % av de som har besvart vår undersøkelse, forteller at de har deltatt på et eller flere av de kompetansehevende tiltakene som SØRF har arrangert. Tilbakemeldingene er utelukkende positive. Tilbakemeldingene forteller at deltakerne setter stor pris på den kompetansen kursene gir, kursene fungerer som et viktig møtested og de bidrar til å skape troen på egen virksomhet. En av respondentene skriver blant annet:

Veldig godt kurs, med mye nyttig og nødvendig informasjon. Lærte mye om bransjen, og opplevde det som positivt at det blir skapt møteplass for det rytmiske musikkmiljøet i byen. Et kompetansehevende kurs, som i tillegg ga meg en følelse av at Kristiansand er på vei til å bygge seg opp som en værende plass for oss musikere.

Som vi ser av dette svaret, og som vi gjenfinner i mange av de andre, eksisterer det en forståelse om at Kristiansand er i ferd med å etablere seg som et sted musikere kan utvikle en karriere fra. Dette må absolutt kunne tolkes som en positiv tendens. For at man skal kunne utvikle seg som

artist, er det en rekke forhold som må ligge til rette i kommunen man er bosatt. Mange av artistene og aktørene som har besvart vår undersøkelse, hevder at SØRF sitt tilbud har bidratt til nett-opp av forholdene ligger til rette.

Med bakgrunn i det vi har sett fra Survey-undersøkelsen og fra den faktiske aktiviteten vi finner blant en del av støttemottakerne, er det grunn til å hevde at SØRF sin virksomhet de siste tre årene har bidratt til økt aktivitet og utvikling i byens musikkmiljø.

3.2 Økonomiske virkninger

En rekke av de andre problemstillingene i mandatet vil det være vanskeligere å gi noen konkrete, og ikke minst målbare svar på. De økonomiske ringvirkningene av kulturtilbud har mange forsøkt å måle (se f.eks. Hjemdahl m.fl. 2007, se også Ringstad 2005 for en oversikt). Ikke overraskende er ofte resultatet av slike studier at jo større volum arrangementene har, jo større blir de økonomiske ringvirkningene. Dermed vil populære arrangementer som trekker et stort publikum gi større økonomiske ringvirkninger enn et mindre arrangement som trekker et lite publikum. Ut i fra et slikt argument vil det være riktig å yte støtte til populær musikk. Populære konserter, og ikke minst konserter som trekker publikum fra andre steder enn Kristiansand, vil i størst grad bidra til økonomiske ringvirkninger. Skal man kunne gjennomføre slike konserter, er det viktig med et oppegående arrangørmiljø. Man trenger teknisk kompetanse, logistisk kompetanse, markedsføringskompetanse og kompetanse på håndtering av artister og publikum. Slik kompetanse finner man både blant frivillige og profesjonelle, men en forutsetning er at de finnes i byen, at de er operative og at de har den kunnskapen og de ferdighetene som trengs. Slike miljøer synes det å være flere av i Kristiansand i dag.

På den andre siden skal man være forsiktig med å argumentere med de økonomiske ringvirkningene en slik aktivitet skaper. Som vi har sett, er noe av utfordringene ved mesteparten av feltet at det store kommersielle potensialet ikke foreligger i artistene og arrangementene. Når de i liten grad er i stand til å brødfø seg selv, kan man heller ikke forvente at de skal brødfø så mange andre. Tidligere studier har blant annet vist at kulturnæringer er de virksomhetene med dårligst lønnsomhet (jf. Kobro m.fl. 2010) og at kunstnere generelt er lavtlønnsyrker (Mangset m.fl. 2010). Om man skal følge en slik økonomisk verdiskapningslogikk vil det rytmiske miljøet måtte konkurrere på samme premisser som for eksempel Dyreparken i Kristiansand. Det er de nok ikke tjent med.

3.3 Sosiale og kulturelle virkninger

Hvilke konsekvenser har en slik satsing for det sosiale miljøet i Kristiansand og hvilke grupper i Kristiansand nyter godt av satsingen?

Det vil i en slik sammenheng være vanskelig å si noe om hvilke konkrete effekter den rytmiske satsingen i den gitte tidsperioden har hatt. Likevel kan vi si noe generelt om det rytmiske feltets sosiale og kulturelle kjennetegn, og hvilke grupper som det er grunn til å tro kan ha nytt godt av satsingen. Det vil også være relevant å se på det rytmiske feltets sosiale karakter opp mot den sosiale karakteren til den klassiske musikken nå i tiden etter at fyrverkeriet har smelt over Kilden kulturhus.

Hvert fjerde år gjennomfører Statistisk sentralbyrå en større undersøkelse om folks kulturbruksvaner. Denne gjøres på et representativt utvalg av den norske befolkningen etter SSB sine metodiske standarder (Vaage 2009). Den forrige undersøkelsen ble gjennomført i 2008.

Den rytmiske sjangeren (som man finner i kolonnene fra og med Pop / Rock og mot høyre i tabell 3), er kjennetegnet ved at den favner svært bredt hva gjelder både alder og utdanning hos publikum. Dersom vi ser på den største kategorien, pop / rock, finner vi først at deltagelsen på konserter er stor helt opp til pensjonsalder. Størst er den blant ungdom, men den er også svært stor i alderen 25–44 år. At andelen barn er noe mindre, skyldes nok først og fremst at deres kulturdeltagelse i større grad er priggitt andre (skole og foreldre) sine valg. At mye av den rytmiske musikken spilles på steder med aldersgrense, kan også ha betydning. Et annet kjennetegn ved denne kategorien er at publikumet spenner svært bredt hva gjelder utdanningsbakgrunn. Om lag halvparten av alle som har gått på konsert det siste året, gikk på en pop/rock konsert. Dette er noenlunde likt uavhengig av deres utdanningsbakgrunn. Den samme tendensen finner vi i mange av de andre rytmiske kategoriene. Unntakene er jazz, som tenderer til å ha en overvekt av publikum med høy utdannelse, og country, som tenderer til å ha en overvekt av publikum med lav utdannelse.

Tabell 3: Sjanger for siste konsert blant konsertbesøkende i Norge i 2008. Etter alder og lengde på utdanning i 2008. Prosent (kilde SSB 2008)

	Klassisk / opera	Kirke-musikk	Samtids-musikk	Janit-sjar	Pop / Rock	Jazz	Viser	Blues	Folk / etnisk	Coun-try
9-15 år	8	4	1	6	47	0	3	2	7	2
16-24 år	2	1	0	4	78	2	1	3	3	6
25-44 år	6	4	1	4	64	4	6	3	6	2
45-66 år	12	11	1	7	36	5	11	8	6	4
67-79 år	30	18	2	15	9	5	10	1	8	0
Ungdomsskole	4	4	1	11	58	4	6	2	7	5
Videregående skole	8	6	1	6	54	2	7	5	6	4
Universitet/høgskole, kort	10	8	1	5	52	4	7	5	4	1
Universitet/høgskole, lang	18	10	1	3	45	9	7	3	8	1

Hva betyr så dette? Fra et sosialt perspektiv vil en satsing på rytmisk musikk være en satsing som kommer mange til gode. Demokratisering av kulturen har vært et mål ved kulturpolitikken i hele etterkrigstiden. Man har på den ene siden ønsket å bryte ned klasseskiller som har eksistert innenfor kulturbruken og på den andre siden ønsket å løfte kvaliteten og anerkjennelsen av alle kunst- og kulturformer. I et notat om demokratisering av kulturen konkluderer imidlertid Per Mangset med at de sosiale ulikhetene i kulturbruk i Norge fortsatt består, og at de mange forsøkene på å bygge ned sosiale skillelinjer ved å tilby høykultur til folk flest har hatt liten effekt. Samtidig slår han fast at

hvis målet med kulturdemokratiseringspolitikken ikke primært er å bygge ned forskjeller i kulturbruk, men snarere å øke det kvalitetsmessig ”gode” kulturforbruket i alle sosiale grupper, samtidig som forskjellene mellom de med høy og lav sosial status består på et høyere nivå, har man antakelig lyktes relativt godt (Mangset 2012:48).

Et tydelig resultat i så måte finner man nettopp innenfor den rytmiske musikken. Her ser man en klar tendens til at andelen publikummere med høyere utdannelse har økt de siste ti årene (Vaage 2001, 2005, 2009).

Det rytmiske miljøet vil dermed være et møtested for både unge og gamle og for personer med ulik utdannings- og yrkesbakgrunn. Et møtested på tvers av sosiale skillelinjer.

Når det gjelder deltakelse i kulturlivet har også demokratisering vært en viktig målsetning. Kulturpolitisk har man ønsket at flest mulig skal få mulighet til å drive med kunst og kultur. Dette kommer tydelig fram i den nye meldingen til Stortinget *Kultur, inkludering og deltaking* (Meld. St. 10 (2011-2012)). Et viktig virkemiddel for denne politikken har vært kulturskolene. Flest mulig plasser og lavest mulig pris har vært en målsetning for at flest mulig barn skal få delta i kulturskolene. Likevel ser vi at deltagelse i kulturskolene i stor grad følger sosiale og økonomiske skillelinjer. I en nylig gjennomført undersøkelse om kulturskoledeltakelsen i storbyene hevder man at det er til dels store sosiale ulikheter i deltakelsen (Bjørnsen 2012). Foreldrenes inntekt synes å være vesentlig i denne sammenhengen (jf. Hjelmbrække og Gustavsen 2009).

Mange kulturskoletilbud krever oppfølging fra foreldrene og investeringer i instrumenter og annet. Dette kan medføre at mange familier ikke prioriterer opplæring på kulturskolen. Innenfor det klassiske feltet er veien for å bli en dyktig musiker svært lang. Det krever et enormt antall øvings timer og en generell dedikasjon til det man driver med (Mangset 2004). Her har store deler av det rytmiske feltet noen fortrinn med tanke på demokratiseringen i deltakelsen. Kostnadene forbundet med å spille i band er ikke spesielt høye. Instrumenter er rimelige og det krever ikke særlig høye ferdigheter for å spille sammen med andre. Rekrutteringen skjer ofte blant venner og kjente, ikke ut i fra allerede etablerte musikalske ferdigheter. Dermed er terskelen lav for å kunne delta i et band eller lignende, og man er ikke avhengig av en massiv støtte fra ressurssterke foreldre. Enkelte unge artister opplever også en viss suksess relativt raskt uten nødvendigvis å gå fem år på musikkhøgskolen. Skal man gå på musikkhøgskolen, må man også kvalifiseres gjennom studieforberedende linje på videregående, noe som igjen stenger dørene for mange. Satsing på rytmisk musikk, og tilrettelegging av denne, kan derfor bidra til at personer med ulik sosial bakgrunn får mulighet til å utvikle seg innenfor musikkfeltet. Den rytmiske musikken kan også fungere som møtesteder og aktiviteter der barrierene for å delta er små.

Slike mekanismer kan særlig spille inn ovenfor personer med innvandrerbakgrunn. En nylig utført studie av kunstnere med innvandrerbakgrunn kan kaste lys over dette (Bergsgard og Vassenden 2011). Her finner man at det til tider kan være en motvilje blant foreldre med innvandrerbakgrunn til å la barna satse på en kunstnerkarriere. Ikke minst gjelder dette når kunst satsingen innebærer store økonomiske utgifter der man investerer studielånet i en svært usikker jobbkarriere. Slik vil det være lettere for personer med innvandrerbakgrunn å delta eller satse på en karriere innenfor det rytmiske miljøet heller enn det klassisk skolerte miljøet. Dette har vi sett flere eksempler på innenfor den norske rytmiske musikken de senere årene. En rekke artister med minoritetsbakgrunn har etablert seg på dette feltet og gjør det godt både kunstnerisk og kommersielt. Dette er også en av konklusjonene i studien til Bergsgard og Vassenden. De skriver at

Adgangen for minoritetsnormmenn synes enn så lenge å være lettere i det kommersielle kulturlivet enn i det mer rigide institusjonaliserte kulturlivet, hvor tilgjengelige posisjoner vil ha mer karakter av et nullsumspill. Vi har kommet på sporet av en sammenheng som tilsier at jo mer institusjonalisert en kunstsjanger er, desto hardere er kampen om posisjonene (som er konstante). Og jo hardere kampen om posisjonene er, desto hardere rammes nok den som er fremmed i feltet (sosial kapital) og kanskje fremmed for feltet (kulturell kapital) (Bergsgard og Vassenden 2011:81).

På bakgrunn av disse generelle undersøkelsene er det grunn til å hevde at den rytmiske musikken som kunstfelt, potensielt kan bidra til å skape møteplasser på tvers av sosiale skillelinjer. Samtidig vil rekruttering til egenaktivitet innenfor rytmisk musikk være kjennetegnet av lave terskler, mindre kamp om posisjonene og enklere tilgang for alle. Dette har en demokratiserende effekt fordi sjangeren er potensielt inkluderende på tvers av økonomiske, sosiale, kulturelle og etniske skillelinjer.

3.4 Tilfredshet med ordningen

Hvordan er så det rytmiske miljøet i Kristiansand tilfreds med ordningen der den kommunale støtten til rytmisk musikk kanaliseres gjennom SØRF? En relevant problemstilling når man ønsker tilbakemeldinger på et slikt spørsmål, er at det for mange vil være vanskelig å skille mellom *prioriteringen* av å støtte det rytmiske miljøet generelt og selve *virkemiddelet* for støtten. I denne sammenheng vil prioriteringen av midler være en kommunepolitisk budsjettsak, mens valg av virkemiddel for ordningen dreie seg om hvorvidt det er hensiktsmessig å la SØRF forvalte disse midlene. Det er det siste punktet som er mandatet for denne evalueringen.

Når vi spurte respondentene om tilfredsheten med ordningen valgte vi derfor å stille følgende spørsmål:

Dersom Kristiansand kommune skal bruke en million kroner årlig på rytmisk musikk, er dagens organisering gjennom SØRF den beste måten å gjøre dette på? Tilbakemeldingen på dette spørsmålet var svært klar: 84 % svarte *ja*, 7 % svarte *nei*, mens 9 % svarte *vet ikke* (N=55). Personene som svarte "nei" eller "vet ikke" fikk oppfølgingsspørsmålet: Hva ville vært en bedre løsning for pengebruken? Noen av svarene viser at man ønsker å ivareta ordningen slik den er, bare at administrasjonskostnadene til SØRF ikke bør tas fra samme potten, andre har innvendinger om prioriteringer av sjangere og av hvilke utøvere som prioriteres. Flesteparten av disse ni som svarte nei eller vet ikke, anbefalte justeringer heller enn en total endring av ordningen.

Når vi i siste spørsmål ville vite om respondentene hadde andre kommentarer til dette, fikk vi også en rekke positive tilbakemeldinger på SØRF sin virksomhet som både viste en tilfredshet med tildelingene til rytmisk musikk, men ikke minst til SØRF sin forvaltning av midlene.

Vi tar med et lite utdrag av tilbakemeldinger som kom inn:

Kulturmidler bør forvaltes av personer med kjennskap til kulturlivet i byen. SØRF har et enormt nettverk og kjenner forholdene i kulturlivet.

Min mening er at dette er vel anvendte "småpenger" - men, hvis man skulle kalt det en reell satsing mht til et løft for regionen ville jeg tredoblet summen. Jeg opplever at SØRF får gjennomført mye med små ressurser og at det, i motsetning til f.eks. med Cultiva, ikke forsvinner store budsjettmidler til driftskostnader og byråkrati.

SØRF bidrar til kompetanseheving, samt god fordeling av midler ut til utøverne. SØRF forener musikerne i Kristiansand og bidrar til en generell kompetanse - og nivåheving av miljøet.

Kulturlivet i Krs trenger SØRF. Uten dem går det rytmiske musikklivet dunken her i byen. De har prestert å heve kvalitet og kvantitet av utøvere her i byen - noe som har vært sårt nødvendig.

I tilbakemeldingene pekes det på en rekke kvaliteter hos SØRF og måten de jobber på. Kjennskap til kulturlivet er, i følge respondentene, viktig for å forvalte en slik ordning. Dette har SØRF med sitt "enorme nettverk". En annen respondent påpeker at SØRF er i stand til å gjennomføre svært mye med svært små ressurser og at de opplever at de byråkratiske kostnadene er lave sammenlignet med andre lignende ordninger. Evnen SØRF har hatt til å samle musikkmiljøet i byen, er det også flere som trekker fram. Respondentene mener også at SØRF har vært flinke til å fordele midlene mellom aktørene. Til slutt ser vi at SØRF gis mye av æren for en generell nivåheving, både i forhold til kompetanse, men også i forhold til kvaliteten og kvantitet i tiltakene.

Det er likevel som et lavterskeltilbud SØRF får mest skryt. Mange av respondentene er generelt fornøyd med kulturtilbudene i Kristiansand, men opplever at de eksisterende ordningene og satsingene, blant annet gjennom Cultiva, ikke er i stand til å fange opp nivået hvor det spirer og gror som mest. En av respondentene skriver godt og konkret om dette:

SØRF er en glimrende måte å drive kultur på. For å bygge opp et godt kultur/musikkmiljø må man ta vare på de alternative små og mellomstore scenene hvor nye talenter og nye miljøer kan vokse frem. Ingen har hørt om en Åge Aleksandersen eller et Jonas Fjeld band som vokser frem fra et digert kulturhus. Kulturhus er vel og bra, men skal man skape artister og musikere som kan fylle et kulturhus innenfor rytmisk sjanger, så må man også sørge for at det skapes, vokser og spilles på rytmiske musikkverksteder og på de små scener.

En annen respondent uttrykker dette ytterligere:

Vi trenger noen som tilrettelegger for at utøvere og miljøet har de rette forutsetningene for å vokse. Det kan være øvingslokaler, konsertsteder, konsertstøtte, innspilling, promo eller instruktører. Kristiansand har et av landets beste utdanningstilbud for rytmisk musikk og dette preger byen. Vi trenger noen som kjemper i kulissene for at forholdene for denne sjangeren blir bedre. Historisk så har aldri sjangrene stått sammen for å kjempe om de midlene som finnes. SØRF er det leddet. De små støttesummene de deler ut gjør at mange små prosjekter kan bli gjennomført. For band og artister er det ofte nettopp det som skal til for å få snøballen til å rulle. Ikke alt blir like bra, men kompetansen i miljøet blir større for hvert prosjekt som blir gjennomført. Ringvirkningene av kultur er vi klar over og det at Cultiva ble opprettet er et politisk tegn på dette. For det rytmiske miljøet er det likevel ofte de små beløpene som gjør den store forskjellen. Vi trenger kompetente folk til å dele disse ut og da er SØRF perfekt til oppgaven. De siste årene har de i samarbeid med Cultiva express fått byens kulturliv til å blomstre på grasrot nivå. At det i det hele tatt vurderes å kutte i dette tilbudet virker rart. Kjetil Nordhus er den rette mannen for å lede SØRF og har klart å samle miljøet.

Med bakgrunn i vårt empiriske materiale, er det ingen tvil om at aktørene er svært tilfreds med den jobben SØRF gjør, og den måten de forvalter de kommunale midlene til rytmisk musikk på.

4. Konklusjoner og anbefalinger

På bakgrunn av de funnene vi her har presentert, synes det som om Kristiansand kommunes satsing på rytmisk musikk i årene 2009 til 2011 har vært vellykket og gitt gode resultater i forhold til hovedmålene, nemlig å stimulere musikkmiljøet i byen til aktivitet og utvikling. Som vi har vært inne på, er det også grunn til å tro at satsingen har hatt, og vil ha, betydning utover dette, særlig med tanke på det sosiale miljøet i byen. Vi vil konkludere med de følgende punktene knyttet til de tre satsingsområdene.

4.1 Leie av eksisterende scene

Satsingen på leie av eksisterende scene har i 2009 til 2011 medført å lydisolere konsertlokalet Kick i Dronningensgate. Dette var nødvendig for å etablere en stor scene sentralt i Kristiansand. Det er likevel grunn til å stille spørsmål ved hvorvidt dette er en ordning som trengs i tiden framover etter at nedbetalingen er ferdig. Slik arrangements- og turnéstøtteordningen fungerer i dag, vil den enkelte arrangør kunne inkludere leieutgifter i utgiftene til et arrangement det søkes støtte til. Flere av arrangørene synes å ha stort hell med å bruke flere ulike arenaer til å avholde konserter. På denne måten kan det enkelte arrangement settes opp der det egner seg best. Dermed er det ikke så hensiktsmessig å utstyre en bestemt pub eller et lokale med lydanlegg. Kravene til teknisk utstyr blant artister er i dag varierende. Dermed må spesifikt utstyr ofte leies inn til det enkelte arrangement. Avansert utstyr krever godt vedlikehold av kyndige personer. Dette er noe svært mange rytmiske scener mangler. Dermed vil innleie fra kommersielle aktører ofte være det mest hensiktsmessige. Vi mener derfor at det bør vurderes om den faste leieavtalen skal videreføres. Det kan synes mer hensiktsmessig å behandle også lokalet som en del av arrangement- og turnéstøtteordningen.

4.2 Etablering av øvingslokaler

Etablering av øvingslokaler er i hovedsak gjort ved å kjøpe inn øvingskontainere fra Musikkutstyrsordningen. Brukertilfredsheten med disse har vi ikke undersøkt, men vi vet at de er i flittig bruk. Kontainerne er solide og skal ved normalt bruk ha lang levetid. De må likevel holdes tilsyn med og vedlikeholdes. Fremtidige kostnader til øvingskontainerne vil således være til vedlikehold samt administrasjon og organisering av utleieavtaler. Når innkjøpet av kontainerne er gjort, vil derfor utgiftene synke. Behovene knyttet til slike fasiliteter bør imidlertid vurderes fortløpende, men utgiftene til denne ordningen vil avgjort synke i årene framover.

4.3 Arrangements- og turnéstøtteordningen

Arrangements- og turnéstøtteordningen er populær og søkerne virker tilfreds med ordningen. De relativt små summene som bevilges til arrangementsstøtte synes å skape mange gode konserter for Kristiansandpublikumet. Midlene som tildeles til turnéstøtte bidrar til at mange artister i Kristiansand som får mulighet til å bygge og møte et publikum. Ordningen ser ut til å komme mange til gode og organiseringen, slik den praktiseres i dag, virker svært vellykket. Byråkratiseringsnivået ser ut til å være tilpasset ordningens størrelse på en god måte, slik at den ivaretar en effektiv søk-

nadshåndtering, samtidig som den sikrer en tilstrekkelig profesjonell og uavhengig behandling. Det kommer inn en rekke søknader til denne ordningen, men summene som tildeles er til tider små i forhold til behovene. Vi anbefaler derfor at arrangements- og turnéstøtteordningen utvides.

4.4 SØRF som administrator av kommunens satsing

Fram til i dag har SØRF organisert Kristiansand kommunes satsing på rytmisk musikk. Dersom ordningen skal forlenges, mener vi det er fornuftig å fortsette med det. I norsk kulturpolitikk har man lange tradisjoner for det såkalte armlengdes-prinsippet, at politikere ikke deltar i de konkrete tildelingene til kunst og kultur (Vestheim 1995). Tilsvarende har man også lange tradisjoner for en kooperativ modell (Mangset 1992), der kunstnerne og kunstnerorganisasjonene har stor innflytelse på hvem som får støtte. Dette er modeller som også ligger til grunn for Norsk kulturråds organisering. De gode erfaringene med disse prinsippene tilsier at det finnes få prinsipielle grunner til å ikke velge en slik modell.

I SØRF sitt budsjett er det satt av 100.000 årlig til administrasjon av kommunens satsing på rytmisk musikk. Vi anser dette for å være en rimelig kostnad for å organisere en så velfungerende ordning. I og med at SØRF allerede representerer et fagmiljø, og at de også har oppdrag fra Kulturrådet i samme retning, kan man utnytte, vedlikeholde og videreutvikle et fagmiljø som det rytmiske miljøet selv mener de har god nytte av. SØRF søker også deltakelse i andre prosjekt og opprettholder dermed aktivitet gjennom ulike finansieringskilder.

I retningslinjene for tilskuddet til satsingen (behandlet i kommunens kulturstyre 04.02.09) er det beskrevet hvordan SØRF har ansvaret for oppbevaring og arkivering av søknader. Når vi i denne evalueringen ba om å få kopi av søknader og tildelinger, fikk vi tilgang til kopier av det vi ba om. Vi fikk også tilsendt liste over summer for søknader og tildelinger. Det ligger likevel et forbedringspotensial i disse rutineene, ikke minst dersom ordningen skal evalueres hvert tredje år. Særlig gjelder dette oversikter over innvilgede beløp og faktisk tildelt beløp. De økonomiske oversiktene bør bli tydeligere. Listene er dessuten noe mangelfulle med hensyn til navn og kontaktinformasjon til søkerne og beskrivelser av tiltak (f.eks. sjanger, turné/arrangement, målgruppe m.m.). De administrative rutineene mener vi derfor kan bli bedre.

Tilbakemeldingene fra informantene i denne evalueringen er at de generelt er svært godt fornøyd med den jobben SØRF gjør. De opplever organisasjonen som kompetent, gjennomføringsdyktig og i stand til å tilfredsstille behovene i det rytmiske miljøet. Tilbakemeldingene er også at SØRF har klart å samle det rytmiske miljøet, og at de bidrar til at alle trekker i samme retning. Deres evne til å motivere aktørene på feltet trekkes også fram. De ansattes brede bransjeerfaring mener mange er bra. De ansatte har god kjennskap til det rytmiske feltet og kan derfor være gode rådgivere for artister og arrangører. SØRF framstår som en seriøs organisasjon med god kommunikasjon utad. De har stor tillit i det miljøet de forvalter penger på vegne av. Vi anbefaler derfor at en eventuell videreføring av ordningen også innebærer at samarbeidet med SØRF forlenges.

Referanser

- Bergsgard, N. A. og Vassenden, A. (2011). *Et skritt tilbake? En sosiologisk studie av unge norske kunstnere med innvandrerbakgrunn*. Oslo: Norsk kulturråd.
- Bjørnsen, E. (2012). *Inkluderende kulturskole. Utredning av kulturskoletilbudet i storbyene*. Prosjektrapport nr. 5/2012. Kristiansand: Agderforskning.
- Hjelmbrekke, S. og Gustavsen, K. (2009). *Kulturskole for alle? Pilotundersøkelse om kulturskoletilbudet*. Rapport nr. 255. Bø: Telemarksforskning.
- Hjemdahl, K. M., Hauge, E. S. og Lind, E. (2007). *Festivaler på Sørlandet. Kultur i kraftformat*. FOU-rapport. Kristiansand: Høyskoleforlaget.
- Kobro, L. U., Berge, O. K. og Vareide, K. (2010). *Evaluering av FRAM kultur 2005 - 2010*. rapport nr. 271. Bø: Telemarksforskning.
- Mangset, P. (1992). *Kulturliv og forvaltning. Innføring i kulturpolitikk*. Oslo: Universitetsforlaget.
- Mangset, P. (2004). "Mange er kalt, men få er utvalgt". *Kunstnerroller i endring*. Bø: Telemarksforskning-Bø.
- Mangset, P., Heian, M. T. og Løyland, K. (2010). For mange fattige kunstnere? *Nytt Norsk Tidsskrift*, 04/2010
- Mangset, P. (2012). *Demokratisering av kulturen? Om sosial ulikhet i kulturbruk og -deltakelse*. TF-notat nr. 7/2012. Bø: Telemarksforskning.
- Meld. St. 10 (2011-2012) *Kultur, inkludering og deltaking*. Oslo: Kulturdepartementet.
- Moslet, H. (2007). *Trbngr. Sagaen om denimfolket*. Oslo:: Gyldendal.
- Ringstad, V. (2005). *Kulturokonomi*. Oslo: Cappelen akademisk forl.
- Vaage, O. F. (2001). *Norsk kulturbarometer 2000*. Oslo: Statistisk sentralbyrå.
- Vaage, O. F. (2005). *Norsk kulturbarometer 2004*. Oslo: Statistisk sentralbyrå.
- Vaage, O. F. (2009). *Norsk kulturbarometer 2008*. Oslo: Statistisk sentralbyrå.
- Vestheim, G. (1995). *Kulturpolitikk i det moderne Noreg*. Oslo: Samlaget.