

Christian Wendelborg

Mobbing, krenkelseser og arbeidsro i skolen

Analyse av Elevundersøkelsen skoleåret 2015/16

Christian Wendelborg

Mobbing, krenkelseser og arbeidsro i skolen

Analyse av Elevundersøkelsen skoleåret 2015/16

Rapport 2016
Mangfold og inkludering



Samfunnsforskning

Postadresse: NTNU Dragvoll, 7491 Trondheim
Besøksadresse: Dragvoll Allé 38 B

Telefon: 73 59 63 00
Telefaks: 73 59 62 24

E-post: kontakt@samfunn.ntnu.no
Web.: www.samforsk.no

Foretaksnr. NO 986 243 836

NTNU Samfunnsforskning AS
Mangfold og inkludering
Januar 2016

ISBN 978-82-7570-446-5 (web)

FORORD

Denne rapporten er en analyse av resultatene fra Elevundersøkelsen skoleåret 2015/16 som omhandler mobbing, krenkelser og arbeidsro. Resultatene fra årets undersøkelse sammenlignes med tidligere års undersøkelser der det er mulig.

Dette er første rapportering av tre fra årets undersøkelse. Oppdragsgiver er Utdanningsdirektoratet. Vi vil i den forbindelse gjerne takke Petter Haagensen fra Utdanningsdirektoratet for godt samarbeid. Vi vil også takke Jens-Petter Farnes og Terje Linneberg ved Conexus som har gjort dataene fra Elevundersøkelsen tilgjengelige for NTNU Samfunnsforskning til rett tid.

Ved NTNU Samfunnsforskning er det undertegnende som har gjennomført analysene og skrevet rapporten. Arbeidet er kvalitetssikret av seniorforsker Joakim Caspersen.

Trondheim, 14. januar 2016

Prosjektleder

Christian Wendelborg

INNHold

	side
FORORD	iii
INNHold	v
FIGURLISTE	vi
TABELLER	vii
SAMMENDRAG	ix
1. Introduksjon	1
1.1 Om innholdet i rapporten	2
2. Mobbing – utvikling fra 2007 til 2015	5
2.1 Kjønnns- og aldersforskjeller i mobbing i 2015	8
2.2 Hvem blir en mobbet av?	10
3. Krenkelser	13
3.1 Noen gjorde narr av eller ertet meg, slik at jeg ble lei meg	16
3.2 Jeg ble holdt utenfor	18
3.3 Noen spredte løgner om meg	20
3.4 Noen truet meg	22
3.5 Noen slo, dyttet, sparket eller holdt meg fast så jeg ble redd	24
3.6 Noen kommenterte utseendet mitt negativt på en måte jeg ikke likte	26
3.7 Oppsummering om krenkelser	28
4. Arbeidsro i klasserommet – utvikling fra 2010 til 2015	29
4.1 Kjønnns- og aldersforskjeller relatert til uro i klasserommet i 2015	29
LITTERATUR	31

FIGURLISTE

Figur		side
Figur 2.1	Andel elever som oppgir at de mobbes to til tre ganger i måneden eller mer i perioden 2007 til 2015 (Alle klassetrinn, prosent)	7
Figur 2.2	Andel som oppgir at de er mobbet to til tre ganger i måneden eller mer fordelt på klassetrinn og kjønn(Alle klassetrinn, 2015, prosent)	9
Figur 3.1	Andel som har opplevd ulike typer krenkelser og som også oppgir at de er mobbet (prosent, 2013 - 2015).	15
Figur 3.2	Andel som oppgir at noen gjorde narr av eller ertet dem, slik at de ble lei seg to til tre ganger i måneden eller mer fordelt på klassetrinn og kjønn (Alle klassetrinn, 2015, prosent)	18
Figur 3.3	Andel som oppgir at de ble holdt utenfor to til tre ganger i måneden eller mer fordelt på klassetrinn og kjønn (Alle klassetrinn, 2015, prosent)	20
Figur 3.4	Andel som oppgir at noen spredte løgner om dem to til tre ganger i måneden eller mer fordelt på klassetrinn og kjønn (Alle klassetrinn, 2015, prosent)	22
Figur 3.5	Andel som oppgir at noen truet dem to til tre ganger i måneden eller mer fordelt på klassetrinn og kjønn(Alle klassetrinn, 2015, prosent)	24
Figur 3.6	Andel som oppgir at noen slo, dyttet, sparket eller holdt dem fast så de ble redd to til tre ganger i måneden eller mer fordelt på klassetrinn og kjønn(Alle klassetrinn, 2015, prosent)	26
Figur 3.7	Andel som oppgir at noen kommenterte utseendet deres negativt på en måte de ikke likte to til tre ganger i måneden eller mer fordelt på klassetrinn og kjønn(Alle klassetrinn, 2015, prosent)	28
Figur 4.1	Spørsmål om arbeidsro i klasserommet fordelt på klassetrinn (Alle klassetrinn, 2013 -2015, gj. snitt,1:Svært ofte eller alltid – 5:Aldri)	30

TABELLER

Tabell		side
Tabell 1.1	Antall elever som har deltatt i Elevundersøkelsen 2015 fordelt på klassetrinn	1
Tabell 1.2	Effekt mål og effektstørrelse	3
Tabell 2.1	Useriøse svar. Andel mobbet flere ganger i uka av alle grupper (Alle klassetrinn, 2012-2015, prosent).	6
Tabell 2.2	Svarfordeling for om en er blitt mobbet (Alle klassetrinn, 2007-2015, prosent).	8
Tabell 2.3	Svarfordeling for hvem en har blitt mobbet av og hvor ofte (Alle klassetrinn, 2007-2015, prosent).	11
Tabell 3.1	Antall og andel elever som har opplevd ulike typer krenkelser to til tre ganger i måneden eller mer (2013 - 2015).	14
Tabell 3.2	Svarfordeling for hvor ofte elevene har opplevd på skolen at noen gjorde narr av eller ertet dem, slik at de ble lei seg i dette skoleåret (prosent, 2013 -2015).	16
Tabell 3.3	Svarfordeling for hvem som gjorde det, hvor det skjedde og om skolen har gjort noe som hjalp (prosent, 2013 - 2015).	17
Tabell 3.4	Svarfordeling for hvor ofte elevene har opplevd at de ble holdt utenfor på skolen i dette skoleåret (prosent, 2013 - 2015).	18
Tabell 3.5	Svarfordeling for hvem som gjorde det, hvor det skjedde og om skolen har gjort noe som hjalp (prosent, 2013 -2015).	19
Tabell 3.6	Svarfordeling for hvor ofte elevene har opplevd at noen spredte løgner om dem på skolen i dette skoleåret (prosent, 2013 -2015).	20
Tabell 3.7	Svarfordeling for hvem som gjorde det, hvor det skjedde og om skolen har gjort noe som hjalp (prosent, 2013 -2015).	21
Tabell 3.8	Svarfordeling for hvor ofte elevene har opplevd at noen truet dem på skolen i dette skoleåret (prosent, 2013 - 2015).	22
Tabell 3.9	Svarfordeling for hvem som gjorde det, hvor det skjedde og om skolen har gjort noe som hjalp (prosent, 2013 - 2015).	23
Tabell 3.10	Svarfordeling for hvor ofte elevene har opplevd at noen slo, dyttet, sparket eller holdt dem fast så de ble redd på skolen i dette skoleåret (prosent, 2013 - 2015).	24
Tabell 3.11	Svarfordeling for hvem som gjorde det, hvor det skjedde og om skolen har gjort noe som hjalp (prosent, 2013 - 2015).	25
Tabell 3.12	Svarfordeling for hvor ofte elevene har opplevd at noen kommenterte utseendet deres negativt på en måte de ikke likte på skolen i dette skoleåret (prosent, 2013 - 2015).	26
Tabell 3.13	Svarfordeling for hvem som gjorde det, hvor det skjedde og om skolen har gjort noe som hjalp (prosent, 2013 - 2015).	27
Tabell 4.1	Svarfordeling for påstanden om at det er god arbeidsro i timene. (Alle klassetrinn, 2010-2015, prosent, gj.snitt, standardavvik, Cohen's d).	29

Tabell 4.2	Gjennomsnittsverdier fordelt på kjønn for spørsmål og påstander om uro i klasserommet. (Alle klassetrinn, 2015, gj.snitt, standardavvik, Cohen's d).	29
------------	--	----

SAMMENDRAG

Denne rapporten er en gjennomgang av resultatene fra Elevundersøkelsen 2015 som omhandler mobbing, krenkelser og arbeidsro i skolen. Undersøkelsen omhandler elevenes vurderinger av disse områdene høsten 2015. I tillegg ser vi på hvordan elevvurderingene, relatert til mobbing og arbeidsro har utviklet seg over tid. Derfor vil resultatene sees i sammenheng med tidligere års elevundersøkelser og analyseres i forhold til disse. Dette er elevundersøkelser fra 2007 til 2014.

Forekomsten av elever som opplever seg mobbet er stabil fra 2007 til 2011, det er en viss nedgang i 2012, mens det skjer en betydelig reduksjon i 2013. Forekomsten av de som opplever seg mobbet to til tre ganger i måneden eller mer, varierer mellom 6,8 (i 2012) og 7,5 prosent (i 2008 og 2011), mens det i 2013 er bare 4,3 prosent som opplever at de er mobbet to til tre ganger i måneden eller mer. I 2014 og 2015 er mobbeandelen ytterligere redusert til henholdsvis 3,9 og 3,7 prosent.

Reduksjonen i andelen som oppgir at de er mobbet fra 2012 til 2013 sammenfaller med revisjonen av Elevundersøkelsen hvor nye spørsmål om ulike former for krenkelser ble inkludert i undersøkelsen. Disse spørsmålene ble plassert like i forkant av spørsmålet om mobbing og det er diskutert i tidligere års rapporter og i en analyse av i hvilken grad nedgangen i mobbing etter revisjonen skyldes metodiske effekter eller om det er en faktisk nedgang (se Wendelborg 2015). Konklusjonen er ikke entydig, men det ser ut som om at nedgangen kan skyldes delvis at de nye spørsmålene om krenkelser er plassert rett før spørsmålet om mobbing, samt at undersøkelsen er flyttet fra våren til høsten. I tillegg kan en muligens se spor av en nedgang fra 2011 til 2012 og som kan se ut til å fortsette fra 2013 til 2015, uavhengig av hvilket faktisk nivå mobbingen ligger på.

I Elevundersøkelsen er det spørsmål som omhandler hvor ofte elevene har opplevd seks ulike typer krenkelser. Merk at det i selve spørreskjema aldri er nevnt ordet krenkelser, men om hvor ofte de seks ulike hendelsene har skjedd på skolen. Resultatene viser at det har vært en klar reduksjon i andelen elever som har opplevd de ulike type krenkelser fra 2013 til 2014, mens andelen har flatet noe ut i 2015. Dette gjelder samtlige typer krenkelser. Samlet sett var det 21,1 prosent av elevene i Elevundersøkelsen 2013 som oppgav at de hadde opplevd en eller flere typer krenkelser to til tre ganger i måneden eller mer. I Elevundersøkelsen 2014 er det 15,1 prosent som oppgir det samme, mens andelen er 14,3 i 2015. Det er en nedgang på nesten 7 prosentpoeng fra 2013. Dette er en markant nedgang, men Cohens d- verdien er for lav til at vi kan konkludere med at det ikke skyldes tilfeldigheter. Imidlertid er mønsteret entydig og det sammenfaller også med en reduksjon i andel som opplever seg som mobbet.

Mer spesifikt viser resultatene at i 2015 er det litt under 8 prosent av elevene som oppgir at de har blitt gjort narr av eller ertet slik at de ble lei seg. Dette er den krenkelsen som skjer oftest blant elevene i Elevundersøkelsen. Dernest er det å bli holdt utenfor, spredt løgner om og å få negative kommentarer om utseende sitt er noe som rundt 5 prosent av elevpopulasjonen opplever to til tre ganger i måneden eller mer. I underkant av 2 prosent av elevene oppgir at de to til tre ganger i måneden eller mer har opplevd trusler eller slag, spark, dytting eller at en har blitt holdt fast slik at en har blitt redd.

Dersom vi ser disse tallene i lys av andelen som opplever seg mobbet ser vi at det er flere som opplever en eller flere typer av krenkelser to til tre ganger i måneden enn elever som opplever seg som mobbet. Dette tyder på at elever skiller på det å oppleve krenkelser og mobbing. I og med det er flest elever som rapporterer indirekte krenkelser som å bli gjort narr av, holdt utenfor og spredt løgner om seg, er det naturlig å konkludere med at elevene ikke «opplever» slike krenkelser som mobbing. En alternativ tolkning er at i og med at det er mange flere elever som rapporterer om systematiske krenkelser (to til tre ganger i måneden eller mer) enn det er elever som rapporterer om mobbing, så er det en underrapportering av mobbing. Dersom vi definerer det å oppleve systematiske krenkelser som mobbing (to til tre ganger i måneder eller mer), betyr det en langt høyere mobbefrekvens enn det som kommer fram i spørsmålet om mobbing. Samtidig ser vi at elever som opplever trusler og fysiske krenkelser oppgir å være mobbet i større grad enn elever som opplever andre krenkelser. Det kan enten tolkes som at trusler og fysiske krenkelser oppleves mer alvorlig av elevene enn andre krenkelser eller at det i første rekke er slike krenkelser de tror mobbebegrepet refererer til.

Når det gjelder spørsmål om god arbeidsro viser resultatene en klar tendens til at elevene i Elevundersøkelsen 2015 (og 2014) svarer mer positivt sammenlignet med 2013. Imidlertid kan deler av endringen skyldes at svarkategoriene ble presentert i motsatt rekkefølge i 2014. Det kan derfor ikke konkluderes med at forbedringen bare skyldes bedre arbeidsro i timene. I 2015 sier nærmere 14 prosent seg «litt» eller «helt uenig» i påstanden, mens det er rundt 64 prosent som er «litt» eller «helt enig» i påstanden om at det er god arbeidsro. Tallene i 2014 er nærmest identiske, mens de tilsvarende tallene i 2013 var 25 og 52 prosent.

Samlet sett viser resultatene i dette notatet at andelen som opplever seg mobbet har stabilisert seg. Samtidig er det ytterligere redusert fra 2013. Når det gjelder krenkelser ser man også en klar reduksjon sammenlignet med 2013. Videre rapporterer elevene at de er mer enig i at det er god arbeidsro enn i tidligere års Elevundersøkelser. Resultatene fra Elevundersøkelsen 2015 er svært lik resultatene fra Elevundersøkelsen 2014, og beskriver et positivt bilde av utviklingen på disse områdene i skolen i Norge i dag. Det at svarfordelingen blant gutter og jenter, samt for ulike trinn og svarfordelingen for øvrig, samsvarer med Elevundersøkelsen 2013 og 2014 styrker troen på at de positive tegnene som kommer fram i Elevundersøkelsen 2015 er reelle endringer og ikke skyldes tilfeldigheter.

1. Introduksjon

Alle elever i grunnskoler og videregående opplæring har i følge § 9a i opplæringslova “rett til eit godt fysisk og psykososialt miljø som fremjar helse, trivsel og læring”. Med denne paragrafen skal elever og foreldre ha fått større brukermedvirkning og bedre klagerett, samtidig som skolen har fått tydeligere plikter, særlig når det gjelder det psykososiale miljøet. Elevundersøkelsen er et viktig verktøy for videreutvikling og kvalitetssikring av læringsmiljøet til elever i grunnskolen og videregående opplæring.

Elevundersøkelsen er en nettbasert spørreundersøkelse hvor elever fra 5. trinn opp til videregående opplæring skal få si sin mening om forhold som er viktige for å lære og trives på skolen. Det er obligatorisk å gjennomføre Elevundersøkelsen for 7. og 10. trinn, samt for VG1, mens det er frivillig å delta for øvrige trinn. Det er Utdanningsdirektoratet som er ansvarlig for gjennomførelsen og utformingen av Elevundersøkelsen, mens NTNU Samfunnsforskning er ansvarlig for analyser og rapportering. Denne rapporten viser resultatene som vedrører mobbing, krenkelser og arbeidsro fra Elevundersøkelsen skoleåret 2015/16. I teksten vil vi omtale dette som Elevundersøkelsen 2015.

Tabell 1.1 Antall elever som har deltatt i Elevundersøkelsen 2015 fordelt på klassetrinn

Klassetrinn	Antall	Prosent	Prosent av alle på trinnet
5. trinn	36080	8,7	58,8
6. trinn	41508	10,0	67,4
7. trinn	55332	13,3	90,6
8. trinn	42866	10,3	71,4
9. trinn	43809	10,5	71,3
10. trinn	54991	13,2	86,0
VG1	60571	14,6	80,6
VG2	48071	11,6	72,2
VG3	32628	7,8	60,6
Total	415856	100,0	73,6

Prosent av alle på trinnet er regnet ut fra antall elever registrert på klassetrinnet i Grunnskolens Informasjonssystem (GSI) skoleåret 2015/16, mens det for Videregående opplæring (VGO) er beregnet ut fra samlet antall elever i VGO registrert i Skoleporten, skoleåret 2014/15.

Tabell 1.1 viser at det er 415856 elever som har deltatt i Elevundersøkelsen 2015. Det er rundt 10000 flere elever enn i 2014 og 14000 flere enn i 2013 og det største antallet som noensinne har besvart Elevundersøkelsen. Totalt sett er det 73,6 prosent av samtlige elever fra 5. trinn til VG3 som har deltatt. Prosentandelene viser at det er flest deltakere fra de klassetrinnene hvor Elevundersøkelsen er obligatorisk. Det vil si 7. og 10. trinn, samt VG1. For grunnskoetrinnene er det regnet ut prosentandel av alle elever på trinnene. Disse tallene er beregnet ut fra tall fra Grunnskolens informasjonssystem for skoleåret 2015/16. Vi ser at for 7. og 10. trinn er det henholdsvis 90,6 og 86,0 prosent av samtlige elever som har svart på undersøkelsen.

For de trinnene på grunnskolenivå hvor Elevundersøkelsen er frivillig er det rundt 59 til 71 prosent av elevene som har deltatt. Særlig er det en økning på 8. og 9. trinn, hvor det er rundt 4-5 prosentpoeng flere elever som har deltatt i 2015 sammenlignet med forrige elevundersøkelse i 2014. På videregående nivå er det 80,6 prosent av elevene på VG1 som har svart, mens det er om lag 70 prosent av elevene på VG2 og 61 prosent av elevene på VG3 som har besvart Elevundersøkelsen 2015. Det er litt færre elever på de obligatoriske trinnene som har svart på årets Elevundersøkelse sammenlignet med fjorårets undersøkelse. Det betyr at økningen i antall besvarelser kommer av at det er flere skoler som gjennomfører Elevundersøkelsen også for de frivillige trinnene. Når det gjelder antall elever som ikke har svart på spørsmålene som denne rapporten omhandler, er det 1,6 prosent som ikke har svart på mobbespørsmålet, 1,5 til 2,8 som ikke har svart på de ulike krenkelsesspørsmålene, mens det er 0,5 prosent som ikke har svart på spørsmålet om det god arbeidsro.

1.1 Om innholdet i rapporten

Denne rapporten omhandler elevers opplevelse av mobbing, krenkelser og arbeidsro i den norske skolen. Dataene er hentet fra årets Elevundersøkelse som har vært gjennomført i perioden fra 1. oktober 2015 til 8. januar 2016. Undersøkelsen omhandler elevenes vurderinger av disse områdene høsten 2015. I tillegg ser vi på hvordan elevvurderingene, relatert til mobbing og arbeidsro har utviklet seg over tid. Derfor vil resultatene sees i sammenheng med tidligere års elevundersøkelser og analyseres i forhold til disse. Dette er elevundersøkelser fra 2007 til 2014. Elevundersøkelser som ble foretatt før 2007 hadde andre spørsmål og spørsmålsformuleringer og er derfor ikke direkte sammenlignbare med data fra årets elevundersøkelse. Når det gjelder spørsmål om krenkelser, ble disse spørsmålene introdusert i Elevundersøkelse 2013 og vi vil sammenligne årets resultatene med resultatene fra Elevundersøkelsen 2013 og 2014.

I denne rapporten vil det presenteres mange tabeller som viser prosentfordeling for hvordan elevene har svart på de ulike spørsmålene. Det er også gjennomført analyser av forskjeller og sammenhenger over tid, og mellom grupper. I den forbindelse bruker vi ofte begrepet statistisk signifikante forskjeller og sammenhenger. Når vi bruker begrepet statistisk signifikant resultat mener man, enkelt sagt, at forskjellen eller sammenhengene ikke skyldes tilfeldigheter. Det vil si at det er ikke tilfeldigheter eller målefeil som gjør at vi finner forskjeller eller sammenhenger, men noen egenskaper i gruppene eller det vi måler som gjør at vi finner disse forskjellene eller sammenhengene. Samtidig er det svakheter ved bare å vise til om resultatene er signifikante eller ikke. Dette gjelder særlig i undersøkelser som Elevundersøkelsen hvor det er veldig mange som har svart. I Elevundersøkelsen, hvor det er over 415 000 elever som har svart på spørsmålene, vil selv små forskjeller bli signifikante. Det kan bety at signifikante forskjeller kan være trivielle og lite viktige. Derfor kjører vi også analyser som måler effektstørrelse. Dette er analyser som måler styrken på forskjellen eller sammenhengen og gir et sikrere mål enn en signifikanstest.

I denne rapporten bruker vi to slike effektmål. Det ene er Cohens d , som måler styrken i forskjellen mellom to gruppegjennomsnitt og Cramers V , som måler styrken mellom to fordelinger når det ikke er hensiktsmessig å bruke gjennomsnitt eller når fordelingene er skjeve. Cohens d og Cramers V kan gi et inntrykk av størrelsen på forskjeller eller styrken i sammenhenger (se Cohen 1988; Volker 2006).

Tabell 1.2 *Effektmål og effektstørrelse*

Effektmål	Ingen/svak effekt	Liten effekt	Moderat effekt	Stor effekt
Cohens d	0-0.19	0.2-0.49	0.5-.0.79	>0.8
Cramers V	0-0.09	0.1-0.29	0.3-0.49	>0.5

Tabell 1.2 viser hvordan vi tolker de ulike effektmålene.

2. Mobbing – utvikling fra 2007 til 2015

De fleste definisjoner av begrepet mobbing betoner at en person over tid utsettes for negative handlinger fra én eller flere personer, og at styrkeforholdet mellom mobber og mobbeoffer er ujevnt, som for eksempel fysisk eller psykisk styrke (Farrington 1993). Roland (1999) benytter sågar ordet vold i definisjonen av mobbing. Olweus (1992:17) har utviklet en av de desidert mest anvendte definisjoner av begrepet mobbing: «En person er mobbet eller plaget når han eller hun, gjentatte ganger og over en viss tid, blir utsatt for negative handlinger fra en eller flere andre personer». Han presiserer negative handlinger til å være: «... when someone intentionally inflicts injury or discomfort upon another ... Negative action can be carried out by physical contact, by words, or in others ways, such as making faces or mean gestures, and intentional exclusion from a group» (Olweus 1996:265).

I Elevundersøkelsen er begrepet mobbing tillagt følgende betydning:

Med mobbing mener vi gjentatt negativ eller "ondsinnert" atferd fra en eller flere rettet mot en elev som har vanskelig for å forsvare seg. Gjentatt erting på en ubehagelig og sårende måte er også mobbing.

I spørreskjemaet ble først elevene forklart hva mobbing (jfr. definisjonen) er og deretter fikk de følgende spørsmålsformulering: *Er du blitt mobbet på skolen de siste månedene?* Svaralternativer: *Ikke i det hele tatt – En sjelden gang - 2 eller 3 ganger i måneden - Omtrent 1 gang i uken – Flere ganger i uken.*

Definisjonen i Elevundersøkelsen er nær andre anerkjente definisjoner på hva mobbing er. Imidlertid kan det være uklart hvor ofte en må være utsatt for negativ eller ondsinnert atferd for at en skal definere det som mobbing. Olweus (1991, 2002) definerer mobbing som at de definerte handlinger skal ha et omfang på minimum to til tre ganger i måneden («av og til» benyttet som ordlyd i 1983), mens Roland (2003) mener kun elever som oppgir at de mobbes én eller flere ganger i uken kan sies å være mobbet. I denne rapporten presenteres fordelinger for alle som har opplevd at de har blitt mobbet. Det vil si at vi også viser de som oppgir at de har blitt mobbet en sjelden gang. Imidlertid vil vi i enkelte analyser bare inkludere de som oppgir at de har blitt mobbet to til tre ganger i måneden eller mer.

I Elevundersøkelsen får eleven også spørsmål om hvem de blir mobbet av. Elevene blir spurt om de blir mobbet av (1) andre elever i klassen, (2) andre elever på skolen, (3) en eller flere lærere og (4) andre voksne på skolen. Svaralternativene er også her *Ikke i det hele tatt – En sjelden gang - 2 eller 3 ganger i måneden - Omtrent 1 gang i uken – Flere ganger i uken*, for hver gruppe.

Vi har valgt å ekskludere noen besvarelser fra undersøkelsen. Tidligere år har rundt en prosent av elevene oppgitt at de blir mobbet flere ganger i uken av både elever i klassen, andre elever på skolen, en eller flere lærere og andre voksne på skolen. I Elevundersøkelsen 2012 gjaldt dette rundt 2900 elever hvor 2000 av dem var gutter. Etter 2013 ser vi derimot at det er langt færre som oppgir at de har blitt mobbet av alle

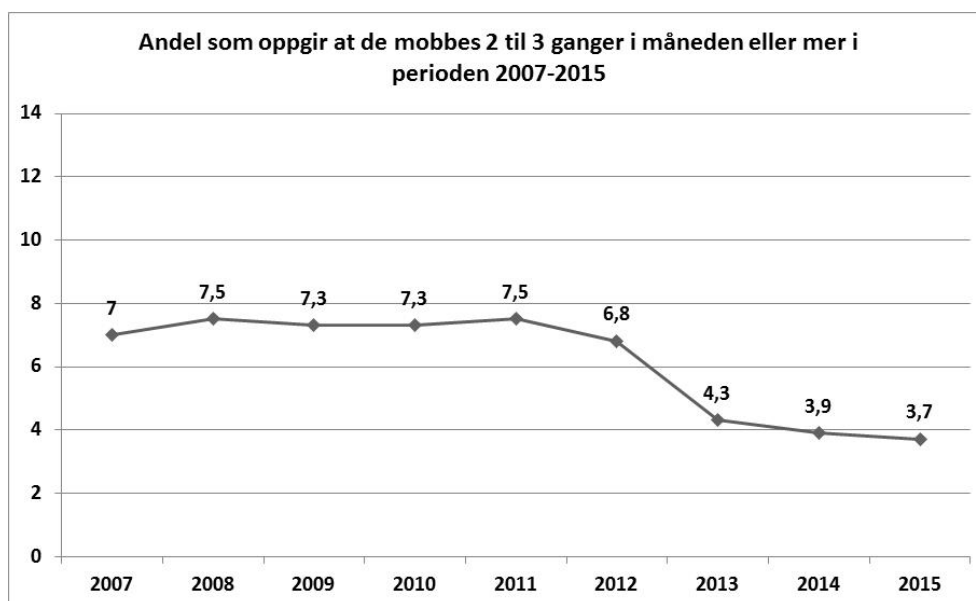
grupper flere ganger i uka. I 2015 er det 1232 av 414455 elever, 0,3 prosent, som oppgir dette. Av de 1232 elevene var nærmere 900 gutter, det vil si at av de som svarer useriøst på mobbepørsmålet er nærmere $\frac{3}{4}$ gutter.

Tabell 2.1 Useriøse svar. Andel mobbet flere ganger i uka av alle grupper (Alle klassetrinn, 2012-2015, prosent).

Useriøse svar. Andel mobbet flere ganger i uka av alle grupper	5. trinn	6. trinn	7. trinn	8. trinn	9. trinn	10. trinn	VG1	VG2	VG3	Total
2012	0,2	0,2	0,3	0,9	1,6	1,6	0,8	0,8	0,5	0,8
2013	0,1	0,1	0,1	0,3	0,7	0,7	0,3	0,3	0,2	0,3
2014	0,1	0,1	0,1	0,2	0,6	0,8	0,3	0,4	0,2	0,3
2015	0,1	0,1	0,1	0,2	0,5	0,7	0,4	0,3	0,2	0,3

Tabell 2.1 viser at det er særlig elever i 9. og 10 trinn som oppgir at de blir mobbet flere ganger i uka av samtlige grupper. Imidlertid viser tabell 2.1 at det er betydelig færre etter 2013 enn i 2012. Ved å ekskludere disse fra undersøkelsen risikerer vi å fjerne noen seriøse besvarelser, men dette veies opp ved at vi etter all sannsynlighet fjerner et betydelig antall useriøse besvarelser. Resultatet vil da gi et bedre bilde av mobbing i norske skoler og særlig for gutter på 9. og 10. trinn. Vi har fjernet alle besvarelser om mobbing hvor elevene har oppgitt at de har blitt mobbet flere ganger i uka av samtlige grupper. Dette er gjort for hvert år, slik at sammenligningsgrunnlaget er likt over år.

Vi skal først se på utviklingen fra 2007 til 2015 for andel elever som oppgir at de mobbes to til tre ganger i måneden eller mer.



Figur 2.1 Andel elever som oppgir at de mobbes to til tre ganger i måneden eller mer i perioden 2007 til 2015 (Alle klassetrinn, prosent)

Figur 2.1 viser at forekomsten av elever som opplever seg mobbet er stabil fra 2007 til 2011, det er en viss nedgang i 2012, mens det skjer en betydelig reduksjon i 2013. Forekomsten av de som opplever seg mobbet to til tre ganger i måneden eller mer, varierer mellom 6,8 (i 2012) og 7,5 prosent (i 2008 og 2011), mens det i 2013 er bare 4,3 prosent som opplever at de er mobbet to til tre ganger i måneden eller mer. I 2014 og 2015 er mobbeandelen ytterligere redusert til henholdsvis 3,9 og 3,7 prosent.

Reduksjonen i andelen som oppgir at de er mobbet fra 2012 til 2013 sammenfaller med revisjonen av Elevundersøkelsen hvor nye spørsmål om ulike former for krenkelser ble inkludert i undersøkelsen. Disse spørsmålene ble plassert like i forkant av spørsmålet om mobbing og det er diskutert i tidligere års rapporteringer og i en analyse av i hvilken grad nedgangen i mobbing etter revisjonen skyldes metodiske effekter eller om det er en faktisk nedgang (se Wendelborg 2015). Konklusjonen er ikke entydig, men det ser ut som om at nedgangen kan skyldes delvis at de nye spørsmålene om krenkelser er plassert rett før spørsmålet om mobbing, samt at undersøkelsen er flyttet fra våren til høsten. I tillegg kan en av figur 2.1 muligens se spor av en nedgang fra 2011 til 2012, som fortsetter fra 2013 til 2015, uavhengig av hvilket faktisk nivå mobbingen ligger på.

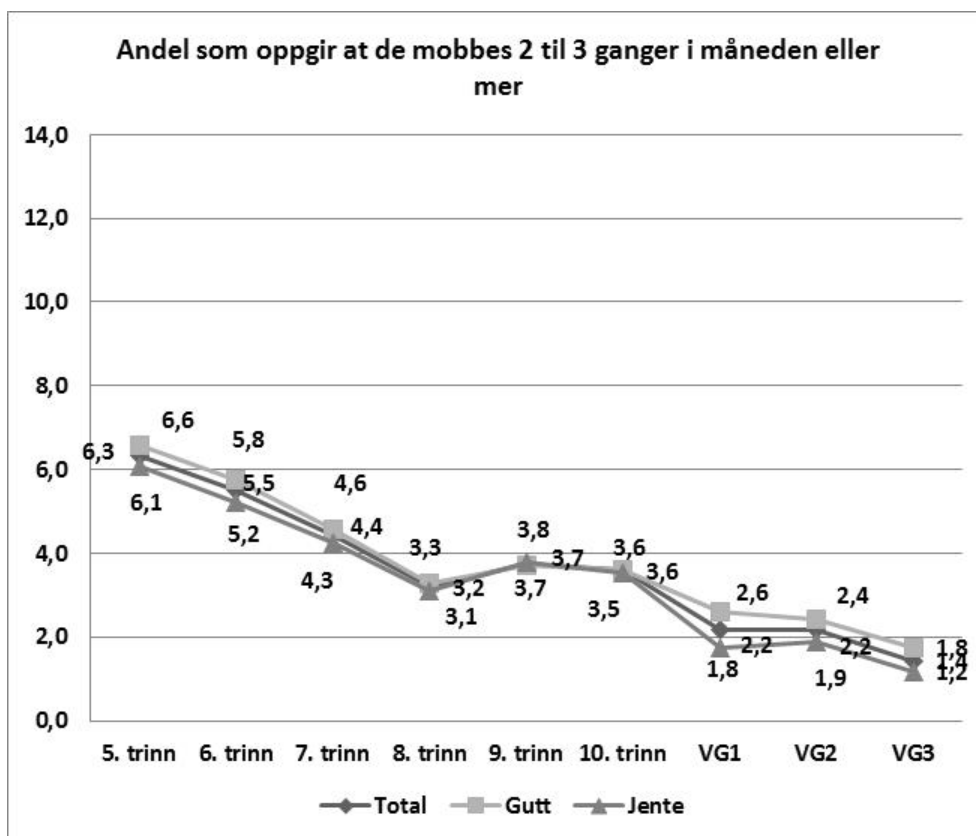
Tabell 2.2 Svarfordeling for om en er blitt mobbet (Alle klassetrinn, 2007-2015, prosent).

Er du blitt mobbet på skolen de siste månedene?	2007	2008	2009	2010	2011	2012	2013	2014	2015
Flere ganger i uken	2,3	2,4	2,3	2,2	2,2	1,9	1,3	1,1	1,1
Omtrent 1 gang i uken	1,8	1,9	1,8	1,8	1,9	1,7	1,1	1,0	0,9
2 eller 3 ganger i måneden	2,9	3,2	3,2	3,3	3,4	3,2	1,9	1,8	1,7
En sjelden gang	15,2	15,3	15,1	15,1	14,9	14,2	10,3	9,5	9,2
Ikke i det hele tatt	77,9	77,3	77,5	77,4	77,6	79,0	85,5	86,7	87,2
Total	100,0	100,0	100,0	100,0	100,0	100,0	100,0	100,0	100,0

Tabell 2.2 viser svarfordelingen på spørsmålet om en er blitt mobbet og er dermed mer detaljert enn hva som framkommer i figur 2.1. Dersom vi ser på de som opplever mobbing ukentlig eller mer, varierer forekomsten fra 3,6 (i 2012) til 4,3 prosent (i 2008) i perioden 2007-2012, mens det er 2,4 prosent i 2013 og henholdsvis 2,1 og 2,0 i 2014 og 2015. Tabell 2.2 understøtter utviklingen vi ser i figur 2.1. Rundt 87 prosent av elevene som oppgir at de ikke i det hele tatt er blitt mobbet i 2015 mens den tilsvarende prosentandelen var 77,6 i 2011 og 79,0 i 2012.

2.1 Kjønn- og aldersforskjeller i mobbing i 2015

Forskning på mobbing har vist at forekomsten av mobbing reduseres med alder og at gutter mobbes mer enn jenter (se eksempelvis Solberg og Olweus 2003; Olweus 2010). Dette finner vi også i Elevundersøkelsen fram til 2012, men dette endret seg etter revisjonen i 2013 ved at kjønnsforskjellene minsket og at det kom en økning i andel elever som opplevde seg mobbet i 9. og 10. trinn. Figur 2.2 viser resultatene fra Elevundersøkelsen 2015 og gjenspeiler mønsteret i resultatene fra 2013 og 2014.



Figur 2.2 Andel som oppgir at de er mobbet to til tre ganger i måneden eller mer fordelt på klassetrinn og kjønn (Alle klassetrinn, 2015, prosent)

Figur 2.2 viser at andelen som opplever at de blir mobbet avtar med alder/klassetrinn. Men for 9.- og 10. trinn ser vi at andelen som opplever seg mobbet øker, samtidig som kjønnsforskjellene er visket ut særlig på ungdomstrinnene. Dette skiller seg fra resultater fra Elevundersøkelsen før 2013 hvor mobbeandelen hos gutter har ligget høyere enn for jenter på alle trinn. Imidlertid har denne kjønnsforskjellene vært svak (Wendelborg 2012).

Det er et relativt konsistent funn i forskning om mobbing at gutter både mobber og mobbes i langt mer omfattende grad enn det som gjøres av og overfor jenter. Det kan skyldes sterkt fokus på fysisk aggressivitet når man tenker på eller snakker om mobbing. Gutter er mer fysisk, åpent aggressive enn jenter og uttrykker mer sinne både verbalt, via ansiktsuttrykk og andre nonverbale uttrykksformer, i tillegg til at de er mer intense i sitt uttrykk av sinne enn jenter (Crick og Zahn-Waxler 2003, Espelage mfl. 2000, Hubbard 2001, Pellegrini og Long 2002). Imidlertid kan en del av mobbing også forekomme mer fordekt og indirekte gjennom utfrysning og baksnakking - også via sosiale medier.

I Elevundersøkelsen blir elevene spurt om de har opplevd seks ulike typer krenkelser som omfatter både direkte og indirekte krenkelser. Direkte krenkelser omfatter for eksempel trusler og vold, mens indirekte krenkelser omfatter ryktespredning og isolering. En tradisjonell oppfatning er at gutter har en tendens til å være mer involvert i direkte krenkelser, mens jenter er mer involvert i indirekte krenkelser (Frånberg

2013). Dette er kanskje en sannhet med modifikasjoner for en stor metastudie fra 2008 (Card mfl. 2008) viser med at gutter oftere tyr til fysiske krenkelser, men er involvert i like mye indirekte krenkelser som jenter. Imidlertid viser besvarelsene i årets Elevundersøkelse en klar kjønnsforskjell i ulike typer krenkelser. Dette ser vi nærmere på i neste kapittel, men poenget er at i og med at spørsmålene om krenkelser kommer rett før mobbespørsmålet har elevene fått satt spørsmålet inn i en sammenheng som ikke har vært tilfelle i de tidligere elevundersøkelsene. Det er mulig at mobbebegrepet hos mange er knyttet til fysisk aggressivitet og dermed direkte krenkelser. Derfor har man ikke i tidligere Elevundersøkelser i samme grad fanget opp indirekte krenkelser. Det kan ha medført at flere, særlig jenter, har inkludert også indirekte krenkelser som mobbing i Elevundersøkelsen i 2013 og i 2014 på grunn av at spørsmålene om ulike typer av krenkelser kom før mobbespørsmålet. Det som taler mot en slik tolkning er at mobbeandelen går ned. Hvis flere jenter hadde inkludert indirekte krenkelser i mobbing, ville det vært naturlig å tro at mobbeandelen skulle ha økt. Det er altså ingen entydig forklaring på hvorfor kjønnsforskjellene utviskes etter 2013.

2.2 Hvem blir en mobbet av?

I Elevundersøkelsen er det i tillegg til spørsmål om mobbing, spurt om hvem en blir mobbet av. Elevene fikk følgende spørsmål:

“Blir du mobbet av...

- a. elever i gruppa/klassen?
- b. andre elever på skolen?
- c. en eller flere lærere?
- d. andre voksne på skolen?”

Svaralternativene er tilsvarende for spørsmålet om mobbing: *Ikke i det hele tatt – En sjelden gang - 2 eller 3 ganger i måneden - Omtrent 1 gang i uken – Flere ganger i uken*. Resultatene vises i tabell 2.3.

Tabell 2.3 Svarfordeling for hvem en har blitt mobbet av og hvor ofte (Alle klassetrinn, 2007-2015, prosent).

Blir du mobbet av...									
...elever i gruppa/klassen?	2007	2008	2009	2010	2011	2012	2013	2014	2015
Flere ganger i uken	1,3	1,4	1,4	1,4	1,4	1,3	1,1	1,0	0,9
Omtrent 1 gang i uken	1,4	1,5	1,5	1,6	1,6	1,4	1,1	1,0	0,9
2 eller 3 ganger i måneden	2,1	2,4	2,3	2,6	2,6	2,5	1,8	1,7	1,7
En sjelden gang	12,9	13,1	12,9	13,2	13,0	12,2	10,8	10,4	10,0
Ikke i det hele tatt	82,2	81,5	81,8	81,2	81,3	82,6	85,2	85,8	86,5
... andre elever på skolen?	2007	2008	2009	2010	2011	2012	2013	2014	2015
Flere ganger i uken	1,0	1,1	1,0	1,0	1,0	0,9	0,6	0,6	0,5
Omtrent 1 gang i uken	1,2	1,3	1,3	1,3	1,2	1,1	0,8	0,7	0,6
2 eller 3 ganger i måneden	2,3	2,6	2,5	2,8	2,6	2,5	1,7	1,5	1,5
En sjelden gang	12,9	12,9	12,6	12,5	12,2	11,1	10,5	9,8	9,2
Ikke i det hele tatt	82,5	82,1	82,5	82,4	82,9	84,4	86,4	87,3	88,2
... en eller flere lærere?	2007	2008	2009	2010	2011	2012	2013	2014	2015
Flere ganger i uken	1,2	1,1	1,1	0,9	0,9	0,8	0,6	0,6	0,5
Omtrent 1 gang i uken	0,8	0,8	0,8	0,8	0,7	0,6	0,4	0,4	0,4
2 eller 3 ganger i måneden	1,5	1,6	1,5	1,7	1,7	1,6	0,8	0,8	0,7
En sjelden gang	6,4	6,2	5,9	5,9	5,6	5,3	4,1	4,1	4,2
Ikke i det hele tatt	90,2	90,2	90,7	90,7	91,2	91,7	94,2	94,2	94,2
... andre voksne på skolen?	2007	2008	2009	2010	2011	2012	2013	2014	2015
Flere ganger i uken	0,8	0,8	0,8	0,7	0,6	0,6	0,4	0,4	0,3
Omtrent 1 gang i uken	0,4	0,5	0,5	0,5	0,4	0,4	0,2	0,2	0,2
2 eller 3 ganger i måneden	0,9	1,0	1,0	1,3	1,2	1,2	0,5	0,4	0,4
En sjelden gang	3,2	3,3	3,2	3,4	3,2	3,0	2,1	2,0	2,1
Ikke i det hele tatt	94,7	94,4	94,6	94,2	94,5	94,9	96,8	97,1	97,0

Svarfordelingene i tabell 2.3 viser samme tendens som svarfordelingen for mobbspørsmålet i tabell 2.2. Det er færre som oppgir at de er mobbet to til tre ganger i måneden eller mer av samtlige grupper, enn hva som er tilfelle for Elevundersøkelser før 2013. Ut over det er mønsteret i svarfordelingen i Elevundersøkelsen 2015 lik tidligere års Elevundersøkelser. Det er flest elever som opplever å bli mobbet av elever i gruppa/klassen og dernest av andre elever på skolen, og videre av en eller flere lærere og til slutt andre voksne på skolen. I 2012 er det 5,2 og 4,5 prosent av elevene som oppgir at de blir mobbet to til tre ganger i måneden eller oftere av henholdsvis andre elever i gruppa/klassen og andre elever på skolen. I Elevundersøkelsen 2015 er de tilsvarende tallene 3,5 og 2,1 prosent. I 2012 er det 3 prosent av elevene som oppgir at de blir mobbet av lærere to til tre ganger i måneden eller oftere og 2,2 prosent som oppgir at de blir mobbet av andre voksne på skolen. I Elevundersøkelsen 2015 er tallene henholdsvis 1,6 og 0,9 prosent. Tallene fra Elevundersøkelsen 2015 samsvarer bra med tall fra Sverige hvor en undersøkelse viser at 1,3 prosent oppgir at de har blitt mobbet av voksne på skolen (Flygare og Johansson 2013).

3. Krenkelser

I Elevundersøkelsen er det spørsmål som omhandler hvor ofte elevene har opplevd seks ulike typer krenkelser. Merk at det i selve spørreskjema aldri er nevnt ordet krenkelser, men om hvor ofte de seks ulike hendelsene har skjedd på skolen. Klassifiseringen av disse hendelsene som krenkelser representerer vår fortolkning av dem. De seks krenkelsene/negative hendelsene er:

- Noen gjorde narr av eller ertet meg, slik at jeg ble lei meg
- Jeg ble holdt utenfor
- Noen spredte løgner om meg
- Noen truet meg
- Noen slo, dyttet, sparket eller holdt meg fast så jeg ble redd
- Noen kommenterte utseendet mitt negativt på en måte jeg ikke likte.

Det er vanlig å skille mellom ulike typer mobbing eller krenkelser. Gladden mfl (2014) skiller mellom direkte og indirekte mobbing, hvor direkte innebærer at den aggressive atferden skjer i direkte kontakt med offeret. Eksempler er dytting, spyting etc, eller skriftlig eller muntlig trakassering. Indirekte mobbing på sin side er når den aggressive atferden ikke skjer i direkte kontakt med offeret. Eksempler kan være å spre falske og/eller sårende rykter verbalt eller elektronisk. Videre skiller Gladden mfl (2014) mellom fysisk, verbal og relasjonell mobbing, samt ødelegging av offerets eiendom. Fysisk mobbing innebærer fysisk kontakt med offeret som eksempel slag, spark, spyting, etc. Verbal mobbing er muntlig eller skriftlig kommunikasjon rettet mot offeret og som er sårende. Eksempler kan være trusler, muntlig latterliggjøring, kallenavn etc. Relasjonell mobbing kan være skading eller kontrollering av vennskap eller andre relasjoner, manipulering, isolering, ignorering, å sette ut negative rykter om andre, spredning av bilder av offeret i pinlige situasjoner m.m. Ødelegging av offerets eiendom kan være å stjele eller ødelegge gjenstander som tilhører offeret med hensikt å såre eller skade. Eksempler kan være stjele eller hindre en å få tak i mobiltelefonen sin, punktere sykler, etc.

De seks ulike krenkelsene det spørres om i Elevundersøkelsen, er av ulike slag. Ser vi Gladdens (2014) to måter å klassifisere på i sammenheng, vil vi se at fysiske krenkelser må være direkte, mens både verbale og relasjonelle krenkelser kan være enten direkte eller indirekte. De seks spørsmålene om krenkelser kan relateres til Gladdens mfl (2014) kategorisering: *Noen gjorde narr av meg, slik at jeg ble lei meg*, *Noen truet meg* og *Noen kommenterte utseendet mitt negativt på en måte jeg ikke likte* kan være eksempler på **Direkte verbale krenkelser**. *Jeg ble holdt utenfor* og *Noen spredte løgner om meg* er eksempler på **Relasjonelle krenkelser**. Den siste av disse er indirekte og er også en verbal krenkelse, mens den første kan både være direkte og indirekte. Når det gjelder *Noen slo, dyttet, sparket eller holdt meg fast så jeg ble redd* er det **Fysisk krenkelse**. Vi skal nå se på hvordan elevene har svar på spørsmålene om ulike typer krenkelser.

Tabell 3.1 Antall og andel elever som har opplevd ulike typer krenkelser to til tre ganger i måneden eller mer (2013 - 2015).

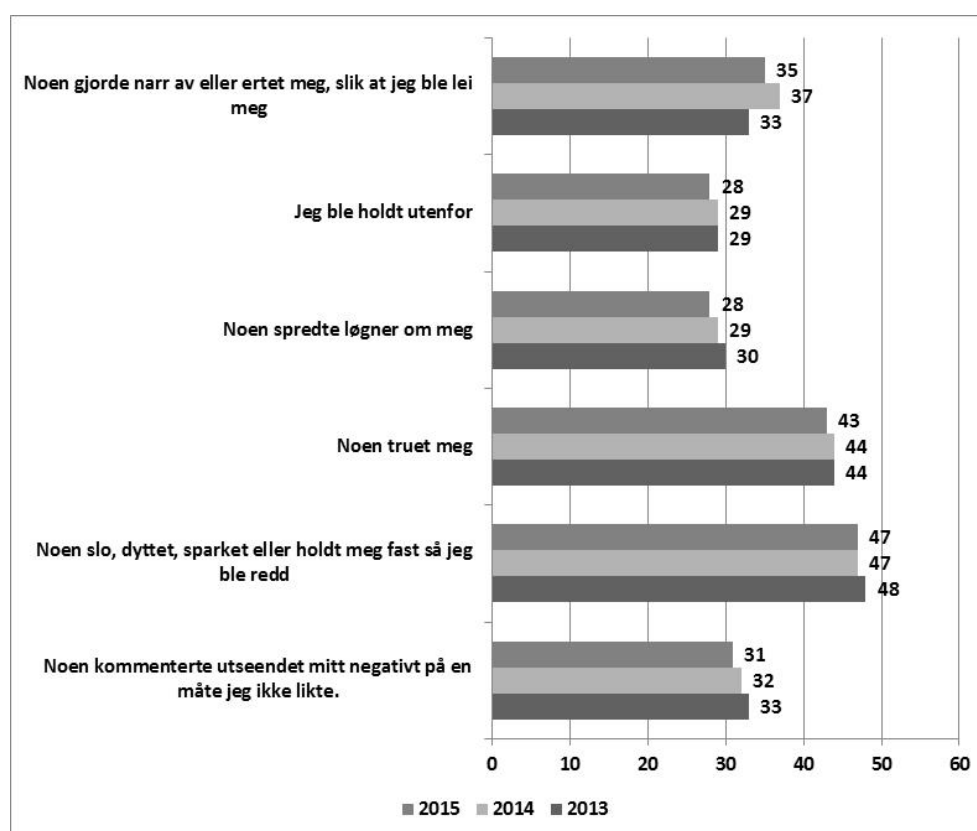
Hvor ofte har dette hendt med deg på skolen i dette skoleåret?	2 til 3 ganger i mnd eller mer		
	2013	2014	2015
Noen gjorde narr av eller ertet meg, slik at jeg ble lei meg	10,7	8,3	7,7
Jeg ble holdt utenfor	8,7	6,1	5,7
Noen spredte løgner om meg	8,0	5,5	5,1
Noen truet meg	3,4	1,9	1,8
Noen slo, dyttet, sparket eller holdt meg fast så jeg ble redd	3,3	2,1	1,9
Noen kommenterte utseendet mitt negativt på en måte jeg ikke likte.	7,9	6,1	5,7
Andel som har opplevd en eller flere krenkelser 2 til 3 ganger i måneden eller mer	21,1	15,1	14,3

Tabell 3.1 viser at det har vært en klar reduksjon i andelen elever som har opplevd de ulike type krenkelser fra 2013 til 2014, mens andelen har flatet ut, men synker fremdeles i 2015. Dette gjelder samtlige typer krenkelser. Samlet sett var det 21,1 prosent av elevene i Elevundersøkelsen 2013 som oppgav at de hadde opplevd en eller flere typer krenkelser to til tre ganger i måneden eller mer. I Elevundersøkelsen 2014 er det 15,1 prosent som oppgir det samme, mens andelen er 14,3 i 2015. Det er en nedgang på nesten 7 prosentpoeng fra 2013. Dette er en markant nedgang, men Cohens d- verdien er for lav til at vi kan konkludere med at det ikke skyldes tilfeldigheter. Imidlertid er mønsteret entydig og sammenfaller også med en reduksjon i andel som opplever seg som mobbet.

Tabell 3.1 viser videre at i 2015 er det litt under 8 prosent av elevene oppgir at de har blitt gjort narr av eller ertet slik at de ble lei seg. Dette er den krenkelsen som skjer oftest blant elevene i Elevundersøkelsen. Dernest ser vi av tabell 3.1 at det å bli holdt utenfor, spredt løgner om og få negative kommentarer om utseende sitt er noe som rundt 5 prosent av elevpopulasjonen opplever to til tre ganger i måneden eller mer. I underkant av 2 prosent av elevene oppgir at de to til tre ganger i måneden eller mer har opplevd trusler eller slag, spark dytting eller at en har blitt holdt fast slik at en har blitt redd.

Dersom vi ser disse tallene i lys av andelen som opplever seg mobbet ser vi at det er flere som opplever en eller flere typer av krenkelser to til tre ganger i måneden enn elever som opplever seg som mobbet. Dette tyder på at elever skiller på det å oppleve krenkelser og mobbing. I og med det er flest elever som rapporterer indirekte krenkelser som å bli gjort narr av, holdt utenfor og spredt løgner om seg, er det naturlig å konkludere med at elevene ikke inkluderer slike krenkelser som mobbing. En alternativ konklusjon er at i og med det er mange flere elever som rapporterer om systematiske krenkelser (to til tre ganger i måneden eller mer) enn det er elever som rapporterer om mobbing, så er det en underrapportering av mobbing. Dersom vi definerer det å oppleve systematiske krenkelser som mobbing (to til tre ganger i måneder eller mer), betyr det en langt høyere mobbefrekvens enn det som kommer

fram i spørsmålet om mobbing. Figur 3.1 viser om de som har opplevd en type krenkelse også opplever om de er mobbet.



Figur 3.1 Andel som har opplevd ulike typer krenkelser og som også oppgir at de er mobbet (prosent, 2013 - 2015).

Figur 3.1 viser at det i 2015 er 28 prosent av elevene som har opplevd indirekte og relasjonelle negative hendelser; det vil si, holdt utenfor og spredt løgner, og som også oppgir at de er mobbet. Det er litt flere av elevene (en tredjedel/ 31 – 35 prosent) som har opplevd direkte verbale negative hendelser som gjort narr av/ertet eller at utseende er kommentert negativt og som også oppgir at de er mobbet. Av elever som har opplevd direkte fysisk negative hendelser eller trusler (direkte verbal) er det rundt 43-47 prosent som opplever at de også er mobbet. Dette kan indikere at elever skiller mellom ulike typer negative hendelser/krenkelser og mobbing. Mønsteret er nærmest likt fra 2013 til 2015. Det kan se ut til at de mest fysisk aggressive krenkelsene blir av flest oppfattet som mobbing, mens mer indirekte og relasjonell og verbale krenkelser blir i mindre grad oppfattet som mobbing.

Videre i denne rapporten vil vi se nærmere på svarfordelingen for elevene på de ulike typer krenkelser og se på kjønns- og aldersfordeling, samt hvem som gjorde det, hvor det skjedde og om skolen har gjort noe som hjalp.

3.1 Noen gjorde narr av eller ertet meg, slik at jeg ble lei meg

Tabell 3.2 Svarfordeling for hvor ofte elevene har opplevd på skolen at noen gjorde narr av eller ertet dem, slik at de ble lei seg i dette skoleåret (prosent, 2013 -2015).

Noen gjorde narr av eller ertet meg, slik at jeg ble lei meg	2013	2014	2015
Flere ganger i uken	3,1	2,3	2,0
Omtrent 1 gang i uken	2,8	2,2	2,1
2 eller 3 ganger i måneden	4,8	3,8	3,7
En sjelden gang	30,3	28,3	28,2
Ikke i det hele tatt	59,0	63,4	63,9
Total	100,0	100,0	100,0

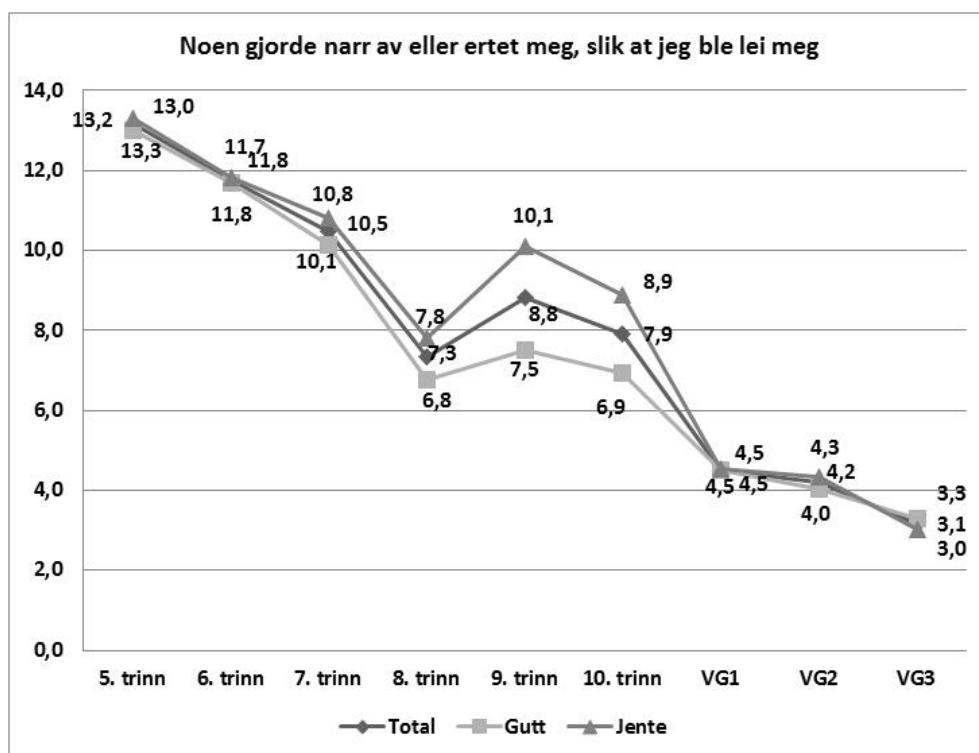
Tabell 3.2 viser at det i 2015 er 2,0 prosent som oppgir at de flere ganger i uken opplever at noen gjorde narr av eller ertet dem, slik at de ble lei seg, mens 2,1 prosent oppgir at det skjer ukentlig. Rundt 64 prosent oppgir at de ikke i det hele tatt har opplevd dette. Vi ser videre av tabellen at det er færre som rapporterer om denne typen krenkelser i 2014 og 2015 enn i 2013.

Tabell 3.3 Svarfordeling for hvem som gjorde det, hvor det skjedde og om skolen har gjort noe som hjelp (prosent, 2013 - 2015).

Hvem gjorde det	2013	2014	2015
Vet ikke	6,9	2,8	2,9
Noen elever i klassen	56,5	62,0	63,8
Andre elever på skolen	25,2	25,8	24,5
Noen som ikke gikk på skolen	2,6	1,8	1,9
Noen voksne på skolen	5,9	5,3	4,9
Andre	2,9	2,2	2,1
Total	100,0	100,0	100,0
Hvor skjedde det	2013	2014	2015
I klasserommet	24,2	38,4	39,2
På gangen	13,4	30,7	30,9
På do	3,9	5,8	5,6
I garderobene/ dusjen	3,6	9,5	9,3
Ute	36,0	51,7	50,7
På Internett/ mobilen	4,4	11,9	12,7
Andre steder	14,5	20,8	21,0
Total	100,0*	168,8	169,4
Gjorde skolen noe som hjelp deg?	2013	2014	2015
Nei, ingen voksne på skolen vet hva som har skjedd med meg	32,3	33,5	34,8
Nei, skolen har ikke gjort noe som hjelper meg	18,3	18,2	18,8
Er litt usikker	21,1	19,7	20,3
Ja, de gjorde litt	17,4	17,6	16,5
Ja, de gjorde mye	10,9	11,0	9,5
Total	100,0	100,0	100,0

* Merk at elevene i 2013 bare har hatt mulighet til å krysse av for ett alternativ på hvor det har skjedd, mens det i 2014 og 2015 er mulighet for å krysse av for flere alternativer. Vi ser imidlertid av tabellen at mønsteret i svarfordeling er likevel ganske likt.

Tabell 3.3 viser at det i 2015 er i all hovedsak noen elever i klassen (63,8 prosent) eller andre elever på skolen (24,5 prosent) som har gjort narr og ertet. Litt under fem prosent av elevene som oppgir at de har blitt gjort narr av eller ertet to til tre ganger i måneden eller mer oppgir at det er noen voksne på skolen som har stått bak. Denne fordelingen er relativ lik svarfordelingen i 2013 og særlig 2014. Denne typen krenkelse foregår for det meste ute, i klasserommet, på gangen eller andre steder. Rundt 13 prosent oppgir at det har skjedd på internett eller mobil. Rundt 35 prosent av elevene oppgir at ingen voksne på skolen vet hva som er skjedd, mens 18,8 prosent oppgir at skolen ikke har gjort noe. Rundt 26 prosent oppgir at skolen har gjort litt eller mye som har vært til hjelp. Dette er tilnærmet likt det elevene rapporterte i 2013 og 2014.



Figur 3.2 Andel som oppgir at noen gjorde narr av eller ertet dem, slik at de ble lei seg to til tre ganger i måneden eller mer fordelt på klassetrinn og kjønn (Alle klassetrinn, 2015, prosent)

Figur 3.2 viser at det er en reduksjon i denne typen krenkelse med alder, men vi ser at det er en oppgang i 9. og 10. trinn, særlig for jenter, mens både omfang og kjønnsforskjeller reduseres igjen ved overgangen til videregående skole.

3.2 Jeg ble holdt utenfor

Tabell 3.4 Svarfordeling for hvor ofte elevene har opplevd at de ble holdt utenfor på skolen i dette skoleåret (prosent, 2013 -2015).

Jeg ble holdt utenfor	2013	2014	2015
Flere ganger i uken	2,5	1,7	1,5
Omtrent 1 gang i uken	2,1	1,4	1,3
2 eller 3 ganger i måneden	4,1	3,0	2,9
En sjelden gang	28,5	25,3	25,0
Ikke i det hele tatt	62,8	68,6	69,2
Total	100,0	100,0	100,0

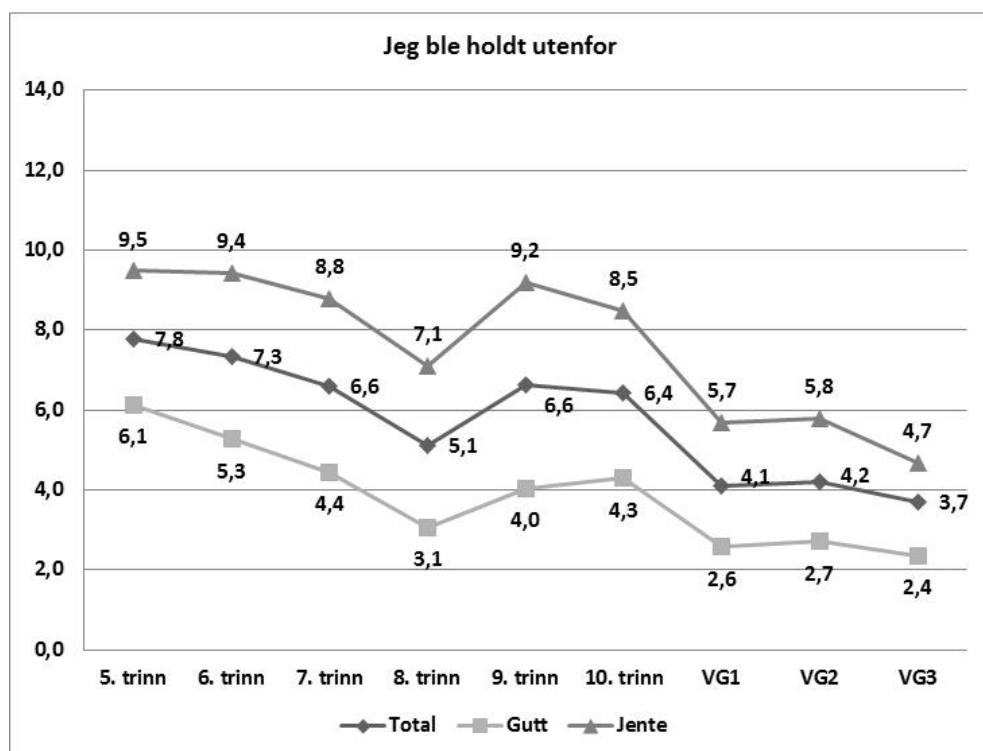
Tabell 3.4 viser at i 2015 oppgir henholdsvis 1,5 og 1,3 prosent at de blir holdt utenfor flere ganger i uken og omtrent en gang i uken, nærmere 69 prosent oppgir at de ikke i det hele tatt er holdt utenfor dette skoleåret. Tabellen viser også at det er færre som rapporterer om denne typen krenkelser i 2014 og 2015, enn i 2013.

Tabell 3.5 Svarfordeling for hvem som gjorde det, hvor det skjedde og om skolen har gjort noe som hjelp (prosent, 2013 -2015).

Hvem gjorde det	2013	2014	2015
Vet ikke	7,1	2,6	2,5
Noen elever i klassen	63,5	72,0	72,1
Andre elever på skolen	19,8	18,8	19,0
Noen som ikke gikk på skolen	2,1	1,2	1,3
Noen voksne på skolen	4,4	3,1	2,9
Andre	3,0	2,3	2,2
Total	100,0	100,0	100,0
Hvor skjedde det	2013	2014	2015
I klasserommet	20,1	34,4	34,1
På gangen	13,4	28,2	28,8
På do	3,6	5,5	5,3
I garderobene/ dusjen	2,8	8,3	8,1
Ute	41,5	55,9	54,3
På Internett/ mobilen	2,3	10,3	11,1
Andre steder	16,2	24,5	24,9
Total	100,0 [*]	167,1	166,6
Gjorde skolen noe som hjelp deg?	2013	2014	2015
Nei, ingen voksne på skolen vet hva som har skjedd med meg	38,0	40,7	42,9
Nei, skolen har ikke gjort noe som hjelper meg	19,8	19,7	19,3
Er litt usikker	22,4	19,9	20,1
Ja, de gjorde litt	13,0	13,2	11,7
Ja, de gjorde mye	6,9	6,6	6,0
Total	100,0	100,0	100,0

**Merk at elevene i 2013 bare har hatt mulighet til å krysse av for ett alternativ på hvor det har skjedd, mens det i 2014 og 2015 er mulighet for å krysse av for flere alternativ. Vi ser imidlertid av tabellen at mønsteret i svarfordeling er likevel ganske likt.*

Tabell 3.5 viser at i 2015 oppgir det store flertallet (72 prosent) at de blir holdt utenfor av noen elever fra klassen, mens 19 prosent oppgir at de blir holdt utenfor av andre elever på skolen. Elevene blir holdt utenfor ute (54,3 prosent) og i klasserommet (34,1 prosent) og på gangen (28,8 prosent). Rundt 43 prosent av elevene oppgir at ingen voksne vet at de har blitt holdt utenfor og nærmere 20 prosent mener at skolen ikke har gjort noe for å hjelpe dem, mens nesten 18 prosent mener at skolen har gjort litt eller mye som har hjulpet dem. Mønsteret er svært lik svarfordelingen fra 2014.



Figur 3.3 Andel som oppgir at de ble holdt utenfor to til tre ganger i måneden eller mer fordelt på klasstrinn og kjønn (Alle klasstrinn, 2015, prosent)

Figur 3.3 viser at det å bli holdt utenfor reduseres med alder, men ikke like markant som forrige figur. Rapportering av denne typen krenkelse reduseres til 8. trinn. Det øker markant igjen i 9. og 10. trinn, særlig for jenter, mens det reduseres igjen i videregående skole. Det er en klar kjønnsforskjell på alle trinn. Det vil si at jenter oppgir å bli holdt utenfor mer enn gutter.

3.3 Noen spredte løgner om meg

Tabell 3.6 Svarfordeling for hvor ofte elevene har opplevd at noen spredte løgner om dem på skolen i dette skoleåret (prosent, 2013 -2015).

Noen spredte løgner om meg	2013	2014	2015
Flere ganger i uken	1,8	1,1	1,0
Omtrent 1 gang i uken	1,6	1,0	0,9
2 eller 3 ganger i måneden	4,6	3,3	3,1
En sjelden gang	28,8	24,3	24,0
Ikke i det hele tatt	63,1	70,2	70,9
Total	100,0	100,0	100,0

Tabell 3.6 viser svarfordelingen på hvor ofte elevene har opplevd at noen har spredt løgner om dem. Rundt to prosent av elevene har i 2015 oppgitt at dette har skjedd enten flere ganger i uka eller omtrent en gang i uka. Rundt 71 prosent oppgir at det

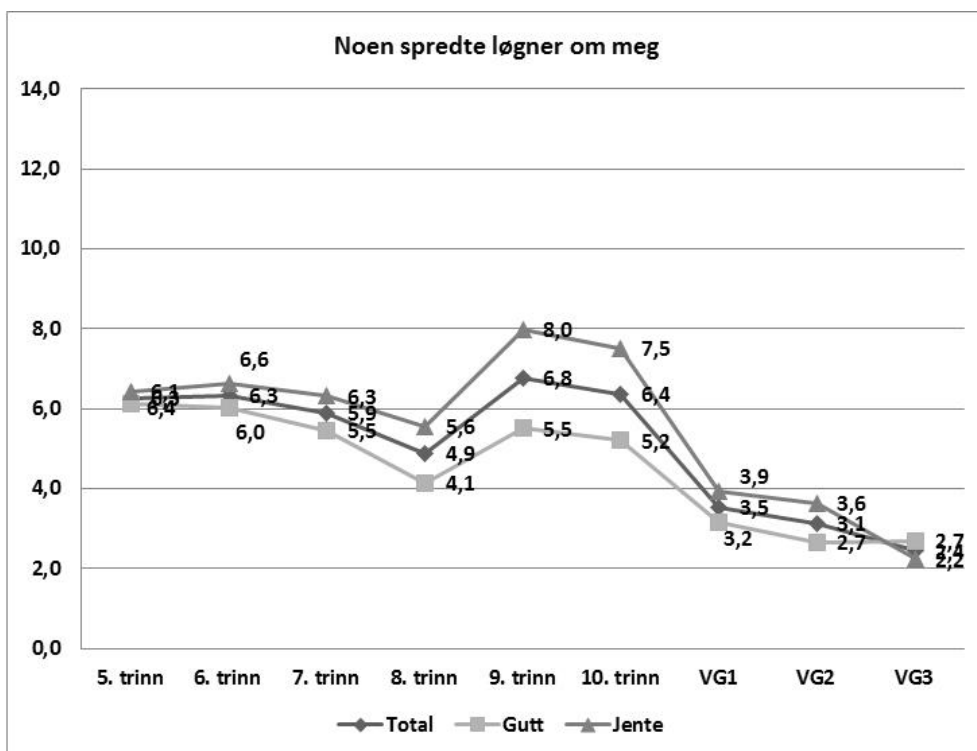
ikke har skjedd. Tabellen viser også at det er færre som rapporterer om denne typen krenkelser i 2014 og 2015 enn i 2013.

Tabell 3.7 Svarfordeling for hvem som gjorde det, hvor det skjedde og om skolen har gjort noe som hjalp (prosent, 2013 -2015).

Hvem gjorde det	2013	2014	2015
Vet ikke	11,9	7,3	7,6
Noen elever i klassen	45,2	49,1	49,1
Andre elever på skolen	30,3	33,6	32,9
Noen som ikke gikk på skolen	4,6	3,8	4,1
Noen voksne på skolen	4,3	3,0	3,2
Andre	3,7	3,2	3,1
Total	100,0	100,0	100,0
Hvor skjedde det	2013	2014	2015
I klasserommet	12,0	23,7	24,1
På gangen	11,8	25,5	25,4
På do	3,7	6,0	6,1
I garderobene/ dusjen	3,0	8,1	8,1
Ute	30,2	43,7	41,7
På Internett/ mobilen	11,5	25,1	26,6
Andre steder	27,8	38,3	39,3
Total	100,0*	170,4	171,3
Gjorde skolen noe som hjalp deg?	2013	2014	2015
Nei, ingen voksne på skolen vet hva som har skjedd med meg	42,6	46,1	47,6
Nei, skolen har ikke gjort noe som hjelper meg	19,6	18,6	19,2
Er litt usikker	20,2	18,7	17,9
Ja, de gjorde litt	11,1	10,6	9,8
Ja, de gjorde mye	6,3	6,1	5,5
Total	100,0	100,0	100,0

**Merk at elevene i 2013 bare har hatt mulighet til å krysse av for et alternativ på hvor det har skjedd, mens det i 2014 og 2015 er mulighet for å krysse av for flere alternativ. Vi ser imidlertid av tabellen at mønsteret i svarfordeling er likevel ganske likt.*

Tabell 3.7 viser at elevene oppgir i Elevundersøkelsen 2015 at det hovedsakelig er andre elever som står for spredningen av løgner – enten elever i klassen (49 prosent) eller andre elever på skolen (33 prosent). Det kan være vanskelig å svare på hvor dette skjedde, men vi kan legge merke til at 43,7 prosent oppgir at det skjedde ute og nærmere 27 prosent av de som har opplevd dette oppgir at det skjedde på internett. Rundt 48 prosent oppgir at skolen ikke vet hva som har skjedd, mens rundt 19 prosent oppgir at skolen ikke har gjort noe som hjelper dem. Litt under 16 prosent oppgir at skolen gjorde litt eller mye som var til hjelp.



Figur 3.4 Andel som oppgir at noen spredte løgner om dem to til tre ganger i måneden eller mer fordelt på klassetrinn og kjønn (Alle klassetrinn, 2015, prosent)

Figur 3.4 viser at det også for denne typen krenkelse er det en tendens til en økning av denne formen for krenkelser på 9. og 10. trinn. På disse trinnene er det også en klar kjønnsforskjell, hvor jenter opplever spredning av løgner mer enn gutter. Hvis vi ser bort fra 9. og 10. trinn viser figur 3.4 en tendens til reduksjon av denne formen for krenkelser med alderstrinn og små kjønnsforskjeller.

3.4 Noen truet meg

Tabell 3.8 Svarfordeling for hvor ofte elevene har opplevd at noen truet dem på skolen i dette skoleåret (prosent, 2013 - 2015).

Noen truet meg	2013	2014	2015
Flere ganger i uken	1,1	0,6	0,5
Omtrent 1 gang i uken	0,8	0,4	0,3
2 eller 3 ganger i måneden	1,6	1,0	0,9
En sjelden gang	12,8	9,9	10,0
Ikke i det hele tatt	83,7	88,2	88,2
Total	100,0	100,0	100,0

Tabell 3.8 viser at rundt 88 prosent av elevene i Elevundersøkelsen 2015 har ikke opplevd at noen truet dem på skolen dette skoleåret. Litt under en prosent har imidlertid opplevd det flere ganger i ukentlig eller mer og 0,9 prosent oppgir at det

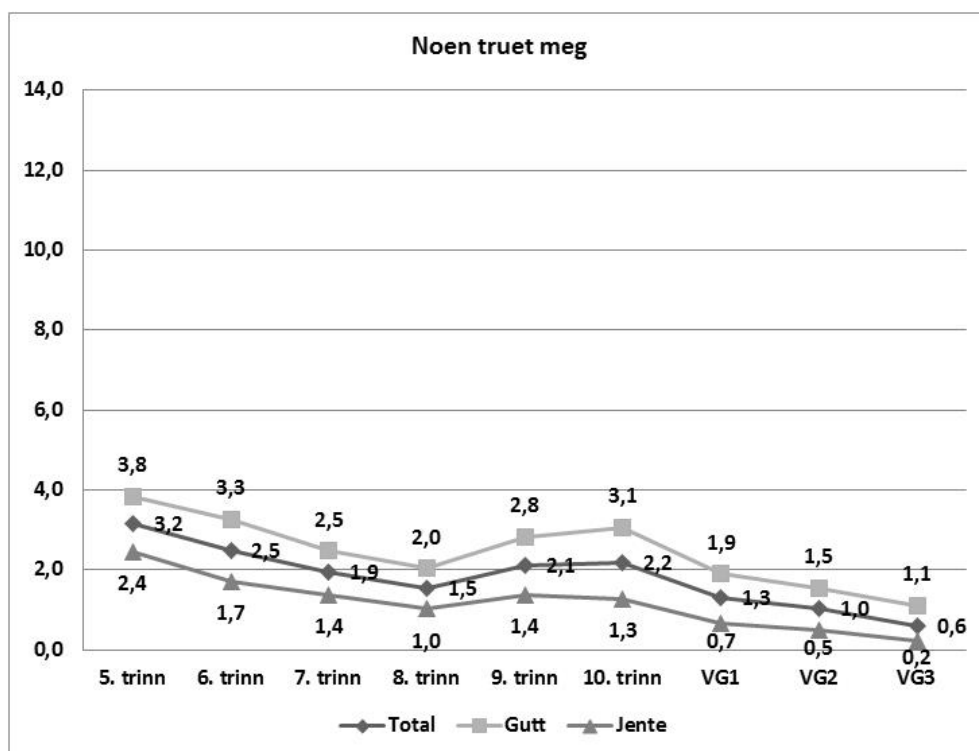
skjer 2 til 3 ganger i uken. Tabellen viser også at svarfordelingen er nærmest identisk som i 2014.

Tabell 3.9 Svarfordeling for hvem som gjorde det, hvor det skjedde og om skolen har gjort noe som hjalp (prosent, 2013 - 2015).

Hvem gjorde det	2013	2014	2015
Vet ikke	9,9	4,5	4,7
Noen elever i klassen	41,4	46,8	46,5
Andre elever på skolen	25,3	26,8	26,8
Noen som ikke gikk på skolen	6,4	6,3	6,4
Noen voksne på skolen	10,8	9,6	9,5
Andre	6,3	6,1	6,1
Total	100,0	100,0	100,0
Hvor skjedde det	2013	2014	2015
I klasserommet	15,6	27,5	27,1
På gangen	12,3	27,7	27,6
På do	8,0	10,4	10,9
I garderobene/ dusjen	5,4	11,7	11,7
Ute	34,4	47,3	46,8
På Internett/ mobilen	6,7	16,1	18,2
Andre steder	17,4	25,3	25,7
Total	100,0*	166,0	168,0
Gjorde skolen noe som hjalp deg?	2013	2014	2015
Nei, ingen voksne på skolen vet hva som har skjedd med meg	34,1	36,6	36,7
Nei, skolen har ikke gjort noe som hjelper meg	23,9	22,5	23,5
Er litt usikker	20,7	18,6	19,3
Ja, de gjorde litt	12,3	13,6	12,1
Ja, de gjorde mye	9,0	8,7	8,4
Total	100,0	100,0	100,0

**Merk at elevene i 2013 bare har hatt mulighet til å krysse av for ett alternativ på hvor det har skjedd, mens det i 2014 og 2015 er mulighet for å krysse av for flere alternativer. Vi ser imidlertid av tabellen at mønsteret i svarfordeling er likevel ganske likt.*

Tabell 3.9 viser igjen at det er medelever i klassen og på skolen som oftest står bak denne typen krenkelser, men vi ser også at rundt ti prosent av de som har mottatt trusler, oppgir at det noen voksne på skolen som truer dem. Truslene forekommer som oftest ute, men også i klasserommet og på gangen. Rundt 18 prosent av de som har opplevd trusler to til tre ganger i måneden eller mer oppgir at det har skjedd på internett eller mobil. Nærmere 37 prosent oppgir at ingen voksne på skolen vet om truslene og 23,5 prosent mener at skolen ikke har gjort noe som har hjulpet dem. Litt over 20 prosent mener at skolen har gjort litt eller mye som har hjulpet. Svarfordelingen i 2015 er relativt lik svarfordelingene tidligere år.



Figur 3.5 Andel som oppgir at noen truet dem to til tre ganger i måneden eller mer fordelt på klassetrinn og kjønn (Alle klassetrinn, 2015, prosent)

Figur 3.5 viser at det er en klar tendens til at gutter oppgir å ha mottatt trusler mer enn jenter. Det reduseres med alder, men med en økning igjen i 9. og 10. trinn, før det reduseres igjen overgangen til videregående skole.

3.5 Noen slo, dyttet, sparket eller holdt meg fast så jeg ble redd

Tabell 3.10 Svarfordeling for hvor ofte elevene har opplevd at noen slo, dyttet, sparket eller holdt dem fast så de ble redd på skolen i dette skoleåret (prosent, 2013 - 2015).

Noen slo, dyttet, sparket eller holdt meg fast så jeg ble redd	2013	2014	2015
Flere ganger i uken	1,1	0,6	0,6
Omtrent 1 gang i uken	0,7	0,4	0,4
2 eller 3 ganger i måneden	1,5	1,0	1,0
En sjelden gang	10,5	8,8	8,9
Ikke i det hele tatt	86,2	89,1	89,1
Total	100,0	100,0	100,0

Tabell 3.10 viser at svarfordelingen er svært lik svarfordelingen om en har mottatt trusler. I 2015 er det rundt 89 prosent som oppgir at de ikke har opplevd slag, spark

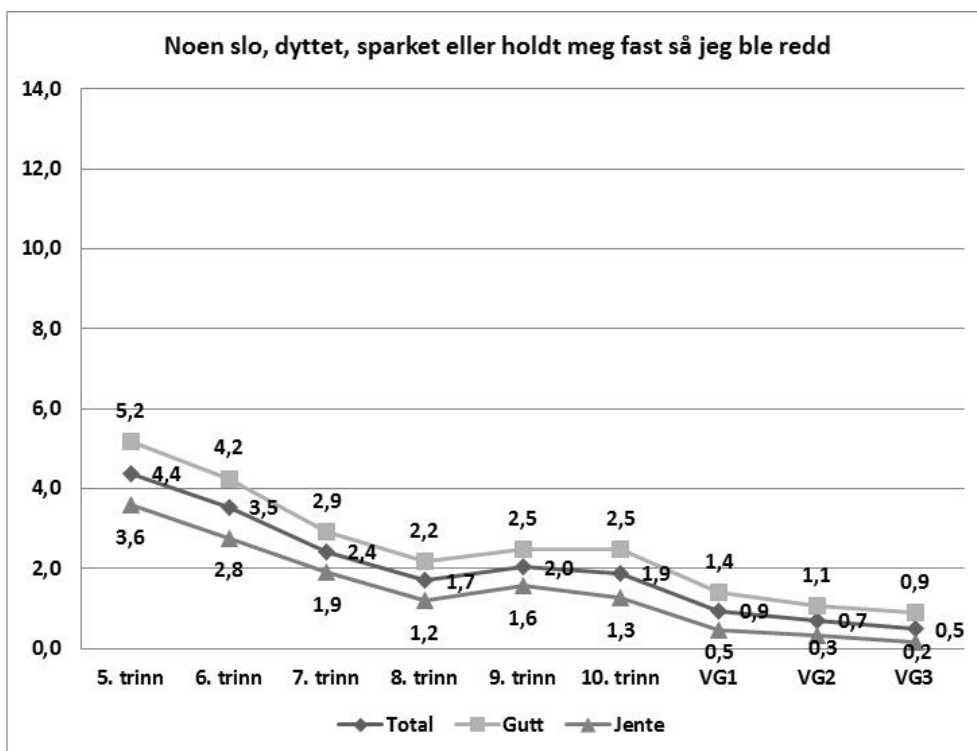
eller å ha blitt holdt fast, mens rundt en prosent opplever det ukentlig eller flere ganger i uken. Tabellen viser også at svarfordelingen er nærmest lik i 2015 og 2014.

Tabell 3.11 Svarfordeling for hvem som gjorde det, hvor det skjedde og om skolen har gjort noe som hjalp (prosent, 2013 - 2015).

Hvem gjorde det	2013	2014	2015
Vet ikke	7,0	3,9	3,2
Noen elever i klassen	47,9	54,7	56,0
Andre elever på skolen	25,9	26,3	25,3
Noen som ikke gikk på skolen	4,7	3,4	3,5
Noen voksne på skolen	9,4	7,9	7,7
Andre	5,2	3,9	4,2
Total	100,0	100,0	100,0
Hvor skjedde det	2013	2014	2015
I klasserommet	11,7	25,5	24,6
På gangen	17,2	32,5	31,0
På do	8,4	10,1	10,5
I garderobene/ dusjen	5,6	11,1	11,3
Ute	42,9	57,7	57,7
Andre steder	14,2	22,8	22,6
Total	100,0*	159,7	157,7
Gjorde skolen noe som hjalp deg?	2013	2014	2015
Nei, ingen voksne på skolen vet hva som har skjedd med meg	30,2	31,0	31,2
Nei, skolen har ikke gjort noe som hjelper meg	23,0	22,5	23,4
Er litt usikker	21,6	19,6	21,5
Ja, de gjorde litt	15,2	16,5	14,8
Ja, de gjorde mye	10,0	10,4	9,2
Total	100,0	100,0	100,0

Merk at elevene i 2013 bare har hatt mulighet til å krysse av for ett alternativ på hvor det har skjedd, mens det i 2014 og 2015 er mulighet for å krysse av for flere alternativ. Vi ser imidlertid av tabellen at mønsteret i svarfordeling er likevel ganske likt.

Tabell 3.11 viser at i 2015 oppgir rundt 80 prosent at det er medelever i klassen eller andre elever på skolen som står bak denne typen krenkelser. Rundt 8 prosent av de som har opplevd slag, spark eller å bli holdt fast to til tre ganger i måneden, oppgir at det er en voksen på skolen som står bak. Disse krenkelsene foregår for det meste ute, men også på gangen, klasserommet og andre steder. Rundt 31 prosent av de som har opplevd denne typen krenkelser oppgir at skolen ikke vet om det, mens 23,4 prosent oppgir at skolen ikke har gjort noe som har hjulpet. Rundt 24 prosent oppgir at skolen har gjort litt eller mye som har hjulpet.



Figur 3.6 Andel som oppgir at noen slo, dyttet, sparket eller holdt dem fast så de ble redd to til tre ganger i måneden eller mer fordelt på klassetrinn og kjønn (Alle klassetrinn, 2015, prosent)

Vi ser av figur 3.6 at det er en klar reduksjon med alder, med en liten økning på 9 og 10. trinn. Gutter oppgir jevnt over mer av denne typen krenkelser enn jenter på alle trinn, men kjønnsforskjellen er størst blant de yngste alderstrinnene.

3.6 Noen kommenterte utseendet mitt negativt på en måte jeg ikke likte

Tabell 3.12 Svarfordeling for hvor ofte elevene har opplevd at noen kommenterte utseendet deres negativt på en måte de ikke likte på skolen i dette skoleåret (prosent, 2013 – 2015).

Noen kommenterte utseendet mitt negativt på en måte jeg ikke likte	2013	2014	2015
Flere ganger i uken	2,1	1,4	1,3
Omtrent 1 gang i uken	1,8	1,3	1,2
2 eller 3 ganger i måneden	4,1	3,4	3,2
En sjelden gang	25,7	23,3	23,1
Ikke i det hele tatt	66,4	70,5	71,2
Total	100,0	100,0	100,0

Tabell 3.12 viser at det i 2015 er 1,3 prosent som oppgir at de får negative kommentarer på utseendet flere ganger i uka. Litt over 70 prosent oppgir at de ikke

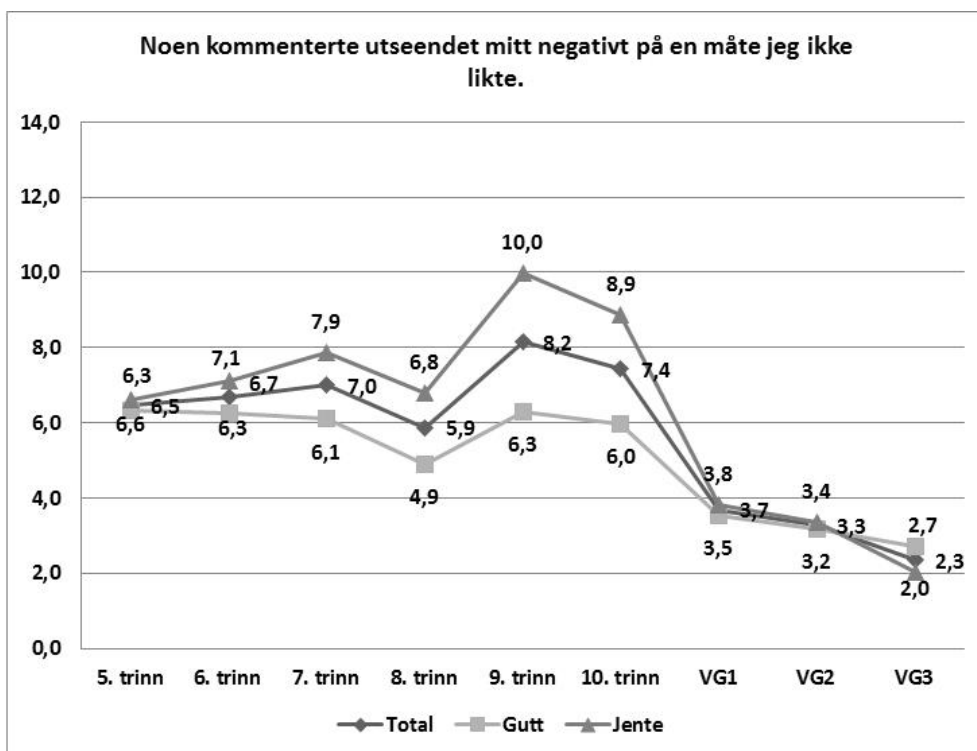
opplever å få slike kommentarer, mens litt under en fjerdedel har mottatt det en sjelden gang. Svarfordelingen i 2015 er svært lik svarfordelingen i 2014.

Tabell 3.13 Svarfordeling for hvem som gjorde det, hvor det skjedde og om skolen har gjort noe som hjalp (prosent, 2013 - 2015).

Hvem gjorde det	2013	2014	2015
Vet ikke	5,3	2,7	2,7
Noen elever i klassen	54,4	58,2	58,8
Andre elever på skolen	28,8	29,4	28,9
Noen som ikke gikk på skolen	3,3	2,5	2,9
Noen voksne på skolen	3,9	2,9	2,8
Andre	4,3	4,2	3,8
Total	100,0	100,0	100,0
Hvor skjedde det	2013	2014	2015
I klasserommet	23,6	39,1	39,4
På gangen	18,4	36,7	37,1
På do	3,1	5,7	6,4
I garderobene/ dusjen	4,2	12,2	12,4
Ute	29,5	46,4	45,7
På Internett/ mobilen	4,8	14,8	15,5
Andre steder	16,4	27,0	26,8
Total	100,0*	181,9	183,3
Gjorde skolen noe som hjalp deg?	2013	2014	2015
Nei, ingen voksne på skolen vet hva som har skjedd med meg	45,5	47,7	48,9
Nei, skolen har ikke gjort noe som hjelper meg	20,6	19,5	19,5
Er litt usikker	18,7	16,8	17,5
Ja, de gjorde litt	9,7	10,2	9,1
Ja, de gjorde mye	5,5	5,8	5,0
Total	100,0	100,0	100,0

**Merk at elevene i 2013 bare har hatt mulighet til å krysse av for ett alternativ på hvor det har skjedd, mens det i 2014 er mulighet for å krysse av for flere alternativ. Vi ser imidlertid av tabellen at mønsteret i svarfordeling er likevel ganske likt.*

Tabell 3.13 viser at det i 2015 er i all hovedsak elever i klassen (58,8 prosent) eller andre elever på skolen (28,9 prosent) som kommer med negative kommentarer om utseende. Dette skjer hovedsakelig ute, i klasserommet og på gangen. Rundt 49 prosent oppgir at skolen ikke vet om dette, og litt under 20 prosent oppgir at skolen ikke har gjort noe som har hjulpet. Fjorten prosent av elevene som har opplevd denne type krenkelser oppgir at skolen har gjort litt eller mye som har hjulpet.



Figur 3.7 Andel som oppgir at noen kommenterte utseendet deres negativt på en måte de ikke likte to til tre ganger i måneden eller mer fordelt på klassetrinn og kjønn (Alle klassetrinn, 2015, prosent)

Det kommer klart fram i figur 3.7 at det skjer en økning i negative kommentarer om utseende i 9. og 10. trinn. For disse trinnene ser vi også at jenter får flere negative kommentarer enn gutter. For de øvrige trinnene er det små eller ingen kjønnsforskjeller. Det skjer en reduksjon av slike negative kommentarer i videregående skole.

3.7 Oppsummering om krenkelser

Vi vil her gi en kort punktvis oppsummering og en generell konklusjon av resultatene om krenkelser fra Elevundersøkelsen 2015:

- Det er mest verbale og relasjonelle krenkelser
- Det er en klar økning av krenkelser i 9.- og 10. trinn
- Det er til dels klare kjønnsforskjeller i type krenkelser
- Det er mest medelever som krenker og krenkelsene foregår mest ute.
- Skolen er uvitende om mye av dette
- Mange opplever at de ikke får hjelp fra skolen
- Resultatene fra Elevundersøkelsen 2015 er svært lik resultatene fra 2014.

4. Arbeidsro i klasserommet – utvikling fra 2010 til 2015

I Elevundersøkelsen 2014 er det bare ett spørsmål som omhandler uro/arbeidsro i klasserommet. Det er påstanden *Det er god arbeidsro i timene*.

Tabell 4.1 Svarfordeling for påstanden om at det er god arbeidsro i timene. (Alle klassetrinn, 2010-2015, prosent, gj.snitt, standardavvik, Cohen's d).

Det er god arbeidsro i timene	2010	2011	2012	2013	2014	2015
Helt uenig	8,6	8,1	7,7	7,2	3,9	3,9
Litt uenig	22,6	21,8	20,8	17,6	9,9	9,9
Verken eller	22,3	22,1	22,9	22,2	22,0	22,1
Litt enig	31,9	32,6	33,2	36,4	44,9	44,5
Helt enig	14,6	15,4	15,4	16,5	19,3	19,7
Total	100,0	100,0	100,0	100,0	100,0	100,0
Gjennomsnitt	3,21	3,25	3,28	3,37	3,66	3,66
Standardavvik	1,195	1,192	1,177	1,162	1,021	1,023
Effekt endring fra forrige år (Cohen's d)		0,03	0,03	0,08	0,27	0,00

Cohen's d 2010-2015=0.40

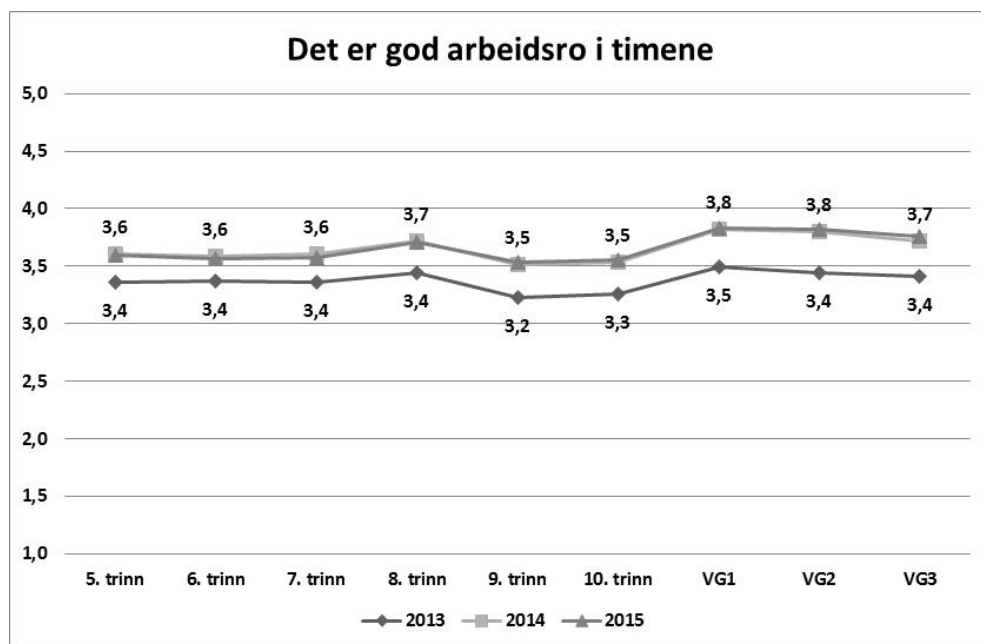
Tabell 4.1 viser en klar tendens til at elevene i Elevundersøkelsen 2014 og 2015 svarer mer positivt på spørsmålene om at det er god arbeidsro i timene. Imidlertid kan deler av endringen skyldes at svarkategoriene ble presentert i motsatt rekkefølge i fra 2014. Det kan derfor ikke konkluderes med at forbedringen bare skyldes bedre arbeidsro i timene. Svarene i 2015 på dette spørsmålet er nærmest identisk med hvordan elevene svarte i 2014. Det er nærmere 14 prosent som er litt eller helt uenig i påstanden om at det er god arbeidsro i timene, mens det er rundt 64 prosent som er litt eller helt enig i påstanden. De tilsvarende tallene i 2013 var 25 og 52 prosent. Denne forskjellen er av betydning med en Cohens d verdi på 0,27 fra 2013 til 2015 og 0,4 fra 2010 til 2015.

4.1 Kjønn- og aldersforskjeller relatert til uro i klasserommet i 2015

Tabell 4.2 Gjennomsnittsverdier fordelt på kjønn for spørsmål og påstander om uro i klasserommet. (Alle klassetrinn, 2015, gj.snitt, standardavvik, Cohen's d).

	Kjønn	Antall	Gj.snitt	Standard-avvik	Cohen's d
Det er god arbeidsro i timene.	Gutt	207484	3,66	1,033	0,00
	Jente	205031	3,66	1,012	

Tabell 4.2 viser at gutter og jenter har svart mer eller mindre identisk på spørsmålet om arbeidsro i timene.



Figur 4.1 Spørsmål om arbeidsro i klasserommet fordelt på klassetrinn (Alle klassetrinn, 2013 -2015, gj. snitt, 1: Svært ofte eller alltid – 5: Aldri)

Figur 4.1 viser at elevene på de ulike trinnene i 2015 har svart mer eller mindre identisk med hva elevene gjorde i 2014. Videre ser vi at for samtlige trinn har elevene svart mer positivt i 2014 og 2015 sett i forhold til 2013. Samtlige trinn ligger rundt 0,2 til 0,3 høyere i 2014 og 2015. Det er ingen store forskjeller på alderstrinn, med et lite unntak at elever i 9. og 10. trinn er litt mer uenige i påstanden om at det er god arbeidsro i timene.

Samlet sett viser resultatene i dette notatet at andelen som opplever seg mobbet har stabilisert seg. Samtidig er det ytterligere redusert fra 2013. Når det gjelder krenkelser ser man også en klar reduksjon sammenlignet med 2013. Videre rapporterer elevene at de er mer enig i at det er god arbeidsro enn i tidligere års Elevundersøkelser. Resultatene fra Elevundersøkelsen 2015 er svært lik resultatene fra Elevundersøkelsen 2014. Disse resultatene beskriver et positivt bilde av utviklingen på disse områdene i skolen i Norge i dag. Det at svarfordelingen blant gutter og jenter, samt for ulike trinn og svarfordelingen for øvrig, samsvarer med Elevundersøkelsen 2013 og 2014 styrker troen på at de positive tegnene som kommer fram i Elevundersøkelsen 2015 er reelle endringer og ikke skyldes tilfeldigheter. Vi må imidlertid ta høyde for at endringen i arbeidsro kan skyldes at svarkategoriene var presentert i motsatt rekkefølge i 2014.

LITTERATUR

- Card, N. A., Stucky, B. D., Sawalani, G. M., og Little, T. D. (2008). Direct and indirect aggression during childhood and adolescence: A meta-analytic review of gender differences, intercorrelations, and relations to maladjustment. *Child Development, 79*, 1185–1229.
- Cohen, J. (1988). *Statistical power analysis for the behavioral sciences*. 2 utg. New York: Psychology Press.
- Crick, N. R. & C. Zahn-Waxler (2003). The development of psychopathology in females and males: Current progress and future challenges. *Development and Psychopathology, 15*:719-742.
- Espelage, D. L., K. Bosworth & T. Simon (2000). Examining the social environment of middle school students who bully. *Journal of Counseling and Development, 78*:326-333.
- Farrington, D. P. (1993). Understanding and preventing bullying. *Crime and Justice: A review of research, 17*:381-458.
- Flygare, E. og B. Johansson (2013) Elever som utsatts for kränkinger och mobbing av skolpersonal. I Skolverket (red): Kränkinger i skolan. (s. 92-109). Stockholm: Skolverket.
- Frånberg, G-M. (2013) Flickor, pojkar och kränkinger. I Skolverket (red): Kränkinger i skolan. (s. 52-66). Stockholm: Skolverket.
- Gladden, R.M., Vivolo-Kantor, A.M., Hamburger, M.E., & Lumpkin, C.D. (2014) *Bullying Surveillance Among Youths: Uniform Definitions for Public Health and Recommended Data Elements, Version 1.0*. Atlanta, GA; National Center for Injury Prevention and Control, Centers for Disease Control and Prevention and U.S. Department of Education; 2014
- Hubbard, J. A. (2001). Emotion Expression Processes in Children's Peer Interaction: The Role of Peer Rejection, Aggression, and Gender. *Child Development, 72*:1426-1438.
- Olweus, D. (1991). Bully/victim problems among schoolchildren: basic facts and effects of a school based intervention program. I Pepler, D. J. & K. H. Rubin (red.), *The development and treatment of childhood aggression*. Hillsdale: Lawrence Erlbaum Associates.
- Olweus, D. (1992). *Mobbing i skolen. Hva vet vi og hva kan vi gjøre*. Oslo: Universitetsforlaget.
- Olweus, D. (1996). Bullying at school. Knowledge base and an effective intervention program. I Ferris C. F. & T. Grisso, (red.), *Understanding aggressive behaviour in children*. New York: The New York Academy of Sciences.
- Olweus, D. (2002). *Mobbing i skolen: Nye data om omfang og forandring over tid*. Sammendrag av utvalgte deler av Olweus' presentasjon ved fagseminar om lærings-og oppvekstmiljø, arrangert av Utdannings-og forskningsdepartementet 31.01.02.

- Olweus, D. (2010). Understanding and researching bullying: Some critical issues. In S. S. Jimerson, S. M. Swearer & D. L. Espelage (Eds.), *Handbook of bullying in schools: An international perspective* (pp. 9-33). New York, NY: Routledge.
- Pellegrini, A. D. og J. A. Long (2002). A longitudinal study of bullying, dominance, and victimization during the transition from primary to secondary school. *British Journal of Developmental Psychology*, 20:259-280.
- Roland, E. (1999). *School influences on bullying*. Stavanger: Rebell forlag.
- Roland, E. (2003). Mobbing har økt med 70%. *Utdanning* (<http://www.utdanning.ws>).
- Solberg, M. Og D. Olweus (2003). Prevalence estimation of school bullying with the Olweus 'Bully/Victim Questionnaire. *Aggressive Behavior*, 29. 239-268.
- Volker, M. A. (2006). Reporting effect size estimates in school psychology research. *Psychology in the Schools*. 6: 653-672.
- Wendelborg, C. (2012). Mobbing, diskriminering og uro i klasserommet. Analyse av Elevundersøkelen 2012. Trondheim: NTNU Samfunnsforskning.
- Wendelborg, C. (2015). Statistiske undersøkelser av spørsmål om mobbing Analyse av Elevundersøkelen våren 2015. Trondheim: NTNU Samfunnsforskning.

ISBN: 978-82-7570-446-5 (web)

Dragvoll allé 38 B
7491 Trondheim
Norge

Tel: 73 59 63 00
Web: www.samforsk.no

 **NTNU**
Samfunnsforskning